

# Déclaration environnementale des Amis des Marais du Vigueirat



**2011**

## Préambule

Cette déclaration environnementale est publiée dans le cadre de l'enregistrement des Amis des Marais du Vigueirat (ci-après AMV) au système de management et d'audit environnemental EMAS conformément au règlement n° 1221/2009 du parlement européen et du conseil du 25 novembre 2009 concernant la participation volontaire des organisations à un système communautaire de management environnemental et d'audit (EMAS).

Cette déclaration environnementale concerne les activités d'accueil du grand public (visites libres et visites guidées) dans les lieux fréquentés par le grand public sur le site des Marais du Vigueirat.

Cette déclaration environnementale comporte des informations relatives aux impacts environnementaux des AMV ainsi que l'organisation du système de management environnemental mis en œuvre.

Le présent document est disponible sur le site des AMV ([www.marais-vigueirat.espaces-naturels.org](http://www.marais-vigueirat.espaces-naturels.org)) à l'attention de toute personne qui souhaite obtenir des informations sur l'enregistrement du Système de Management Environnemental des Amis des Marais du Vigueirat.

## Présentation des Amis des Marais du Vigueirat

Situés sur la Commune d'Arles (13), au sud du hameau de Mas-Thibert, les marais du Vigueirat sont la propriété du Conservatoire du Littoral. Depuis 2001, la gestion du site est déléguée par le Conservatoire du Littoral aux Amis des Marais du Vigueirat, en partenariat avec la commune d'Arles le WWF et l'Office de Tourisme d'Arles.

Les Marais du Vigueirat constituent, entre le Grand Rhône et la plaine de la Crau, une zone humide d'une richesse écologique

exceptionnelle. Plus de 280 espèces d'oiseaux, soit près de la moitié des espèces de l'avifaune française, ont été observées sur le domaine. Le site est d'importance internationale ou communautaire pour 15 espèces, avec régulièrement jusqu'à plus de 25 000 oiseaux d'eau hivernants et migrateurs. 80 espèces se reproduisent sur le site, parmi lesquelles les neuf espèces de hérons d'Europe, la Nette rousse (10% de la population française), une des seules populations naturelles d'Oie cendrée, une importante colonie de Guépriers d'Europe.

Le patrimoine naturel des Marais du Vigueirat justifie divers statuts nationaux ou européens de reconnaissance et de protection des milieux naturels :

- Propriété du Conservatoire du littoral (France)
- ZNIEFF catégorie I, Zone naturelle d'Intérêt Ecologique, Faunistique et Floristique (France)
- ZICO, Zone Importante pour la Conservation des Oiseaux (Union Européenne)
- ZPS, Zone de protection spéciale (Union Européenne)
- Site Natura 2000, document d'objectifs en cours de rédaction
- Réserve naturelle nationale, en cours de classement

Depuis 2011, les Marais du Vigueirat ont intégré le périmètre d'extension du Parc Naturel Régional de Camargue.

Les Amis des Marais du Vigueirat ont l'ambition de rendre compatible le respect écologique du site et l'ouverture au grand public à travers un projet d'écotourisme ambitieux. Cela s'est traduit par la mise en œuvre, entre 2003 et 2007, du programme européen Life PROMESSE avec trois objectifs :

1. Sensibiliser les visiteurs, les habitants, les scolaires à l'écoresponsabilité;
2. Créer chez les acteurs socio-économiques du Plan du Bourg une dynamique écoresponsable;
3. Rendre écologiques les infrastructures du site;

C'est en lien avec ce dernier objectif que le système de management environnemental a été mis en place en se basant sur le règlement européen EMAS.



## Organisation des Amis des Marais du Vigueirat

Les Amis des Marais du Vigueirat sont en relations avec de nombreux partenaires. Le schéma suivant les synthétise.

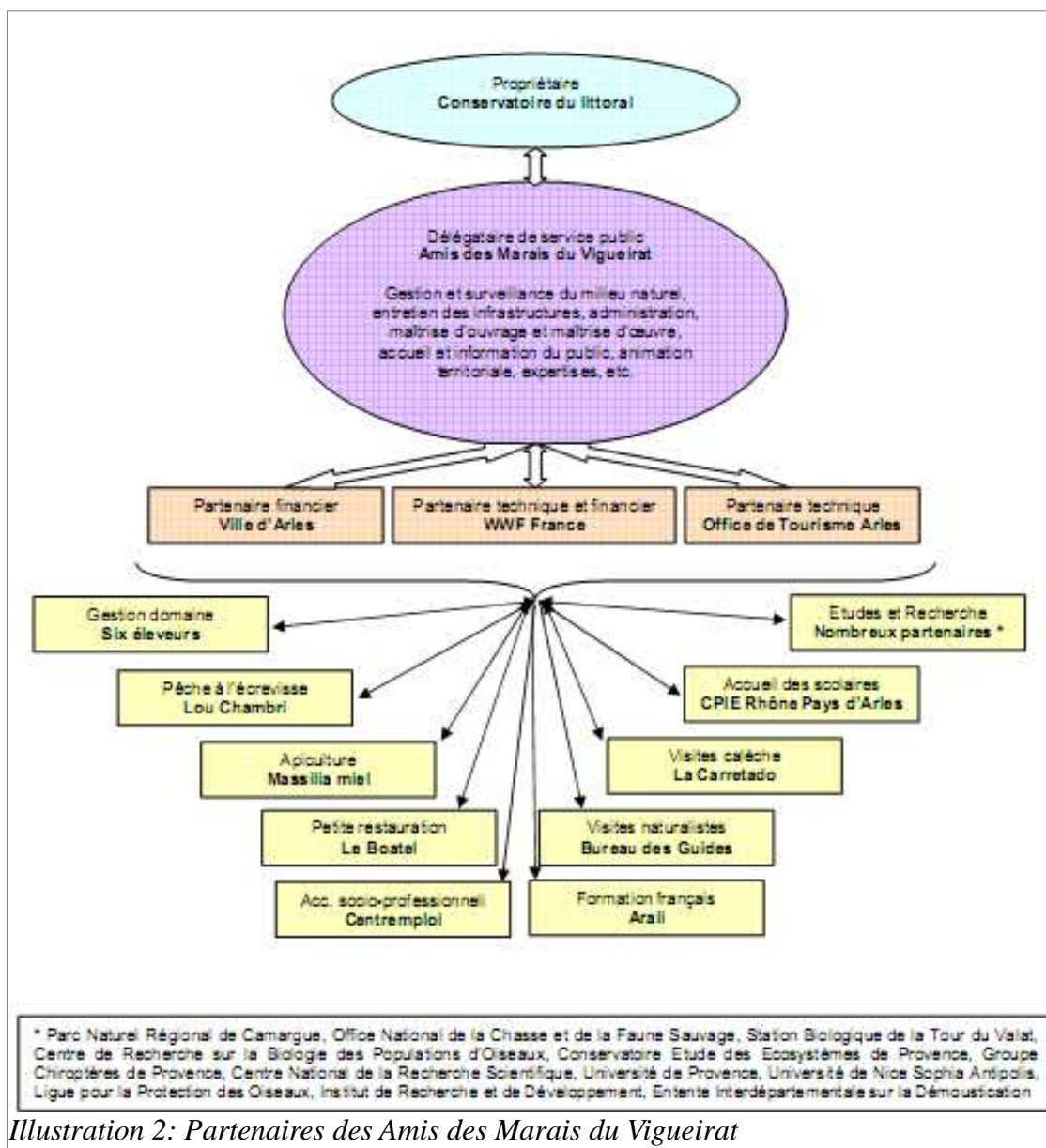


Illustration 2: Partenaires des Amis des Marais du Vigueirat

A la fin de l'année 2011, l'organisation interne des Amis des Marais du Vigueirat est représenté par l'organigramme suivant :

## Déclaration environnementale des Amis des Marais du Vigueirat 2011

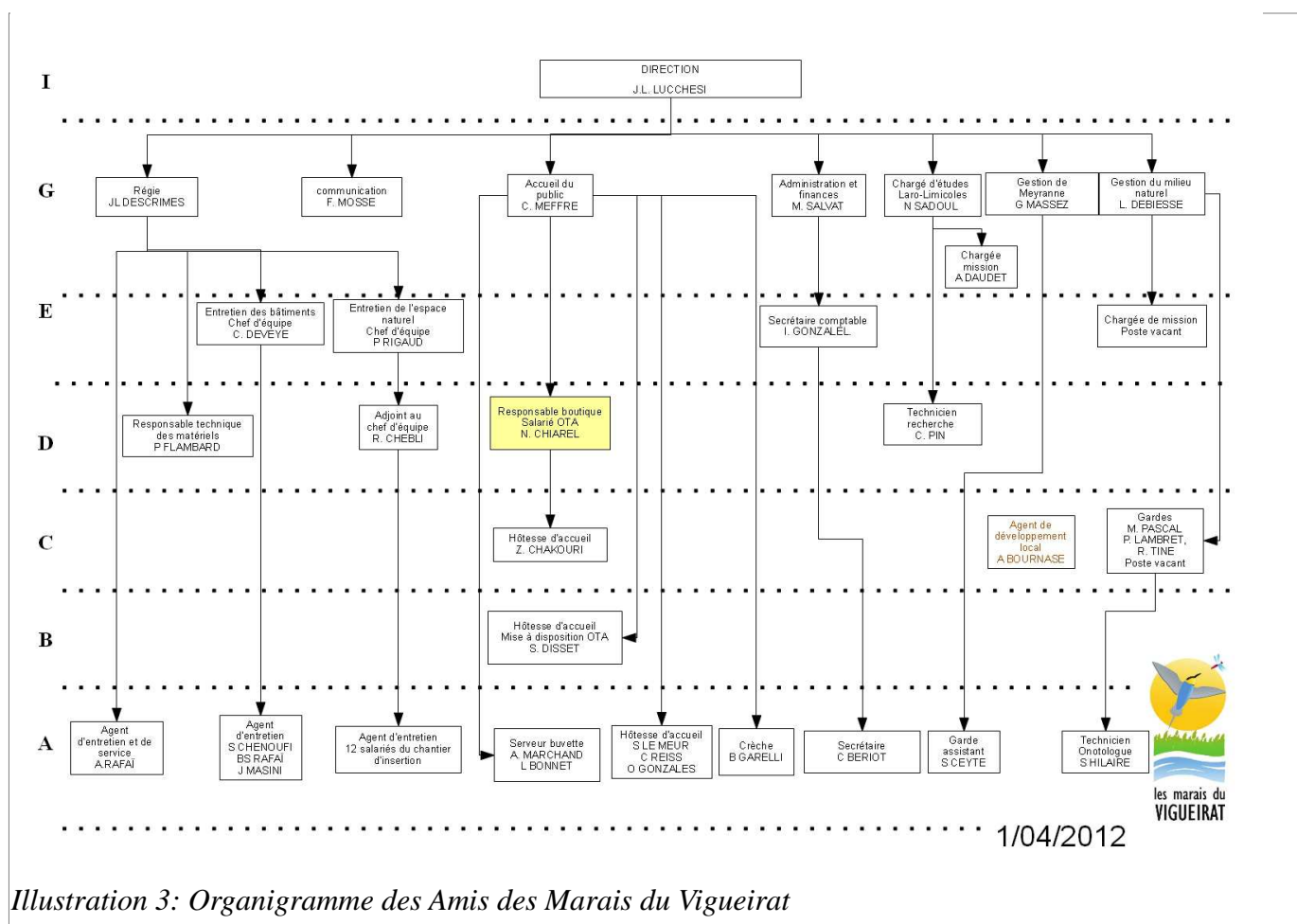


Illustration 3: Organigramme des Amis des Marais du Vigueirat

## La politique environnementale et organisation du système de management environnemental

### La politique environnementale

Situés en Camargue orientale sur la commune d'Arles, (hameau de Mas Thibert), les Marais du Vigueirat sont un des territoires (1121,5 ha) acquis par le Conservatoire du littoral. Doté d'un patrimoine naturel exceptionnel, le site est reconnu comme étant l'une des zones humides les plus riches du littoral méditerranéen, tant à l'échelle nationale qu'internationale.

Les Amis des Marais du Vigueirat se sont vus confier en 2001 la gestion du site en partenariat avec la Ville d'Arles, l'Office de Tourisme d'Arles et le WWF France.

Favoriser et maintenir la fonction environnementale du site en respectant son équilibre écologique est l'action fondatrice et principale des Amis des Marais du Vigueirat.

Un autre objectif est de développer les fonctions économiques et sociales du site compatibles avec

## Déclaration environnementale des Amis des Marais du Vigueirat 2011

la préservation de la biodiversité à travers notamment l'ouverture au public. Le seuil qui permet d'obtenir des retombées économiques suffisantes sur le territoire du hameau de Mas Thibert est estimé à 100 000 visiteurs.

Un des enjeux majeurs est donc de rendre compatibles le développement d'activités sur les Marais du Vigueirat et la conservation de son patrimoine naturel. La mise en œuvre du programme Life PROMESSE entre 2003 et 2007 a permis de mettre en cohérence les infrastructures du site avec les objectifs de protection du patrimoine naturel et de l'ouverture au public. Cette mise en cohérence concerne l'impact sur l'air l'eau et le sol. La mise en place du système de management environnemental EMAS dans les activités d'accueil du grand public sur le site (visites libres et guidées) s'inscrit dans cette continuité.

Pour cela les Amis des Marais du Vigueirat, s'engagent à travers leur politique environnementale dans les domaines suivants :

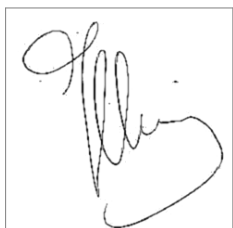
- énergie : produire autant d'énergie renouvelable que ce qui est consommé sur le site tant pour les bâtiments (chauffage et électricité) que pour les déplacements (utilisation de véhicules fonctionnant à l'huile végétale recyclée ou à l'électricité);
- eau : réduire les consommations d'eau, valoriser les eaux de pluies et traiter écologiquement les eaux usées;
- déchets : réduire leur production, améliorer la qualité du tri et des filières de valorisation;
- achats de biens et de services : prendre en compte des critères environnementaux et locaux;
- prévention de la pollution : réduire la quantité et la nocivité des rejets directs et indirects dans l'eau, l'air et le sol;
- respect de la réglementation applicable sur le site;
- amélioration continue de nos pratiques environnementales et de notre système de management environnemental;

Les Amis des Marais du Vigueirat s'investissent dans le transfert de cette expérience vers les autres structures gestionnaires d'espaces naturels français afin de les inviter à adopter cette démarche complémentaire de leur fonctionnement actuel.

Le 15 janvier 2011

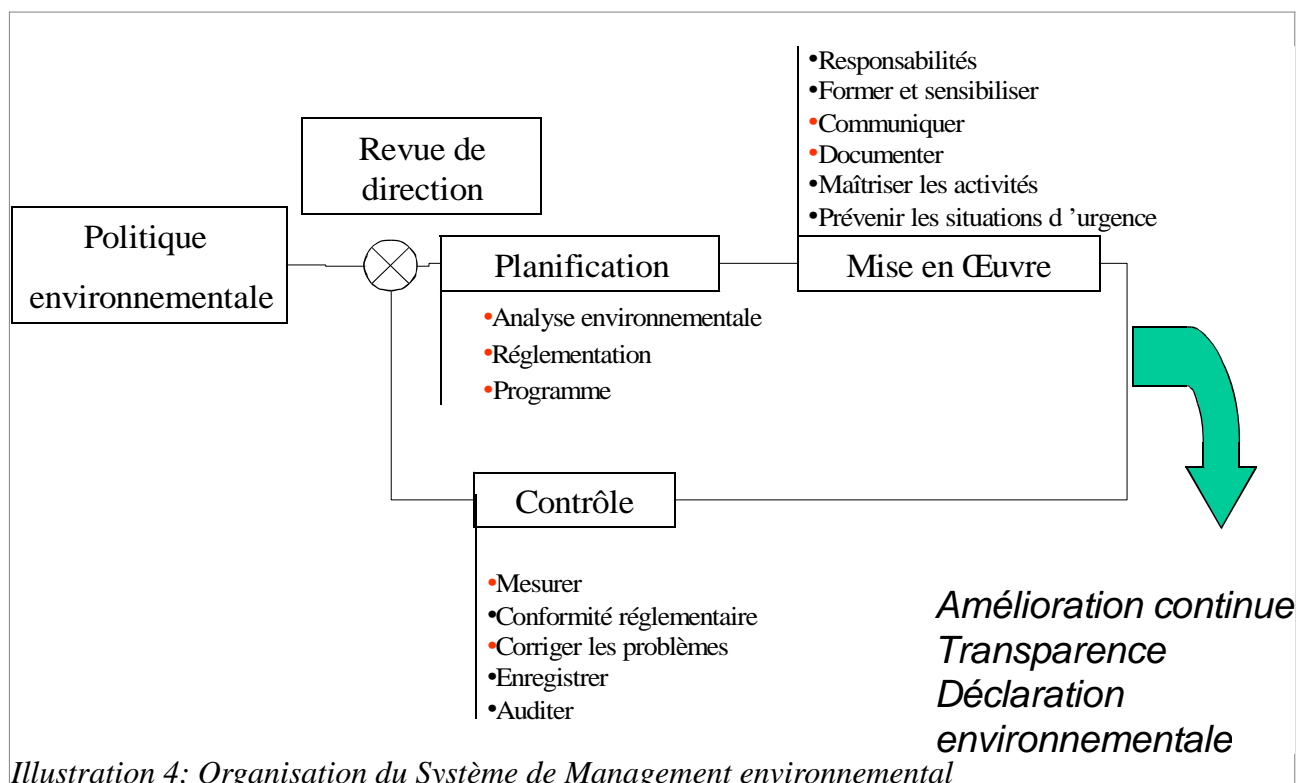
Jean-Laurent Lucchesi

Directeur des Marais du Vigueirat



### ***Le système de management environnemental***

Le Système de management environnemental (SME) se schématise comme suit :



Le SME s'appuie sur une documentation qui est regroupée dans un manuel des procédures réparties en trois groupes :

- les procédures organisationnelles, qui concernent l'organisation directe à mettre en place sur le site pour la maîtrise des impacts environnementaux
- les procédures opérationnelles, qui portent sur les principaux équipements du site, ainsi que sur les démarches à prendre en compte pour une bonne maîtrise des impacts environnementaux. Pour être en phase avec le plan de gestion du site, ces procédures sont réparties en fonction des catégories du plan de gestion (air, eau, sol).
- les procédures de sécurité, qui renvoient aux actions à mettre en place sur le site, en relation avec le dossier sécurité et les situations d'urgence.

## Les aspects environnementaux significatifs

La procédure et l'analyse environnementale ont été actualisées en 2010. Les impacts sont cotés à l'aide de deux indicateurs :

- $I_N$  : indicateur pour un impact en fonctionnement normal
- $I_{AN}$  : indicateur pour un impact potentiel en fonctionnement anormal

Il a été considéré que l'impact sur l'environnement, en fonctionnement normal, est caractérisé par la quantité (rejetée ou consommée), la gravité de l'activité sur l'environnement (indépendant de la quantité) et la maîtrise de cette activité.

Par contre, pour le fonctionnement anormal, il a été décidé, de par la définition, d'ajouter la fréquence.

Des échelles d'évaluation permettent de donner des valeurs à ces indicateurs.

Ayant déterminé les paramètres à prendre en compte dans le calcul des impacts, il a été décidé de

## Déclaration environnementale des Amis des Marais du Vigueirat 2011

les agréer sans pondération selon les formules suivantes :

$$I_N = \text{quantité} \times \text{gravité} \times \text{maîtrise}$$

$$I_{AN} = \text{fréquence} \times \text{quantité} \times \text{gravité} \times \text{maîtrise}$$

### *En situation normale*

Activité	Impacts environnementaux	Commentaires
Utilisation d'appareil à moteurs thermique pour le broyage du bois	Émission de Gaz à Effet de Serre (GES)	Total estimé à 2,6 T <sub>eq</sub> CO <sub>2</sub>
Déplacements (Gardes, entretien, accueil)	Émission de GES	Total estimé à 6,15 T <sub>eq</sub> CO <sub>2</sub>
Entretien des infrastructures	Rejet de déchets toxiques	Huile moteurs et carburants

*Tableau 1: Liste des impacts environnementaux en situation normale*

### *En situation anormale*

Activité	Impacts environnementaux	Commentaires
dysfonctionnement des installations	manque de production d'énergie, mauvais tri des déchets, rejets d'eau mal traitée,	Éolienne, panneaux solaires thermiques, toilettes sèches
Incidents ou accidents : Impliquant une ou des machines	fuite d'huile ou de carburant	
Incidents ou accidents : Impliquant un ou des réseaux	rejets d'eau mal traitée dans le milieu naturel, Santé des personnes	Station d'épuration, réseau électrique
Pollution accidentelle : fuite de produits	déversement de produits dans le milieu naturel	Appareil thermique de l'équipe entretien
Inondations, tempêtes	Déchets sur le site,	Pas pris en compte dans le programme environnemental car concerne une échelle plus large que celle des marais du Vigueirat

*Tableau 2: Liste des impacts environnementaux en situation anormale*

## Objectifs environnementaux

Le tableau suivant récapitule le nombre d'actions menées et leurs avancées :

☹ : Action non engagée ou initiée, ☺ : Action engagée mais objectifs partiellement atteints, ☺... : Action finalisée, objectifs atteints, ... : action à poursuivre

### État d'avancement du programme environnemental en 2011

Axes politiques	Objectifs	Sources prioritaires	Cibles/Sous-objectifs	Mesures/Opérations	Avancement	Commentaires
1- Réduire les émissions gaz à effet de serre	Réduction des émissions de gaz à effet de serre	Consommations de combustibles fossiles (chaudières gaz et fuel, voitures, camions, ...)	Atteindre un niveau de consommation de chauffage des bâtiments de 50kWhEP/m²/an	Isoler correctement les combles, les murs nord, est et ouest, changer les menuiseries, améliorer la ventilation	☺...	Fait : Isolation mur nord pédago. Pose de compteur d'énergie du chauffage, puits canadien installé A faire : isolation mur nord maison du fermier.
			Supprimer les émissions de GES pour le chauffage des bâtiments étourneau	Remplacer les chaudières gaz et fuel par une chaudière bois	☺...	Fait 2011 : Chaudière à bois fonctionnelle.50% du combustible acheté (80m3) A faire : produire intégralement le combustible. Action continue
			Supprimer les émissions de GES pour les voitures de terrain	Remplacer toutes les voitures de terrain par des véhicules électriques	☺...	Fait : dossier de financement déposé A faire : boucler financement, achat 4 véhicules
			Réduire d'au moins 30% de l'utilisation de combustibles fossiles dans les moteurs diesel compatibles	Faire fonctionner tous les moteurs diesel compatibles à au moins 30% d'huile végétale recyclée	☹...	Fait : Récolte et stockage d'huile végétale recyclée. A faire : obtention dérogation, modification des moteurs, déplacer l'installation de filtrage : 2012
2- Réduire les rejets de pollutions directes et indirectes	Réduction des rejets de toxiques (pollution de l'eau et du sol)	Bois traités	Réduire de 50 % les rejets de toxiques issus des traverses de chemin de fer utilisées pour les clôtures	Remplacer 50 % des traverses de chemin de fer utilisées pour les clôtures par des bois non traités	☺..	Fait : dépose des poutres en continu 500 poutres SNCF stockées au liganeau, action continue A faire 2012 : étude avec SNCF impact des poutres SNCF
			Réduire de 80 % les rejets de toxiques issus des bois achetés	95 % des dépenses correspondent à des achats de bois non traité	☺...	100 % du bois acheté est non traité, action continue
			Connaître les rejets de toxiques issus des bois auto-clavés CCA (sous-objectif non quantifiable)	Réaliser une étude sur les rejets des bois auto-clavés CCA	☺...	Objectif 2012 convention à signer avec SNCF pour faire des prélèvements et étudier l'impact sur l'eau et le sol
2- Réduire les rejets de pollutions	Réduction des rejets de toxiques	Huiles moteur et carburants	Réduire les rejets de toxiques dans l'eau et le sol liés aux huiles moteur et carburants (sous-objectif non	Remplacer toutes les voitures de terrain par des véhicules électriques	☺...	Fait : Tests de voitures électriques, dossier de financement déposé. A faire : boucler financement, achat véhicules : 2012



Déclaration environnementale des Amis des Marais du Vigieirat 2011

Axes politiques	Objectifs	Sources prioritaires	Cibles/Sous-objectifs	Mesures/Opérations	Avancement	Commentaires
directes et indirectes	(pollution de l'eau et du sol)		quantifiable)	Faire fonctionner tous les moteurs diesel compatibles à au moins 30% d'huile végétale recyclée	☹...	Fait : Récolte et stockage d'huile végétale recyclée. A faire : obtention dérogation, modification des moteurs, mise en place installation de filtrage : 2012
				Assurer un entretien adapté de tous les moteurs thermiques	☺...	Fait : Huile de chaîne biodégradable, A faire : maintenance des véhicules à moteurs et trouver des lubrifiants biodégradables 2012
				Respecter les consignes de manipulation et stockage	☺...	fait : plan de stockage des déchets Progrès à faire.
		Peintures et traitements	Réduire les rejets de toxiques issus des peintures et traitements (sous-objectif non quantifiable)	Acheter 95 % de peintures et traitements écologiques	☺...	Fait : recette de fabrication de peinture à la chaux 100% des achats de peinture sont d'origine naturelle, action continue
				Respecter les consignes de manipulation, d'usage et de stockage	☺...	fait : plan de stockage des déchets Progrès à faire.
		Produits d'entretien (sols et sanitaires)	Réduire les rejets de toxiques issus des peintures et traitements (sous-objectif non quantifiable)	Acheter 95 % de produits d'entretien écologiques	☺...	Fait : recette de fabrication de produits ménagers (vinaigre, bicarbonate de soude, ...) 100% des produits ménagers ont l'écolabel européen.
	Respecter les consignes de manipulation, d'usage et de stockage			☺...	fait : plan de stockage des déchets Progrès à faire.	
	Réduction de la production d'eaux usées	Eaux grises (lavabos, éviers, machines à laver, ..)	Supprimer tout rejet d'eaux grises non épurées dans le milieu naturel	Mettre en place un lit planté de roseaux pour l'épuration des eaux rejetées par les bâtiments nord	☺...	Fait : Étude qualité de rejets sur 24 H, A faire : Programmation automate avec recirculation 2012
		Eaux noires (WC)	Supprimer tout rejet d'eaux noires non épurées dans le milieu naturel	Mettre en place un lit planté de roseaux pour l'épuration des eaux rejetées par les bâtiments nord	☺...	Fait : Étude qualité de rejets sur 24 H, A faire : Programmation automate avec recirculation 2012
	2- Réduire les rejets de pollutions directes et indirectes	Réduction de la production d'eaux usées	Eaux noires (WC)	Supprimer tout rejet d'eaux noires non épurées dans le milieu naturel	Installer des toilettes sèches sur le sentier ouvert au public	☺...
Réduction d'émissions atmosphériques		Chaudières gaz et fuel	Supprimer les émissions de gaz à effet de serre issus des combustibles fossiles pour le chauffage des bâtiments nord	Remplacer les chaudières gaz et fuel par une chaudière bois	☺...	Fait : Chaudière à bois fonctionnelle.50% du combustible acheté (80m3) A faire : produire intégralement le combustible. Action continue

## Déclaration environnementale des Amis des Marais du Vigueirat 2011

Axes politiques	Objectifs	Sources prioritisées	Cibles/Sous-objectifs	Mesures/Opérations	Avancement	Commentaires
3- Réduire la production de déchets nucléaires liés aux consommations électriques	Réduction de la production de déchets nucléaires liés aux consommations électriques	Consommations électriques	Obtenir un rafraîchissement satisfaisant de l'accueil et de la salle de réunion (pas plus de 15 jours par an à plus de 27°C)	Mettre en place un puits provençal expérimental pour le rafraîchissement de l'accueil et de la salle de réunion	☺...	Fait : Pose effectuée et installation du système de ventilation A faire : suivi de l'installation
			Couvrir 100% des besoins d'eau chaude sanitaire des bâtiments nord et 50% au moins des bâtiments sud par des panneaux solaires thermiques	Mettre en place 6 installations solaires thermiques couvrant 22m <sup>2</sup>	☺...	Fait : reprise de l'installation maison des gardes A faire : reprise de la vanne 3 voie 2012
			Couvrir 100% des besoins d'électricité du site par des énergies renouvelables	Mettre en place 14,8kWc de panneaux solaires photovoltaïques et une petite éolienne de 18m	☺...	Fait : Panneaux photovoltaïques fonctionnels A faire Éolienne à raccorder au réseau 2012
4- Protéger la ressource en eau	Protection de la ressource en eau	Consommation en eau potable des toilettes	Utiliser prioritairement de l'eau pluviale dans les toilettes, en remplacement de l'eau potable	Mettre en place 4 cuves de récupération des eaux pluviales connectées aux toilettes	☺...	Fait : Mesure de la consommation d'eau pluviale A faire : colmatage de la fuite 2012
5- Réduire la production de déchets	Réduction de la production de déchets	Production de déchets ménagers et assimilés	Sensibiliser l'ensemble du personnel concerné	Mettre en place une formation pour tout le personnel concerné	☺...	Fait : programme de formation, visite centre de tri A faire : sensibiliser 80% du personnel (2012)
	Réduction des déchets	Déchets dangereux	Gérer 100 % des déchets dangereux existants sur le site conformément à la réglementation	Respecter les consignes de manipulation, de stockage et d'évacuation	☺...	Fait : Stockage, évacuation DEEE A faire : formation 80% du personnel (2012)
6- Réduire les impacts environnementaux des achats	Réduction des impacts environnementaux des achats	Toutes	Améliorer la prise en compte des aspects environnementaux dans l'acte d'achat	Définir des critères cohérents avec la politique environnementale pour améliorer le choix des achats	☺	Procédure écrite et respectée (informatique, produits d'entretien.). Action continue

## **Performance environnementale**

### ***efficacité énergétique :***

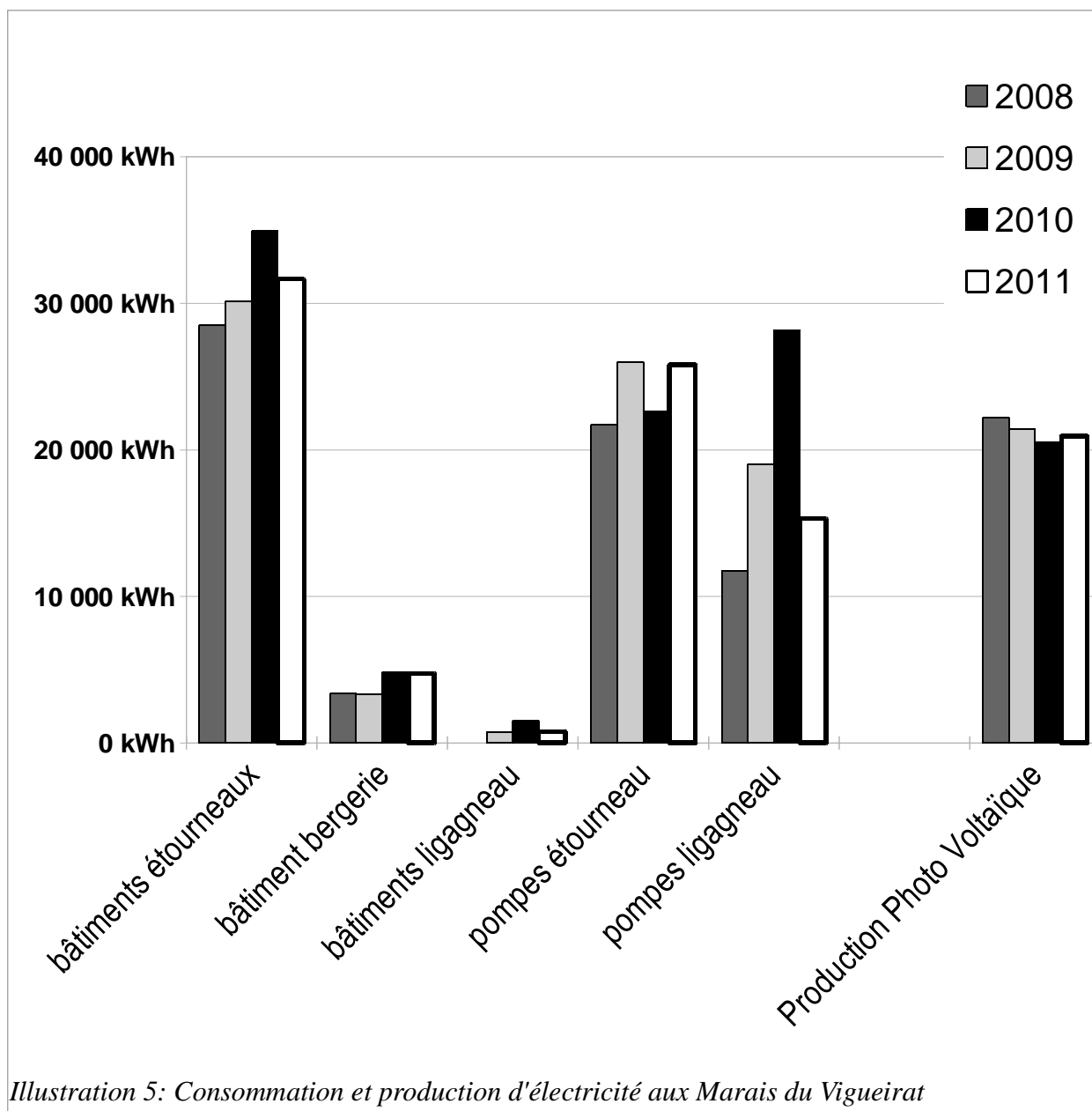
#### **a) La consommation et la production d'électricité**

Au total, 78 303 kWh ont été consommés pour l'année 2011 pour tout le site. Elle est en nette diminution (13 700 kWh en moins) par rapport à 2010.

Les pompes Ligagneau et Étourneau qui servent à la gestion hydraulique du site représentent 52% de la consommation.

La production photo-voltaïque de 20 932 kWh, couvre 29 % des besoins.

En faisant le ratio entre la consommation d'électricité et le nombre de salariés (31 équivalent temps plein ETP), nous arrivons à la valeur de 1 140 kWh/ETP soit, pour une valeur de 0,11€ par kWh, une dépense de 122,17 €/an par salarié équivalent temps plein.



### b) La consommation d'énergie pour le chauffage

L'ensemble des bureaux, le logement des stagiaires et bénévoles (Annexe) ainsi que le logement de deux des quatre gardes du site (Villa) sont reliés à une chaudière bois à travers un réseau de chauffage.

Pour la saison de chauffe qui s'étale du 9 novembre 2011 au 5 avril 2012, 142 m<sup>3</sup> de bois déchiqueté ont été brûlés. 80 m<sup>3</sup> ont été achetés à la coopérative Provence Forêt. 62 m<sup>3</sup> de plaquettes ont été produites avec du bois broyé par les Amis des Marais du Vigueirat. Environ 17 m<sup>3</sup> de plaquettes ont été produites avec du bois issu d'élague de platanes de la ville d'Arles.

### **Utilisation rationnelle des matières;**

Lors de la construction du platelage du sentier écofuté ou pour la construction des portails, le bois

## Déclaration environnementale des Amis des Marais du Vigueirat 2011

qui a été commandé (61 m<sup>3</sup>) est du bois d'œuvre non traité (robinier, chêne ou nord de rouge) avec une certification PEFC.

140 litres de produits d'entretien bénéficiant de l'écolabel européen ont été achetés (liquide vaisselle, nettoyant sanitaire, crème lavante pour les mains, nettoyant multi-surface et lessive liquide). Une formation a eu lieu pour fabriquer des produits ménagers à partir de produits courants (vinaigre blanc, bicarbonate de soude, ...)

Les peintures et lasures utilisés ont été choisis au moment de la mise en oeuvre du Life PROMESSE. Le choix s'est porté sur la gamme du fabricant LIVOS qui n'a pas de composants toxiques pour la santé et l'environnement. Une formation a eu lieu en novembre 2011 pour fabriquer de la peinture à partir de plâtre et de chaux évitant ainsi l'achat de peintures pour les murs.

### **Consommation d'eau potable**

Au total, 1 146 m<sup>3</sup> d'eau ont été consommés.

Avec 52 % de la consommation, la Villa est le bâtiment le plus consommateur en raison de sa spécificité d'accueil de stagiaires et de logement du personnel.

Les parties accueil et bureaux consomment 20 % d'eau du site. La partie qui n'est pas sous-comptée (différence entre le compteur général et la somme des compteurs) est de 10%.

On remarque une augmentation de 35% de la consommation totale d'eau sur le site entre 2010 et 2011. Plusieurs raisons expliquent ce phénomène.

Une fuite d'eau sous la maison des gardes a été détectée sur 2 réseaux d'eau (eau froide et eau chaude sanitaire). Le réseau d'eau pluviale de la maison du fermier n'est plus fonctionnel depuis l'automne 2011 en raison de l'encrassement de la crépine. L'eau pluviale utilisée dans les toilettes a été compensée par de l'eau du réseau.

Au bilan, on peut faire des ratios de consommation suivants : 12 m<sup>3</sup>/équivalent temps plein, et 2,2 l/visiteurs.

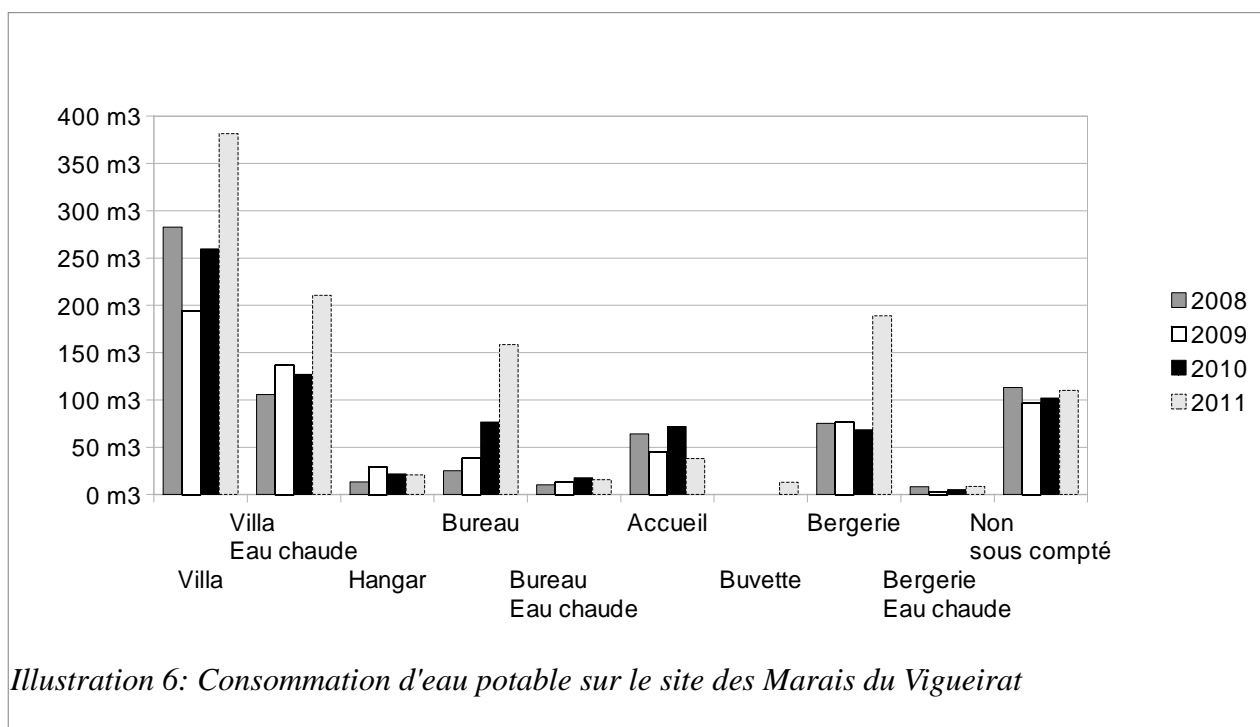


Illustration 6: Consommation d'eau potable sur le site des Marais du Vigueirat

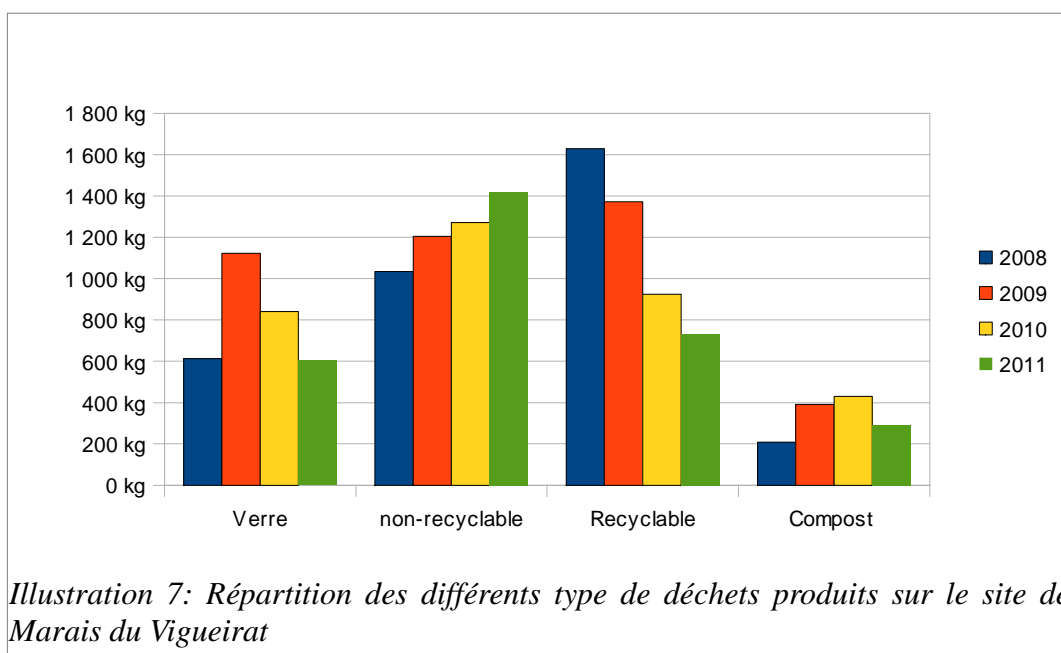
### Traitement des eaux usées

Les eaux usées produite du le site de Marais du Vigueirat sont traitées par une station d'épuration par lit planté de roseau. Un bilan de mesure sur 24h a été réalisé sur la station dans le but de connaître les charges polluantes et les débits reçus et rejetés par cet ouvrage. Ce bilan de fonctionnement a été réalisé par l'ARPE du 01 au 02 août 2011 Les conclusions de cette analyse sont :: « Les rendements épuratoires obtenus et la qualité des eaux traitées sont satisfaisants. Les analyses faites sur l'échantillon moyen d'eau épurée ont donné des résultats qui respectent les normes de rejet en vigueur.»:

### Déchets

Au total, 3 046 kg de déchets ont été produits en 2011 (3 468 kg en 2010, 4091 kg en 2009).

## Déclaration environnementale des Amis des Marais du Vigueirat 2011



Pour la première fois depuis 2007, les salariés sont les plus gros producteurs de déchets. Les résidents permanents (quatre salariés logés sur place et leur famille) viennent ensuite, suivi des déchets collectés lors de l'inondation en novembre 2011.

On remarque que l'évolution de la quantité des déchets non recyclable augmente et au contraire, la quantité des déchets recyclables diminuent. Cette évolution peut s'expliquer par différentes raisons : mauvais tri des déchets, mauvais report des pesées. Une formation spécifique de l'équipe responsable de la collecte est en cours pour remédier à cette évolution.

On peut calculer les ratio suivants :

- Production de déchets par salariés : 46 kg/sal/an
- production de déchets par visiteurs : 27 g/an
- production de déchets par bénévoles ou stagiaires : 2 kg/an
- production de déchets par habitants : 79 kg/an

### **Biodiversité**

La spécificité de l'activité des Amis des marais du Vigueirat est la gestion d'un espace naturel protégé en raison de la richesse de sa biodiversité. Ainsi les indicateurs de biodiversité sont nombreux. On peut citer en bilan :

391 vertébrés identifiés (dont 28 poissons, 14 reptiles, 7 amphibiens, 304 oiseaux, 40 mammifères), 1601 invertébrés, 593 espèces de plantes vasculaires.

Plus de précisions sont disponibles dans le rapport annuel des Amis des Marais du Vigueirat.

### **Émissions**

La flotte des véhicules a parcouru 76 650 km en 2011, émettant 24,56 TeqCo2 (tonnes équivalent

## Déclaration environnementale des Amis des Marais du Vigueirat 2011

CO2). A noter que dans ce bilan, les engins agricoles (broyeurs, tracteurs débroussailleuses, etc.) ne sont pas comptabilisés.

En comparaison avec 2010, les kilométrages sont du même ordre (1500 km en moins pour 2011) mais les émissions de gaz à effet de serre sont un peu plus importantes (500 kg eq CO2 en plus) en raison d'un plus grand nombre de kilomètres des véhicules à forte émission de CO2 (camionnette pour les visiteurs et pour le chantier d'insertion)

Les déplacements domicile-travail ne sont pas comptabilisés. Il faut tout de même souligner que les salariés du chantier d'insertion prennent une navette quotidienne.

### **Exigences légales applicables**

Réglementations applicables dans le périmètre

1. Les principales réglementations concernant le périmètre sont :
2. Déchets (banals, dangereux) ;
3. Gestion de l'eau (eau potable, assainissement, eaux pluviales ...);
4. énergie renouvelables (éolien, photo-voltaïque, chaudière...)
5. Exigences liées aux bâtiments (incendie, ERP, amiante, réglementation thermique, assainissement);
6. Bruit

### **Validation de la déclaration environnementale**

Le système de management environnemental ainsi que la déclaration environnementale 2009 répondent aux exigences du Règlement (CE) N° 1221/2009 du Parlement Européen et du Conseil du 25 novembre 2009 permettant la participation volontaire des organisations à un système communautaire de management environnemental et d'audit (EMAS) et ont été validés par la société Ecopass

### **Contact**

Jean-luc DESCRIMES  
marais du Vigueirat  
13104 Mas-Thibert  
Tel : 04 90 98 79 40  
jl.descrimes@espaces-naturels.fr