

# Life PROMESSE

la lettre d'info



Retrouvez Life PROMESSE sur  
[www.life-promesse.org](http://www.life-promesse.org)

octobre 2005



## >> Life PROMESSE en bref

### Des financements européens en Camargue...

Cinq partenaires agissent en concertation :

- . le WWF France,
- . le Conservatoire du Littoral,
- . la Ville d'Arles,
- . les Amis des Marais du Vigueirat,
- . le CPIE Rhône Pays d'Arles.

### ... pour devenir éco-responsable

Sur les Marais du Vigueirat dans le cadre d'un écotourisme grandissant, Life PROMESSE a pour objectif de réduire l'impact des activités touristiques sur l'environnement.

Son action porte sur :

- . l'eau,
- . les déchets,
- . l'énergie,
- . les transports.

### ... ensemble.

Les résultats obtenus concerneront le personnel, les visiteurs, les voisins et les partenaires des Marais du Vigueirat.

La concertation avec la population locale, la communication et l'éducation auprès des scolaires sont les outils de ce partage.

### sonnaire

- >> Life PROMESSE en bref, fiche d'identité p.1
- >> les Marais du Vigueirat : présentation p.2
- >> Life PROMESSE : programme, budget, partenaires p.3
- >> les équipements p.4
- >> EMAS p.6
- >> Life PROMESSE et la concertation p.7
- >> Life PROMESSE et les enfants des écoles p.7
- >> le grand public p.8

### fiche d'identité

nom Life PROMESSE  
Life L'Instrument Financier pour l'Environnement  
PROMESSE PROJET de Management Environnemental  
sur un Site Sensible Ecotouristique en camargue  
n° identité LIFE03 ENV/F/000260  
durée 2003 à 2007  
budget 2 millions d'euros  
lieu site naturel protégé des Marais du Vigueirat  
adresse Les Marais du Vigueirat - 13104 Mas-Thibert  
tél. 04 90 98 79 40 - fax 04 90 98 79 80  
e-mail [life@life-promesse.org](mailto:life@life-promesse.org)  
site internet [www.life-promesse.org](http://www.life-promesse.org)

## >> les Marais du Vigueirat - présentation

### administratif

#### situation

côte méditerranéenne, delta du Rhône, Camargue

#### département

Bouches-du-Rhône (13)

#### commune

Arles - hameau de Mas-Thibert

#### superficie

1 052 hectares

#### altitude

-1 à +3 mètres

#### propriétaire

Conservatoire du Littoral

#### gestion

Les Amis des Marais du Vigueirat

tél. 04 90 98 79 40, fax 04 90 98 79 80

associés au WWF France et à la commune d'Arles

### Enjeux de la gestion

Rendre compatibles la protection d'un patrimoine naturel exceptionnel et le développement d'un projet d'écotourisme ambitieux.

Life PROMESSE s'inscrit dans cette démarche.

### accueil-enseignements

ouvert du 1<sup>er</sup> février au 30 novembre

tél. 04 90 98 70 91, fax 04 90 98 72 54

e-mail : marais-vigueirat@espaces-naturels.fr

site internet : www.marais-vigueirat.reserves-naturelles.org

#### accès

réglementé

### milieu naturel - protection

#### milieu

mosaïque de milieux naturels humides caractéristiques

du delta du Rhône :

marais d'eau douce à saumâtre, permanents à temporeux,

étangs, scirpales, roselières (250 hectares, la plus vaste superficie de roselières protégées du delta du Rhône), sansouires, ripisylves, bois de tamaris ;

communautés rares dans la région PACA ;

5 habitats d'intérêt européen dont 1 prioritaire



Nivéole d'été

### labels, mesures de protection

ZICO Zone importante pour la conservation des oiseaux (UE), ZPS Zone de protection spéciale pour les oiseaux (UE), Natura 2000 en cours, réserve naturelle en cours, site naturel protégé du Conservatoire du littoral

### géologie

sédiments récents laguno-marins et fluvio-lacustres sur assise de galets et cailloutis duranciens

photo page 1 :

Vue aérienne des Marais du Vigueirat depuis le sud-est, au fond les bâtiments d'accueil, au loin Mas-Thibert et le Grand Rhône - cliché Conservatoire du littoral / M. Heller.



Héron pourpre

### faune

- 1265 espèces d'invertébrés dont

- 1161 espèces d'insectes parmi lesquels 41 libellules, 30 papillons de jour, 638 papillons de nuit,

- 43 araignées,
- 45 mollusques,
- 12 crustacés,

- 368 espèces de vertébrés dont

- 28 poissons d'eau douce,
- 6 amphibiens,
- 14 reptiles,

- 286 oiseaux, soit plus de 60% de l'avifaune

française ; 83 espèces nicheuses dont les 9

hérons d'Europe ; 176 espèces hivernantes

(entre 15 000 et 35 000 canards hivernants,

dortoirs de plus de 1 500 hérons

arboricoles) ;

site d'importance internationale ou

communautaire pour 15 espèces

d'oiseaux nicheurs, zone d'alimentation

pour 3 espèces en danger,

- 34 mammifères dont 7 chauves-souris

### flore

586 espèces végétales dont 64 lichens,

5 espèces protégées au niveau national et

18 au niveau régional

### objectifs du plan de gestion

#### respect du site

#### et de son équilibre écologique

- renforcer l'aspect naturel du paysage,

- conserver les habitats,

- maintenir ou accroître la biodiversité,

- favoriser la recherche sur les zones humides

et leur gestion

#### prise en compte des activités humaines

- gestion quotidienne du site,

- ouverture au public,

- intégration du site dans le tissu socio-économique local

### développement rural durable

le projet s'appuie sur :

#### un fort ancrage social

- maintien des activités agricoles antérieures :

élevage extensif ; 4 éleveurs conventionnés

pour le pâturage de chevaux et taureaux de

race Camargue et moutons, 1 apiculteur,

- création de 40 emplois sur le site,

- développement de partenariats (agriculteurs,

association d'insertion, C.P.I.E., entreprise tou-

ristique, chasseurs),

- méthode de travail : conventionnement et

concertation (Natura 2000, Life Butor, Life

PROMESSE, Mesures agri-environnementales),

- programme culturel (Festival des Envies-

Rhône-mens, Festival de la Camargue, Festival des

Suds...)

#### un programme d'éducation à l'environnement

- 3000 scolaires locaux reçus par an,

- formations BTS / IUT / universités / écoles

d'ingénieurs

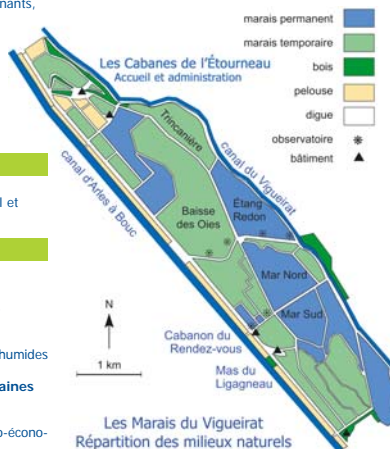
#### la création d'un pôle d'attractivité touristique

- 15 km de sentiers de découverte (pilots, obser-

vatoires, visites guidées à pied et en calèche),

- 20 000 visiteurs en 2005,

- objectif : 100 000 visiteurs dans 10 ans.



## >> Life PROMESSE - présentation

le programme :  
un tourisme responsable  
dans un espace naturel sensible

Life PROMESSE comporte plusieurs volets :

### adapter les infrastructures d'accueil du public (voir p. 4-5)

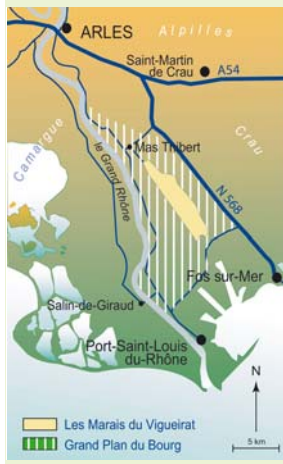
Rendre le site naturel le plus "propre" possible, en transformant les bâtiments et autres infrastructures d'accueil du public : diagnostic, pré-conisation puis mise en œuvre des travaux décidés permettant de réduire l'impact de l'homme sur l'environnement au niveau de l'eau, de l'énergie, des déchets et des transports.

Au terme du projet, le site bénéficiera d'une certification reconnue au niveau européen : EMAS (voir p. 6).

Life PROMESSE a pour objectif de **diminuer l'impact** des activités humaines sur les Marais du Vigueirat, dans le cadre d'un tourisme responsable. Il doit permettre de sensibiliser les différents publics autour des problématiques d'éco-responsabilité.



bâtiments d'accueil aux Marais du Vigueirat



### associer les acteurs du territoire (voir p. 7)

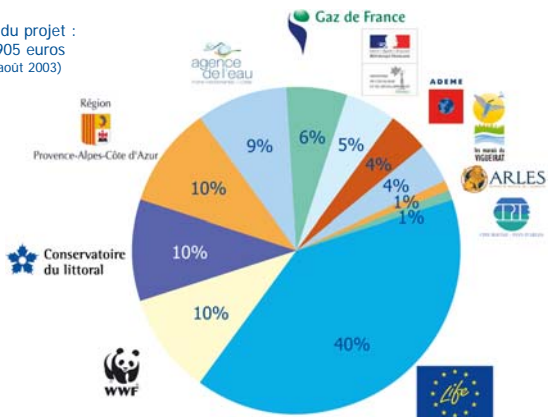
Etendre la réflexion d'éco-responsabilité à l'échelle du Grand Plan du Bourg par un processus de concertation élargie, au travers de réunions, de débats, d'échanges. La réflexion sera menée autour des activités socio-économiques rurales du territoire, dans une dynamique respectueuse de l'environnement.

### sensibiliser et exporter l'expérience (voir p. 6, 7, 8)

Faire connaître l'expérience du Life PROMESSE, afin que ce projet fasse "boule de neige", et que ceux qui le souhaitent trouvent dans ce projet pilote les moyens de diminuer leur impact sur l'environnement. Une dissémination est réalisée auprès des scolaires, des visiteurs, du grand public et d'autres gestionnaires de sites naturels, avec notamment l'appui de projets européens porteurs de la même démarche en Italie et en Allemagne.

### le budget prévisionnel partenaires financiers

Montant du projet :  
2 041 905 euros  
(valeur août 2003)



## les partenaires



[www.wwf.fr](http://www.wwf.fr)

Organisation indépendante de protection de l'environnement, le WWF-France est porteur de Life PROMESSE, c'est à dire qu'il en est le **coordinateur général et le responsable vis-à-vis de l'Europe**.

Le WWF a pour objectif global de stopper la dégradation de l'environnement, préserver la diversité biologique, en garantissant une utilisation durable des ressources naturelles renouvelables et en encourageant des mesures destinées à réduire la pollution et la surconsommation.



### Conservatoire du littoral

[www.conservatoire-du-littoral.fr](http://www.conservatoire-du-littoral.fr)

Le Conservatoire du littoral est un établissement public qui, par sa politique foncière, vise à la protection définitive des espaces naturels et paysages sur les rivages maritimes et lacustres.

Propriétaire des Marais du Vigueirat et **maitre d'ouvrage des infrastructures**, il cherche à concilier conservation du patrimoine biologique des marais, maintien des activités humaines compatibles avec cette protection, et sensibilisation du public à la préservation de la nature.



ARLES

[www.ville-arles.fr](http://www.ville-arles.fr)

Riche d'un patrimoine historique et architectural qui lui confère une renommée universelle, la ville d'Arles possède un vaste patrimoine naturel qu'elle tient à préserver pour lui-même et pour son attrait touristique. Elle est dans Life PROMESSE

### coordinateur de la concertation

Le programme s'inscrit parfaitement dans sa démarche, en alliant découverte et respect d'un site écologique exceptionnel.



[www.marais-vigueirat.reserves-naturelles.org](http://www.marais-vigueirat.reserves-naturelles.org)

Gestionnaires du site, les Amis des Marais du Vigueirat ont dans Life PROMESSE le rôle de **coordinateur technique, responsable EMAS et responsable de la communication**.

Life PROMESSE est l'outil qui permet à l'association la mise en cohérence des missions de protection de la nature et de développement par le tourisme nature, la co-élaboration et la co-construction d'un projet de développement rural centré sur l'environnement avec les acteurs du territoire.



CPPIE RHÔNE - PAYS D'ARLES

[www.cpierhonepaysdarles.org](http://www.cpierhonepaysdarles.org)

Le CPPIE Rhône Pays d'Arles - Centre Permanent d'Initiatives pour l'Environnement, label accordé à l'Association pour l'éducation à l'environnement et à la citoyenneté du pays d'Arles - a dans Life PROMESSE la charge de **l'éducation à l'éco-responsabilité des scolaires**.

Il a globalement pour objectif de participer à l'élaboration d'une conscience et d'une sensibilité environnementale par le développement des notions de civisme et de solidarité ainsi que par la promotion de qualités dynamiques telles que l'indépendance, l'autonomie, l'implication et l'acceptation d'assumer ses responsabilités.

>> **Life PROMESSE et les équipements**  
adapter les infrastructures d'accueil du public

Les équipements seront réalisés principalement sur la propriété du Conservatoire du littoral, en particulier sur et autour des bâtiments d'accueil du public, d'administration et d'hébergement.

## nos objectifs

- EAU** - Réduction de la consommation d'eau potable,  
- Valorisation des eaux pluviales,  
- Gestion écologique des eaux usées et réduction des pollutions.
- DÉCHETS** - Réduction à la source de la quantité émise,  
- Des déchets moins nocifs,  
- Des déchets recyclés au maximum.
- ÉNERGIE** - Abandon des combustibles non renouvelables (fuel, gaz, électricité d'origine nucléaire),  
- Sobriété : pas de gaspillage, suivi des consommations,  
- Efficacité : meilleure utilisation de l'énergie,  
- Production d'énergie renouvelable (bois, solaire, petit éolien) jusqu'à l'équilibre production / consommation,  
- Réduction des émissions de gaz à effet de serre.
- DÉPLACEMENTS** - Meilleure organisation des déplacements sur le site et hors du site,  
- Réduction de la pollution des véhicules.

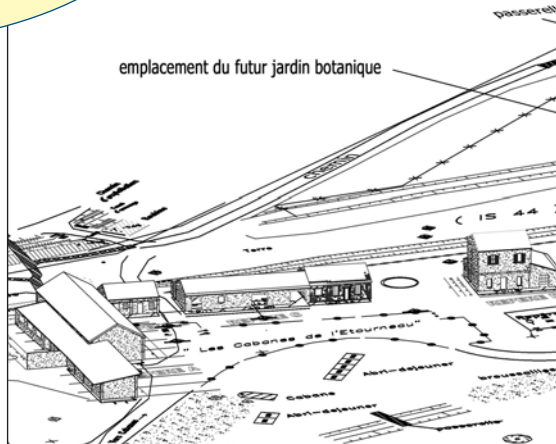


**Chaleur**  
- eau chaude sanitaire produite par des panneaux solaires thermiques répartis sur 6 bâtiments.  
- chauffage des locaux : remplacement de fuel et gaz par du bois déchiqueté. Ce bois sera brûlé dans une chaudière de 100 kW connectée à un réseau de chaleur, qui desservira les radiateurs de 5 bâtiments du site.

### Assainissement

Les zones humides sont très sensibles à la qualité de l'eau, aussi une mise aux normes des installations est-elle indispensable.  
Les roseaux épurant naturellement les eaux usées, un lit planté de roseaux constitué de trois bassins filtrants – une station d'épuration écologique intégrée au paysage – permettra de traiter l'ensemble des eaux usées du site. À la sortie, l'eau purifiée sera réutilisée pour l'arrosage du jardin botanique.

Budget prévisionnel des travaux : 150 000 €  
Date de fin des travaux : décembre 2006



### Eau pluviale

Il n'est pas nécessaire d'utiliser de l'eau potable pour l'arrosage, le lavage des sols ni pour les chasses d'eau des sanitaires, l'eau pluviale est d'une qualité suffisante pour cet usage.  
Les 1800 m<sup>2</sup> de toitures collecteront la pluie qui sera stockée dans 3 cuves de 50 m<sup>3</sup>. Cette eau alimentera les sanitaires de 6 bâtiments, et pourra également être utilisée pour l'arrosage et les divers nettoyages.



### Eau potable

**Réduction de la consommation**  
Suivi des consommations, toilettes double flux et toilettes sèches, mousseurs...

Budget prévisionnel des travaux : 90 000 €  
Date de fin des travaux : octobre 2006

électricité, chauffage, déplacements  
**zéro** émission de gaz à effet de serre  
grâce aux énergies renouvelables !

### Véhicules propres

**sur le site**  
Les véhicules électriques sont adaptés aux déplacements sur le site (limitation à 30km/h, moins de 100 km/jour par véhicule) : après le test de leur résistance aux conditions locales (pistes, humidité, sel...), acquisition d'une flotte de 6 véhicules électriques.



**hors du site**  
Adaptation des moteurs diesel pour rouler à l'huile végétale brute de tournesol, abandon du pétrole et recours à une énergie renouvelable simple à produire (il s'agit de notre huile de friture...)  
Le tournesol sera cultivé sans engrais par les agriculteurs locaux. Un atelier pédagogique permettra de montrer la simplicité de la production d'huile à partir des graines.

Budget prévisionnel des travaux : 130 000 €  
Date de fin d'opération : décembre 2006

### Isolation

Première action à mettre en œuvre quand on veut réduire dépenses de chauffage et impact sur l'environnement.

**Les toits** par où passe l'essentiel des pertes de chaleur en hiver et en été seront isolés avec des productions locales : laine de mouton de Crau ou roseaux de Camargue broyés.

**Les murs** seront isolés par l'extérieur (plus efficace) sur les façades nord, est et ouest, à partir de roseaux locaux

dépenses de chauffage comment les diviser par **de**

**bilan CO<sub>2</sub>**  
**réduction**  
de la production de CO<sub>2</sub>

origine du bois déchiqueté :  
taille sur le site, et élagage  
des platanes de la Ville  
d'Arles.

Budget prévisionnel  
des travaux : 105 000 €  
Date de fin des travaux :  
septembre 2006

passage aux  
énergies renouvelables

**Déchets**  
le moins possible,  
moins nocifs et mieux gérés

Moins de déchets (travail sur les achats), choix de produits et matériaux écologiques, tri sélectif systématique pour visiteurs, partenaires et personnel du site.

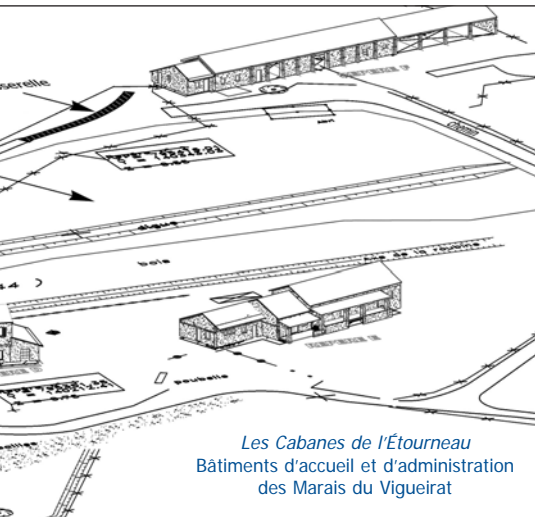
**Eau potable, électricité,  
chauffage**  
**réduction**  
des consommations

**Compost**

Les déchets organiques représentent un tiers de la poubelle des ménages et finissent fréquemment en incinérateur ou en décharge, alors qu'ils sont utiles pour fertiliser nos sols sous forme de compost.  
Pour gérer les déchets organiques produits sur le site (visiteurs, personnel, habitants) et les végétaux issus de l'entretien, une **plateforme de lombricompostage** sera mise en place : les déchets nourriront des lombrics, qui produiront du compost de très grande qualité. Ce compost servira au jardin botanique prévu sur le site.

Budget prévisionnel des travaux : 5 000 €  
Date de fin de l'opération : février 2007

le ver de terre à la rescousse !



Les Cabanes de l'Étourneau  
Bâtiments d'accueil et d'administration  
des Marais du Vigueirat

**Isolation**  
ni laine de verre ni laine  
de roche  
pas de polyuréthane ni de polystyrène  
pas d'isolant mince en aluminium

Les  
travaux d'isolation  
seront menés dans le cadre  
d'un chantier d'insertion

(panneaux ou réseaux de Camargue  
broyés) enduits à la chaux.

Les vitres seront remplacées par des  
double vitrages peu émissifs sur menuiseries  
en bois d'essences locales.

La création de nouvelles filières écologi-  
ques par l'utilisation de la laine de mouton  
et du roseau pour l'isolation, pourrait  
induire des retombées économiques au  
niveau local.

Budget prévisionnel des travaux : 127 000 €  
Date de fin des travaux : juin 2007

eux

**Énergie : sobriété**

- réduction des veilles, pas de chauffage électrique,  
bonne gestion des thermostats...
- choix d'appareils efficaces, ventilation des locaux



**Électricité**

L'objectif est de produire à partir d'énergies renouvelables tout ce que consommera le site aujourd'hui et demain, soit 55 000 kWh. Deux sources d'énergie assureront cette production :

- **solaire photovoltaïque** : deux toits solaires d'une puissance de 15 kW crêtes (120 à 150 m<sup>2</sup> de panneaux photovoltaïques) produiront 20 000 kWh, soit l'équivalent d'environ 80% de la consommation des bâtiments.
- **éolien** : trois petites éoliennes produiront le complément, réparties en deux éoliennes de 10 kW environ et une éolienne à axe vertical (test d'un modèle résistant aux vents forts et d'esthétique très différente), soit le reste de la consommation du site (bâtiments + pompes pour la gestion des niveaux d'eau sur le site).

Budget prévisionnel des travaux : 250 000 €  
Date de fin des travaux : décembre 2006

**solaire et éolien**  
produire autant que  
ce que consommera le site



## >> EMAS

Environmental Management Audit System  
Système d'Audit pour le Management de l'Environnement

EMAS, la volonté d'être  
**responsable et exemplaire**  
pour limiter l'impact de nos activités  
sur l'environnement

EMAS, quatre lettres derrière lesquelles se cache une certification européenne pour une meilleure qualité environnementale – un équivalent européen de la norme internationale ISO 14000, mais qui va beaucoup plus loin : chaque organisation, entreprise ou commune d'Europe peut essayer de répondre à des critères de qualité plus élevés en appliquant la démarche à son propre cas.

Particulièrement novateur en France, EMAS constitue une première sur un espace naturel français : les Marais du Vigueirat.

### La méthode permet

d'évaluer l'impact exercé sur l'environnement sur le site et ses alentours, de définir des objectifs et de développer des moyens concrets pour réduire les aspects négatifs de cet impact

### avec comme passage obligé

la conformité totale à la réglementation en vigueur (sécurité, environnement, accueil du public), et une totale transparence dans la mise en œuvre des moyens pour réduire l'impact exercé sur l'environnement (organisation, gestion, résultats) vis-à-vis du public et du personnel.

EMAS, faire savoir ce que l'on fait,  
dans la clarté et la transparence



Le "label" EMAS garantit aux visiteurs et au personnel que le site visité respecte l'environnement et réduit les risques environnementaux. Grâce à cet outil mis en place sur les Marais du Vigueirat, nous allons évaluer et organiser la réduction des aspects négatifs de l'activité humaine présente et future, notamment celle liée à l'éco-tourisme.

### des actions concrètes aux Marais du Vigueirat avec EMAS : **les déchets**

- . **réduire les déchets à la source** : nous achetons des produits biodégradables ou recyclables chez des fournisseurs ayant une stratégie et une certification environnementale,
  - . **réduire les trajets de livraison** : nous achetons régional,
  - . **impliquer le personnel** : nous trions les déchets engendrés sur le site, selon le système de tri proposé par la commune et même au-delà pour les fermentisibles,
  - . **impliquer les visiteurs** : nous communiquons auprès d'eux sur les déchets et nous leur proposons de trier avec nous.
- Pour cela, lors d'événements festifs rassemblant un large public, comme le festival des Envies-Rhôneiments, nous invitons les visiteurs à utiliser les stations de tri mises en place et nous les informons sur les produits utilisables.



Le tri des déchets au festival des Envies-Rhôneiments - juillet 2005



Réunion EMAS avec partenaires et personnel  
des Marais du Vigueirat



### des actions concrètes aux Marais du Vigueirat avec EMAS : **le papier**

Notre consommation annuelle de papier de bureau (feuilles A4 et enveloppes) est de 350 kg par an. Nous orientons nos efforts sur la réduction de la consommation :

- . nous réutilisons pour notre brouillon les feuilles déjà imprimées sur un côté,
- . notre courrier est envoyé dans des enveloppes issues de **recyclage direct** (anciennes cartes géographiques réutilisées à l'envers),
- . nous avons fait le choix du **papier 100% recyclé**.

Papier recyclé et papier réutilisé  
remplacent le papier conventionnel  
depuis avril 2004

### papier conventionnel : des effets néfastes sur l'environnement

Outre le déséquilibre biologique lié à l'abattage de grandes surfaces de forêt, et malgré des efforts de gestion durable sur une partie de ces territoires, la fabrication de papier provoque bien d'autres nuisances : importantes quantités d'eau pour extraire la cellulose, forte quantité d'énergie pour sécher le papier, sans compter la pollution due au dioxyde de carbone CO<sub>2</sub> émis, et aux composés soufrés rejetés dans l'atmosphère.

### pour la "lettre d'info", du papier certifié **Ange Bleu** et **Nordic Swan**

#### certification Ange Bleu

Un label écologique allemand qui garantit un papier 100% recyclé et une production propre.

#### certification Nordic Swan

Un label écologique nordique (Norvège, Suède, Finlande, Islande, Danemark) qui garantit :

- . une émission restreinte de DCO (demande chimique en oxygène), phosphore, halogènes organiques AOX, sulfures et oxydes d'azote NOx,
- . un traitement écologique des déchets,
- . des systèmes de production respectant l'environnement et la qualité.

### papier recyclé et papier réutilisé

L'intégration de fibres provenant de déchets de papier imprimé permet de faire des économies de bois, d'énergie et d'eau. Parallèlement, on observe une réduction du volume des déchets produits, et une réduction de coût de 10 à 15% par rapport au papier "fibres vierges".

### le saviez-vous ?

L'utilisation de papier 100% recyclé économise environ 90% d'eau et 50% d'énergie à la production par rapport à celle du papier vierge blanc. Utiliser le papier recyclé, c'est réduire le volume des déchets envoyés à la décharge ou à l'incinérateur.



### Papier recyclé ?

Un papier est dit "recyclé" s'il contient au moins 50% de fibres provenant de déchets de papier précédemment imprimé (post-consommation). Le plus "écologique" est le papier 100% recyclé de post-consommation, non désencré, non blanchi.

## >> Life PROMESSE et la concertation

associer les acteurs du territoire

Une action pour le transfert des résultats du Life PROMESSE sur le territoire des Marais du Vigueirat : Mas-Thibert et le Grand Plan du Bourg.

### Mas-Thibert - le Grand Plan du Bourg

Mas-Thibert : hameau de la commune d'Arles, 1800 habitants, une activité essentiellement agricole autour de 30 exploitations (riz, vigne, élevage de taureaux, chevaux, moutons), un environnement industriel au sud avec le complexe portuaire de Fos, et un pôle d'éco-tourisme (les Marais du Vigueirat).

Ces activités économiques indispensables, parfois source de pollution de l'air, de l'eau et des sols, peuvent évoluer pour s'intégrer dans une démarche durable respectueuse de l'environnement et des hommes : l'enjeu de la concertation est de trouver des solutions viables, avec les hommes et les femmes de ce territoire.

Les nombreux acteurs socio-économiques de ce territoire : habitants, exploitants agricoles, chasseurs, pêcheurs, commerçants, associations, PME, entreprises industrielles et portuaires, communes, élus, délégués ministériels départementaux et régionaux, chambres d'agriculture, de commerce et d'industrie, offices de tourisme, ... doivent jouer un rôle important dans cette construction commune.

### la population locale chef d'orchestre

Pour arriver à impliquer les acteurs, nous proposons, après les avoir consultés, d'organiser des rencontres, des échanges que l'on nomme **CONCERTATION**.

Quelle qu'en soit l'issue, quelles que soient les décisions prises, la concertation aura donné



l'occasion à une population de se prononcer sur l'avenir de son territoire, Mas-Thibert et le Grand Plan du Bourg.

Elle doit aboutir à un plan décennal de développement durable (P.D.D.D.) mis en œuvre par la population locale, chef d'orchestre de l'aménagement de son territoire.

La commune d'Arles coordonne cette concertation, avec le WWF-France et Les Amis des Marais du Vigueirat qui l'accompagnent techniquement.



### la concertation démarre ...

Commencée au printemps 2005, elle a consisté en entretiens individuels d'une soixantaine de personnes parmi les acteurs locaux. Elle a débouché sur une réunion de restitution qui a permis d'identifier des priorités d'actions pour la suite.

Ainsi bientôt, une quinzaine de personnes du village sera formée pour animer quatre commissions thématiques.

À l'issue de ces réunions, un projet de plan décennal de développement durable pour Mas-Thibert sera élaboré, puis proposé à l'ensemble de la population au cours d'un débat public.

L'animation de ce processus est confiée à des sociologues bretons (A.D.E.S., Association pour le développement solidaire), qui ont déjà été impliqués dans une expérience de concertation sur les déchets à Saint-Brieuc ; elle leur a permis d'aboutir à un accord entre élus et population locale.

La suite de ce processus est engagée en octobre 2005.



Mas-Thibert, réunion de restitution des entretiens individuels.



## >> Life PROMESSE et les enfants des écoles

Mettre en œuvre dans les écoles d'Arles, Port-Saint-Louis du Rhône, Saint-Martin de Crau et Fos sur Mer, des projets de **sensibilisation aux enjeux environnementaux**, sur les thèmes de l'eau, de l'énergie, des déchets et des transports.

Les différents acteurs de projets d'école (élèves, enseignants, direction, parents d'élèves, personnel, élus, associations locales) seront associés à cette démarche. L'évaluation de l'impact de l'école sur l'environnement permettra aux enfants et aux partenaires d'élaborer un plan d'action en vue de le réduire. Des opérations concrètes seront menées afin d'aménager les lieux, de modifier les comportements et d'informer les participants des opérations en cours. Elles seront menées en lien étroit avec le programme de l'Éducation nationale, et un suivi sur du long terme permettra de contrôler et de réguler les comportements adoptés par les différents participants.

À titre d'exemple les éléments suivants pourront être mis en œuvre dans le cadre de ces projets :

- Découverte des familles de matériaux et des filières de récupération, compréhension de l'intérêt d'une économie de l'eau au quotidien, découverte des différentes sources d'énergie... tout un programme avec des outils pédagogiques pour **comprendre les phénomènes et apprendre à mieux gérer les ressources**.

- Visite d'une déchèterie, rencontre avec un responsable d'une station d'épuration, enquête sur un parc éolien : un travail de terrain pour **visiter des sites localement et rencontrer les acteurs de la gestion des déchets, de l'eau...**



long du trajet. En un mot, **comprendre globalement**.

- Compostage de déchets organiques, enquête sur les consommations (eau, énergie) et mise en place de règles de vie visant une économie... il s'agit d'activités de réinvestissement pour **mettre en pratique** à l'école, à la maison, dans le quartier...

- Arts et déchets, pièce de théâtre, bande dessinée, conte, exposition, etc... un grand nombre d'actions de sensibilisation et de communication.



>> **Life PROMESSE et le grand public :**  
**transmettre au plus grand nombre**

**les visiteurs des Marais du Vigueirat**

Les visiteurs trouveront sur le site des exemples de ce qu'ils peuvent réaliser chez eux, qu'il s'agisse d'aménagements à mettre en œuvre, ou de la conduite à tenir en tant que citoyen éco-responsable, dans chacun des domaines eau, énergie, déchets, transports : certains aménagements seront visibles et commentés en place – ensemble photovoltaïque, minuterie sur lampe, chasse d'eau double flux...., illustrés par des affiches ou des fiches techniques à emporter. D'autres, modélisés ou évoqués de façon ludique, seront regroupés le long d'un parcours avec des postes de présentation interactifs.



Cuve de récupération des eaux de pluie

**les personnes sensibilisées à l'environnement**

Le public sensibilisé trouvera dans la **presse spécialisée** l'écho du projet Life PROMESSE et de son évolution aux Marais du Vigueirat. Des **magazines partenaires** en assureront le suivi (des contacts ont été pris avec notamment Terre Sauvage, Que Choisir, Arles Info+) au travers de divers articles journalistiques. Des **documents d'édition**, tels les *guides des gestes écologiques Planète Attitude et Planète Attitude Junior*, ainsi que des **fiches techniques**, seront à la disposition des uns et des autres.

**le grand public hors camargue**

Le grand public sera alerté par les médias habituels, presse locale, régionale et nationale, radios et TV, avec des zooms sur les aménagements réalisés et des bilans de l'impact des actions engagées.

**les gestionnaires de sites naturels protégés**

**Les gestionnaires de sites naturels protégés** qui seront intéressés par l'expérience acquise retrouveront les résultats de notre travail dans un ouvrage qui sera édité en fin de projet, compilation du savoir faire acquis sur les thèmes eau, énergie, déchets, transports : le *« Guide méthodologique d'application de la démarche EMAS à des structures d'accueil du public en zone naturelle sensible »*. Est prévue également une **information personnalisée** auprès de 20 gestionnaires de sites naturels européens.



**L'éco-responsabilité, un message à transmettre à tous**  
 Le but est d'essaimer, toucher le plus grand nombre possible de personnes, afin de leur transmettre le pourquoi d'une prise en charge par chacun de la qualité de l'eau qu'il boit, de l'air qu'il respire, des déchets qu'il génère et qui vont à leur tour polluer s'il ne s'en soucie.



**les internautes**

Les internautes pourront trouver le maximum de renseignements et de documentation sur le site internet [www.life-promesse.org](http://www.life-promesse.org)

**le public des festivals d'été**

Le public estival qui d'ordinaire ne fréquente pas les espaces protégés sera "capté" par le rendez-vous annuel du festival des *Envies-Rhôneans*, sur la dernière semaine de juillet. Cette rencontre " Art et environnement dans le delta du Rhône " allie des activités théâtrales à des moments de débats et d'échanges, le tout dans une atmosphère de détente et dans des paysages d'exception d'une forte valeur biologique : une façon originale de sensibiliser au travers de l'art. Les émotions véhiculées par l'approche artistique constituent une approche novatrice en matière de sensibilisation à l'environnement.



Festival des Envies-Rhôneans 2005 sur le thème des déséquilibres

avec le soutien financier de



Festival des Envies-Rhôneans 2004 sur le thème de la consommation

Directeur de publication : J.-L. Lucchesi/AMV.  
 Rédaction : N. Hecker, C. Jakob, J.-L. Lucchesi, V. Legrand et F. Mosse/AMV, S. Proréal/CPIE Rhône Pays d'Arles.  
 Conception et réalisation graphique : F. Mosse/AMV.  
 Photos : Y. Le Couvreur/CPIE Rhône Pays d'Arles ; C. Giraud, G. Malignon, F. Mosse et J.-B. Nogués/AMV.  
 Dessins : M. Mihaylova, P. Diemunsch, C. Girard.  
 Impression : Esmenjaud, Gardanne (13)