

**PLAN DE GESTION 2011 - 2015**

**DE LA RESERVE NATURELLE NATIONALE DE CAMARGUE**

**SECTION B : Des objectifs à long terme aux opérations**



**Société Nationale de Protection de la Nature**



# **Plan de gestion de la Réserve Naturelle Nationale de Camargue**

**Société Nationale de Protection de la Nature**

Avril 2011

## **Réalisation :**

**Partie A : Silke Befeld, Yves Chérain, Philippe Vandewalle**

**Partie B : Anaïs Cheiron, Eric Coulet**

**Avec la participation de Mireille Gibert (Administration) et de toute l'équipe de la Réserve Naturelle Nationale de Camargue (Catherine Dubuis, François Lescuyer, Laurence Moyne, Véronique Palliard)**

**Financement : DREAL PACA**

## SOMMAIRE

|  |           |
|--|-----------|
| <b>B1. Evaluation du plan de gestion et facteurs influents .....</b> | <b>2</b>  |
| <b>B2. Objectifs à long terme du plan de gestion 2011-2015 .....</b> | <b>18</b> |
| <b>B3. Plan de travail quinquennal .....</b>                         | <b>36</b> |

## B1. Evaluation du plan de gestion et facteurs influents

L'application du plan de gestion fait l'objet d'une évaluation annuelle permettant d'établir un bilan annuel et de « faire des choix » de priorité pour l'année à venir. Ces évaluations sont présentées à nos deux Conseils pour avis.

En fin de plan de gestion une évaluation globale est réalisée selon deux approches, l'une succincte mettant en évidence le pourcentage de réalisation des opérations programmées, l'autre plus approfondie permet de cerner les causes de la non-réalisation et de décider – le cas échéant – si ces opérations doivent être reconduites (souvent en les modifiant dans leur intitulé) dans le plan de gestion suivant.

Tableau « évaluation globale » simplifiée, tous secteurs d'activité.

|                       | TOTAL | 100% | 50% | 0% |
|-----------------------|-------|------|-----|----|
| Administration G.AD   | 37    | 20   | 12  | 5  |
| Administration V.AD   | 4     | 2    | 1   | 1  |
| Administration L.AD   | 3     | 2    |     | 1  |
| Administration P.AD   | 3     | 1    | 2   |    |
| Administration B.AD   | 1     |      |     | 1  |
| Administration A.AD   | 3     | 3    |     |    |
|                       |       |      |     |    |
| Police PO             | 7     | 4    | 1   | 2  |
|                       |       |      |     |    |
| Suivi écologique G.SE | 32    | 21   | 5   | 6  |
| Suivi écologique V.SE | 26    | 13   | 3   | 10 |
| Suivi écologique S.SE | 5     | 1    | 1   | 3  |
| Suivi écologique P.SE | 4     | 3    |     | 1  |
| Suivi écologique D.SE | 5     | 2    |     | 3  |
| Suivi écologique M.SE | 2     | 1    | 1   |    |
| Suivi écologique C.SE | 2     | 2    |     |    |
| Suivi écologique R.SE | 1     | 1    |     |    |
| Suivi écologique B.SE | 6     | 4    |     | 2  |
| Suivi écologique A.SE | 8     | 7    | 1   |    |

|                               | TOTAL      | 100%       | 50%       | 0%        |
|-------------------------------|------------|------------|-----------|-----------|
| Gestion habitats G.GH         | 8          | 2          | 3         | 3         |
| Gestion habitats V.GH         | 4          | 2          |           | 2         |
| Gestion habitats P.GH         | 1          |            | 1         |           |
| Gestion habitats D.GH         | 4          | 1          | 2         | 1         |
| Gestion habitats C.GH         | 5          | 4          | 1         |           |
| Gestion habitats B.GH         | 3          | 2          | 1         |           |
|                               |            |            |           |           |
| Infrastructures outils G.IO   | 20         | 15         | 3         | 2         |
| Infrastructures outils B.IO   | 6          | 5          | 1         |           |
| Infrastructures outils A.IO   | 2          | 2          |           |           |
| Infrastructures outils COM.IO | 10         | 7          | 1         | 2         |
|                               |            |            |           |           |
| Fréquentation accueil G.FA    | 1          |            | 1         |           |
| Fréquentation accueil V.FA    | 1          | 1          |           |           |
| Fréquentation accueil B.FA    | 1          | 1          |           |           |
| Fréquentation accueil COM.FA  | 18         | 16         | 2         |           |
|                               |            |            |           |           |
| <b>TOTAL</b>                  | <b>233</b> | <b>145</b> | <b>43</b> | <b>45</b> |

| Opération  | Intitulé  | Obj. Opé. | Technique  | Commentaires  |
|------------|---|-----------|--|---|
| G SE 1     | Encourager études et suivis concernant les pollutions aériennes Point "0" dioxine (15)                                  | G 142     | Contacts, biblio et réunions<br>Contrat de delta   | Problèmes de priorités locales (pesticides), coûts, travail "normalement fait par des organismes plus compétents et disposant des moyens techniques et financiers adaptés. Résultat : rien de fait ou d'accessible sur les HAP et la dioxine, en particulier en Camargue. Souhaits exprimés lors de la révision de la Charte du Parc. |
| G SE 9     | Cartographie régulière des herbiers (5)   | G 153     | Analyse photos satellites  | Technique limitée, coûts trop élevés. Opérations terrain annuelles pour l'instant...  |
| G SE 10    | Suivi topographique (dunes, îles...) (5)  | G 153     | Synthèse des données   | Fait en partie (cadastre N.) mais en attente orthophotos 2010, plus précises.   |
| G SE 12    | <u>Cartographie fine des espèces végétales protégées (7)</u>  | G 154     | Inventaire et cartographie   | Inventaire bien avancé, en attente orthophotos 2010 pour la carto   |
| G SE 13    | <u>Enrichir notre base de données "espèces animales à localisation discontinue" (5)</u>                                 | G 154     | Veille naturaliste. Inventaires spécifiques en fonction des opportunités et des besoins (Synthèse) | Réalisée sur Amphise (PG) mais absence de protocoles rigoureux et surtout de suivis exhaustifs sur l'ensemble du territoire de la réserve. Obj. trop imprécis.  |
| G SE 14    | Terminer la mise en place de liens entre base de données "espèces" et SIG. (5)  | G 155     | Mise en place de l'outil informatique. Automatisation.   | Pas de solution technique simple, Géoconcept relativement "primitif", passage à Map Info?. Urgence d'une solution.  |
| G SE 15    | <u>Etablir les protocoles précis des opérations. (15)</u>   | G 155     | Réunions, réflexions, biblio.  | Protocoles corrects pour les suivis existants, gros problèmes pour les invertébrés et vertébrés terrestres (hors oiseaux...). Opération liée à Quadribio (G SE 16 - 17)   |
| G SE 16-17 | <i>Tester Quadribio. (pas de temps fixé)</i>  | G 155     | <i>Opération "optionnelle"</i>   | <i>Testé avec succès sur les étangs (2008) et en milieu terrestre (2009 - PG Amphise)</i>   |
| G SE 19    | Favoriser la poursuite des études en cours (bio accumulation, niveaux trophiques) (20)                                  | G 161     | Participation aux programmes de recherche  | Objectif imprécis : anciennes ou nouvelles recherches? Evaluation quasi impossible...   |
| G SE 22    | <u>Réaliser la synthèse de nos connaissances concernant le lien entre espèces et paramètres du milieu physique (20)</u> | G 171     | Analyse et synthèse des données existantes.  | Coût en temps sous évalué, problème SIG / BD. Opération de première importance pour la gestion.   |
| G SE 23    | <u>Cibler le travail des étudiants encadrés par la réserve, sur ces sujets (4)</u>                                      | G 172     | Réflexion  | Base de données prête qu'en 2010 pour les espèces...mais pas pour les données du milieu physique (travail difficilement chiffrable...)  |
| G SE 28    | <u>Participation aux réseaux de gestionnaires collecteurs de données(5)</u>   |           |  | Opérations menées très ponctuellement (oiseaux d'eau, Amphibiens, étangs)<br>Pas vraiment de réseaux existants... Terrains du CL?   |
| G SE 31    | <u>Inventaire des actions et harmonisation entre gestionnaires (protocoles suivis et inventaires) (2)</u>               |           |  | Pas vraiment de temps... un début prometteur entre gestionnaires de terrains du Conservatoire du Littoral en...2010. Différences gestionnaires/chercheurs.  |
| V SE 3     | <u>Participer aux réunions "Contrat de delta" (10)</u>  | V 112     | Réunions   | Réalisée mais gros retards du programme, en cours de réactivation.  |
| V SE 4     | Mesures régulières de la teneur en pesticides (10)  | V 121     | Prélèvements et analyse (participation)  | Problèmes de coûts et de compétence. Mise en place de suivis "officiels" depuis plus de 5 ans et programme Fumemorte. Participation active de la réserve.   |
| V SE 5     | Mesures des teneurs en HAP (10)   | V 121     | Prélèvements et analyse des résultats (participation)  | Pas vraiment de programmes concernant ces produits...   |
| V SE 6     | Mesures de teneurs en métaux lourds (10)  | V 121     | Prélèvements et analyse des résultats (participation)  | Début des mesures.  |
| V SE 8     | Modélisation de l'hydrologie du système Vaccarès. (20)  | V 122     | Participation SNPN aux travaux de la Tour du Valat   | Pas encore de modèle utilisable par des gestionnaires. En cours. (MNT?)   |

| Opération | Intitulé  | Obj. Opé. | Technique   | Commentaires  |
|-----------|---|-----------|---|---|
| V SE 9    | Etude des phénomènes de bio accumulation (15)   | V 122     | Prélèvements et analyse des résultats (participation) | Pas de programme de recherche.  |
| V SE 10   | <u>Suivi de l'évolution des pratiques agricoles sur les bassins de drainage (3)</u>                           | V 132     | Suivi de l'occupation des sols analyse                | Limité au suivi des surfaces. Information sur les pratiques expérimentales. Pas plus...   |
| V SE 11   | <u>Approfondir la notion de "limites" en termes de biologie et de conservation (Les 3 vingts...). (5)</u>     | V 141     | Analyse des données                                   | Pas de réelle synthèse, mais beaucoup de données nouvelles. Opération capitale. En attente BD "milieu physique" et lien SIG / BD... |
| V SE 14   | <u>Bathymétrie sud Vaccarès (12)</u>  | V 161     | Nivellements  | Fait deux fois, sans grande précision (lignes) sauf autour des îles potentielles. MNT???  |
| V SE 15   | Mise en place de repères pour suivre l'érosion des berges (1)   | V 161     | Implantation de piquets nivelés                       | Berges peu définies (Zostères mortes). A faire dans de bonnes conditions...   |
| V SE 19   | Mesure des débits entrants et sortants (6)  | V 212     | Station de mesure sur Fumemorte et Versadou           | Sur Fumemorte : TdV mais interrompu. Versadou : rien, fuites Comtesse : rien... Etude sur Fourcade. En attente modélisation.        |
| V SE 22   | Recherche sur la contamination des réseaux trophiques (5)   | V 313     | Initier et participer aux études                      | G SE 19 : redondant.  |
| V SE 23   | Recherche d'indicateurs biologiques de l'état hydraulique du système (3)                                      | V 311     | Synthèse des données "inventaires et suivis"          | V SE 11 + G SE 22 + G SE 14 : préalables non réalisés ou pas totalement...  |
| V SE 24   | Inventaire des organismes planctoniques (15)  | V 311     | Prélèvements, analyse                                 | Pas d'aide trouvée en milieu saumâtre. Prélèvements effectués...  |
| V SE 27   | Favoriser la mise en place d'un suivi des échanges biologiques avec la mer (à partir du suivi "poissons") (8) | V 311     | Participation éventuelle aux études sur le sujet      | Pas de programmes de recherche. Problème d'accessibilité des données extérieures...   |
| S SE 2    | Analyse des résultats en lien avec nos anciennes salinités, accidents climatiques etc. (10)                   | S 111     | Synthèse des données, biblio.                         | Manque de temps, préalable BD milieu physique non réalisé.  |
| S SE 3    | Rechercher, en particulier, des liens avec le stationnement des Anatidés(4)                                   | S 111     | Analyse et synthèse des données                       | Préalable BD milieu physique non réalisé.   |
| S SE 6    | Recherche de partenaires de publication (5)   | S 121     | Synthèse des données et publication                   |   |
| S SE 7    | Favoriser toutes études des nappes sur la réserve (5)   | S 121     | Contact et recherche de partenaires. Protocole.       | Piézo équipé par la TdV (la Gacholle). Un début... Etude "radons" en cours  |
| P SE 1    | Ressources alimentaires Limicoles (6)   | P 131     | Observations et carottages                            | Manque de temps (difficulté d'accessibilité en plage noyée)   |
| D SE 4    | Mesurer le déplacement des dunes depuis 1970 (5)  | D 112     | Photos aériennes                                      | En attente des orthophotos 2010   |
| D SE 5    | Contacts réguliers avec les organismes scientifiques spécialisés (8)  | D 113     | Recherche contacts                                    | Pas de programmes régionaux   |
| D SE 6    | Suivi de l'impact des Lapins sur la végétation dunaire (8)  | D 122     | Exclusures  | Quels Lapins?   |

| Opération | Intitulé   | Obj. Opé. | Technique                                   | Commentaires   |
|-----------|--|-----------|---|--|
| M SE 4    | <u>Mise en place suivi des espèces végétales de fort intérêt patrimonial (12)</u>                              | M 112     | Inventaires, cartographie                   | lancé sur un petit nombre d'espèces. Carto en attente orthophotos 2010   |
| R SE 1    | Suivi roselière Capelière (5)  | R 111     | Transect                                    | Roselière fortement en régression. Suivi surfacique réalisé  |
| B SE 4    | Cartographie comparative des habitats 1998 - 2008 (2)  | B 141     | Analyse cartographique                      | En attente orthophotos 2010  |
| A SE 3    | Rémance des plombs de chasse (2)   | A 121     | carottages                                  | Peu ou pas de plombs retrouvés. (toros?). Détecteur non utilisable (sel)   |
|           | <b>GESTION DES HABITATS (GH)</b>   |           |   |  |
| G GH 2    | <u>Retrouver la période d'avant 90 en termes de volumes d'eau introduits dans le Vaccarès (5)</u>              | G 141     | surfaces en riz                             | Suivi de la surface rizicole : oui, lien direct avec le Vaccarès : non . (Fait par la TdV)                             |
| G GH3     | <u>Evaluation des besoins communs aux gestionnaires en matière de cartographie de l'occupation des sols(5)</u> | G 185     | Réunions                                    | Pas de données extérieures à la réserve directement cartographiables (2011?) sur l'ensemble du delta (+ Plan du Bourg) |
| G GH 4    | <u>Participation à l'élaboration et rédaction du Doc Ob camargue (36)</u>                                      | G 186     | Réunions, participations aux études...      | Fourniture de la carto "globale", réunions (+TdV), terrain en commun sur réserve. Etude et rédaction par le PNR.       |
| G GH 6    | Participation aux opérations de régulation des Goélands nicheurs (15)  | G 221     | Destruction                                 | Pas d'opérations générales   |
| G GH 7    | Régulation éventuelle des Goélands sur les décharges (5)   | G 221     | Expertise                                   | Aucun programme. Opposition des gestionnaires de décharges. Meilleures techniques                                      |
| G GH 8    | Limitation éventuelle des populations de Lapins (6)  | G 231     | Furetage                                    | Quels Lapins ?   |
| V GH 2    | Diminution de 15 Mm3 des entrées d'eaux usées agricoles dans le Vaccarès (15)                                  | V 221     | Négociations ou actions juridiques          | Pas de résultats mais programme plus ambitieux lancé en 2010...  |
| V GH 3    | Entrée de sel possible si salinité du Vaccarès est inférieure à 10g/l (5)                                      | V 221     | Gestion des vannes (CEDE)                   | Sans objet   |
| V GH 4    | Maintien du Vaccarès à une salinité inférieure à celle de la mer (5)   | V 221     | Apports d'eau douce en fin d'été et rinçage | Sans objet   |
| P GH1     | <u>Nettoyage régulier de la plage (25)</u>   | P 121     | Ramassage des déchets                       | Fait mais pas assez souvent pour "petits déchets".(sacs plastiques)  |
| D GH 2    | <u>Nettoyage régulier des dunes (10)</u>   | D 121     | Ramassage des déchets                       | Réalisé en partie (apports par tempêtes...)  |
| D GH 3    | Limitation éventuelle des populations de Lapins (3)  | D 122     | Furetage                                    | Quels Lapins?  |
| B GH2     | <u>Etablir des règles précises de gestion hydraulique. Noter les interventions (5)</u>                         | B 121     | Réunions, contrôle                          | Problème de communication inconnue entre canal "DDA3 et roubine du Roy.  |



Exemple d'évaluation approfondie (tableau ci-contre) : les opérations SE (suivi écologique) et GH (gestion habitats) du plan de gestion 2005 / 2010. (SE et GH sont les clefs de la gestion de la réserve)

Ne sont évidemment traitées que les opérations ayant été menées à moins de 50%, c'est-à-dire « partiellement réalisées », les autres, menées à bien, ont leurs résultats publiés dans le « compte rendu annuel du suivi scientifique » de la réserve, mis en ligne chaque année sur notre site après examen et corrections par le Conseil scientifique de la réserve.

Cette évaluation plus fine permet de confirmer (ce qui l'était déjà plus ou moins avec les comptes rendus annuels du suivi écologique !) les points suivants :

D'une part, lors de l'exécution du plan de gestion 2005/2010 toutes les opérations de suivi écologique, lourdes en termes de temps et de conséquences sur la gestion, ont été réalisées, seules les opérations....

- Programmées dans le cadre de certains programmes scientifiques « extérieurs » non finalisés
- Rendues inutiles du fait de changements écologiques
- Aux objectifs mal définis
- Dépendantes d'autres opérations qui n'ont pas pu être réalisées
- Programmées à des dates aléatoires
- Réalisées par d'autres

....n'ont pu être menées à bien, et ne représentent, cependant, qu'un faible pourcentage du temps prévu pour SE et GH.

D'autre part, notons que, dans le même temps, diverses opérations ont été menées, en particulier le « plan de gestion du Domaine d'Amphise », la réalisation de la cartographie du territoire du Parc avec beaucoup plus de précisions (« cartographie à la parcelle ») et sur 30 000 ha supplémentaires (Plan du Bourg), la participation à la réalisation du « Plan de gestion des propriétés du Conseil général en Camargue », le test d'une nouvelle technique d'investigation en milieux aquatiques et terrestres (Quadribio), la mise en place du projet Fumemorte etc.

Autant d'opérations lourdes menées sans avoir été programmées. C'est le prix à payer pour mettre un œuvre un plan de gestion dans tous les milieux naturels (incertitudes scientifiques, financières, climatiques etc.). Cependant pour permettre une évaluation plus pertinente de la mise en œuvre de ce nouveau plan de gestion et surtout de permettre des choix plus rationnels, les opérations ont été divisées en trois catégories :

1 : Indispensables à une bonne gestion (ex : Maintenir une bonne gestion administrative !)

2 : opération pouvant être reportée sans impact immédiat sur le niveau de conservation (ex : « Participation à titre de conseil à la gestion de terrains privés riverains »)

3 : opération susceptible d'être mise en œuvre en fonction d'évènements ne dépendant pas de la réserve. (Exemple : Dans le plan de gestion 2005/2010, nous avons deux opérations en GH hydraulique, l'une « amener du sel si on descendait à un stock global de sel inférieur à 2 Millions de tonnes », l'autre « évacuer à la mer les excédents de sel si on dépassait 2 Millions de tonnes ». Dans la mesure où nous sommes restés à un stock de sel voisin de 2 Millions de tonnes pendant ces 5 dernières années, ces deux opérations n'ont pas été réalisées... ou « limiter les lapins s'ils devenaient en surnombre par rapport à la végétation des dunes » et « favoriser les lapins si la VHD limitait fortement leurs effectifs »...or, les lapins ont quasiment disparu.

Notons déjà que ce plan de gestion va comporter beaucoup moins d'opérations (120 contre 240 dans le précédent), ce qui est normal car certaines opérations menées à bien n'ont pas eu besoin d'être reconduites, d'autres ont été sélectionnées sur des critères de pertinence vis-à-vis des nouveaux objectifs à long terme (sans déclinaison par habitat ou par domaine d'activité).

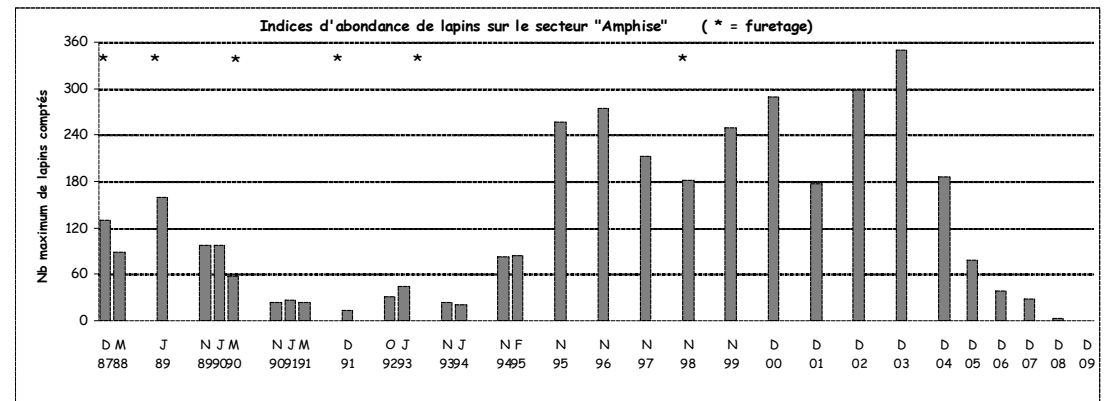
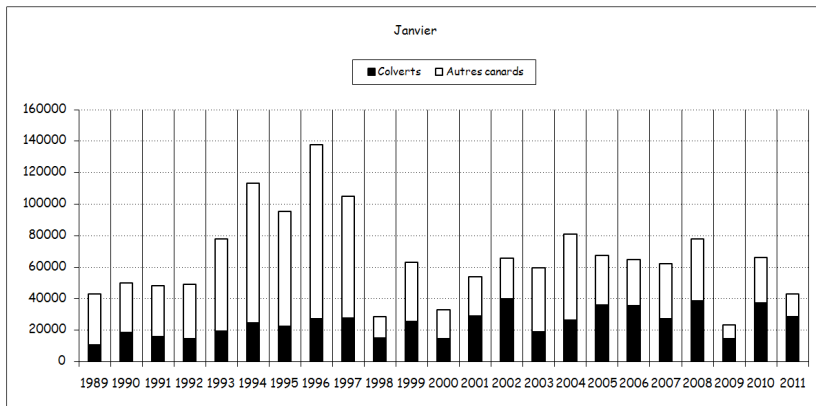
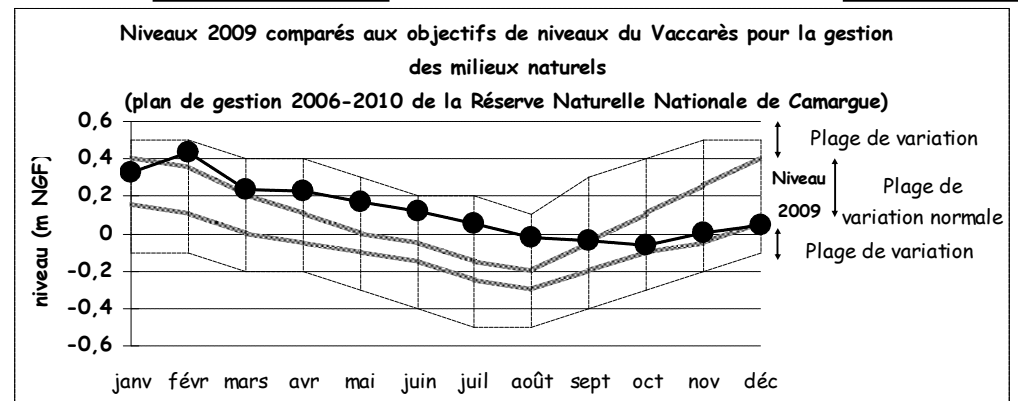
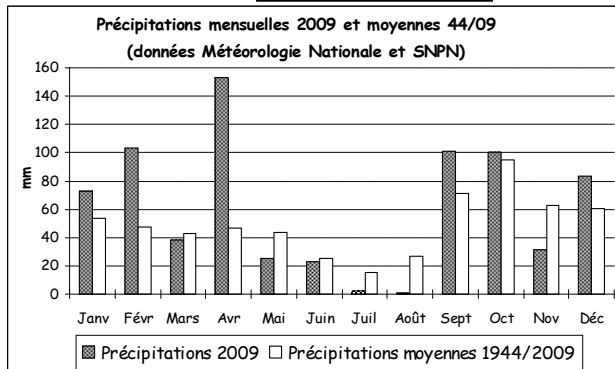
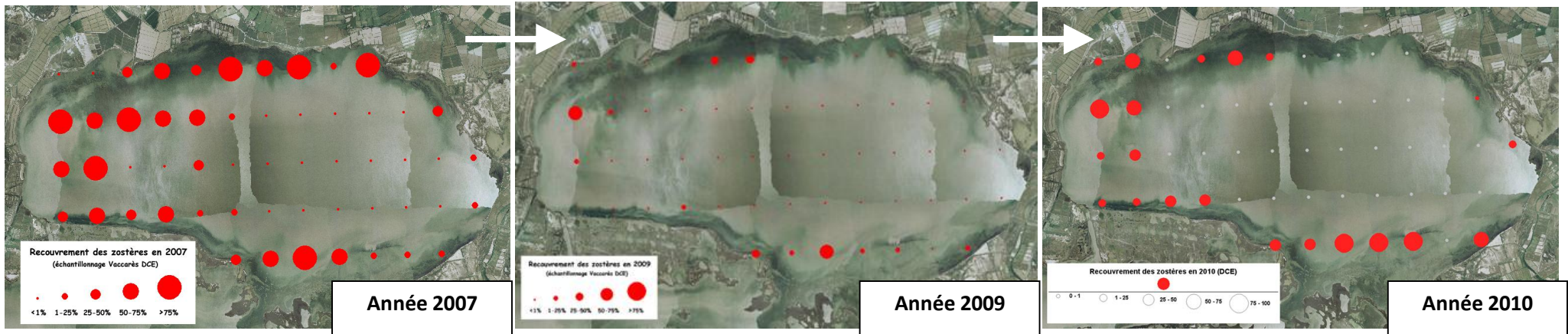
Exemple : le précédent plan de gestion comportait une opération « retrouver une hydraulique plus naturelle » mais sa déclinaison, à l'identique dans chaque habitat, a donné lieu à 4 opérations non réalisées alors que seule, l'opération globale, sur le Vaccarès, n'avait pas été menée à bien. De même, l'opération « économiser les consommables » n'a pas besoin de se démultiplier sur tous les secteurs d'activité. Enfin une grande majorité d'opérations étaient égale ou inférieure à une journée par an, en temps qui leur était imparti, et ont pu être réalisées à l'occasion d'autres opérations plus lourdes.

Nous avons donc un plan de gestion plus « concentré » avec une capacité de réaction en cours d'application et une évaluation rendue plus pertinente. Lorsque plusieurs opérations ont été regroupées en une seule et auront à être évaluées globalement, une fiche action les décrit séparément par ailleurs.

## **Bilan simplifié de la gestion 2005 / 2010**

### **Aspects négatifs** (graphiques ci-après)

- Début de dystrophie dans les étangs du système Vaccarès : A l'occasion de fortes pluies de printemps en 2009 et 2010, on a constaté une très forte régression des herbiers de Zostères et une augmentation simultanée des surfaces couvertes par les Cyanobactéries. S'agissait-il d'un excès d'entrée de fertilisants (Phosphore en particulier), d'un rinçage inopiné de vastes surfaces en riz au moment des traitements ou de la conjonction des deux phénomènes ?
- Toujours à la suite de ces pluies, le niveau du Vaccarès a considérablement augmenté au printemps et noyé les Sansouires en provoquant de fortes mortalités chez les Salicornes par asphyxie. Ce phénomène pourrait être considéré comme « naturel » si nous n'avions pas, d'une part des preuves de déstabilisation climatique (fréquence accrue des « accidents ») et d'autre part une impossibilité d'évacuation rapide à la mer des excédents avec un niveau marin à +0,14 m (beaucoup plus haut par temps de pluie qui s'accompagne toujours de vent de sud-est et de surcotes.)
- Perte d'un certain nombre d'espèces communes, particulièrement de plantes et parmi celles-ci de plantes aquatiques (trois espèces de « Lentilles d'eau, le Liseron des sables etc...) ou très forte diminution d'autres (Salsepareille aux Rièges). La quasi disparition du Lapin pourrait poser, quant à elle, de grands problèmes au niveau des chaînes alimentaires et de l'évolution de la végétation, à court et moyen terme.
- Diminution forte des roselières du Vaccarès dont l'ampleur n'est pas explicable uniquement par un accroissement de salinité des eaux.
- Sollicitations extérieures du personnel de la réserve, chaque année, un peu plus fortes et nombreuses (visiteurs, sciences, administration, territoires contigus...invasives, littoral...) mais à moyens constants (en personnel)
- Coûts de fonctionnement en forte augmentation (consommables), investissements mobilisés à 80% par « des mises aux normes » (assainissement...)



- Forte augmentation des sports de nature sur le littoral (Kite surf, Quads, 4X4 etc.) et d'une manière plus générale, de la pression sur nos limites.
- Multiplication des partenaires institutionnels, règles du jeu administratives et financières évoluant rapidement...
- Espèces invasives à contrôler en permanence
- Rendre compte des changements globaux est de plus en plus difficile à partir de nos seuls suivis « traditionnels ». (Problème d'échelle)
- Erosion du littoral mettant en danger la digue à la mer





Photo 1 : Kite Surf à Beauduc



Photo 2 : Quad sur dune



Photo 3 : Baccharis sur Amphise

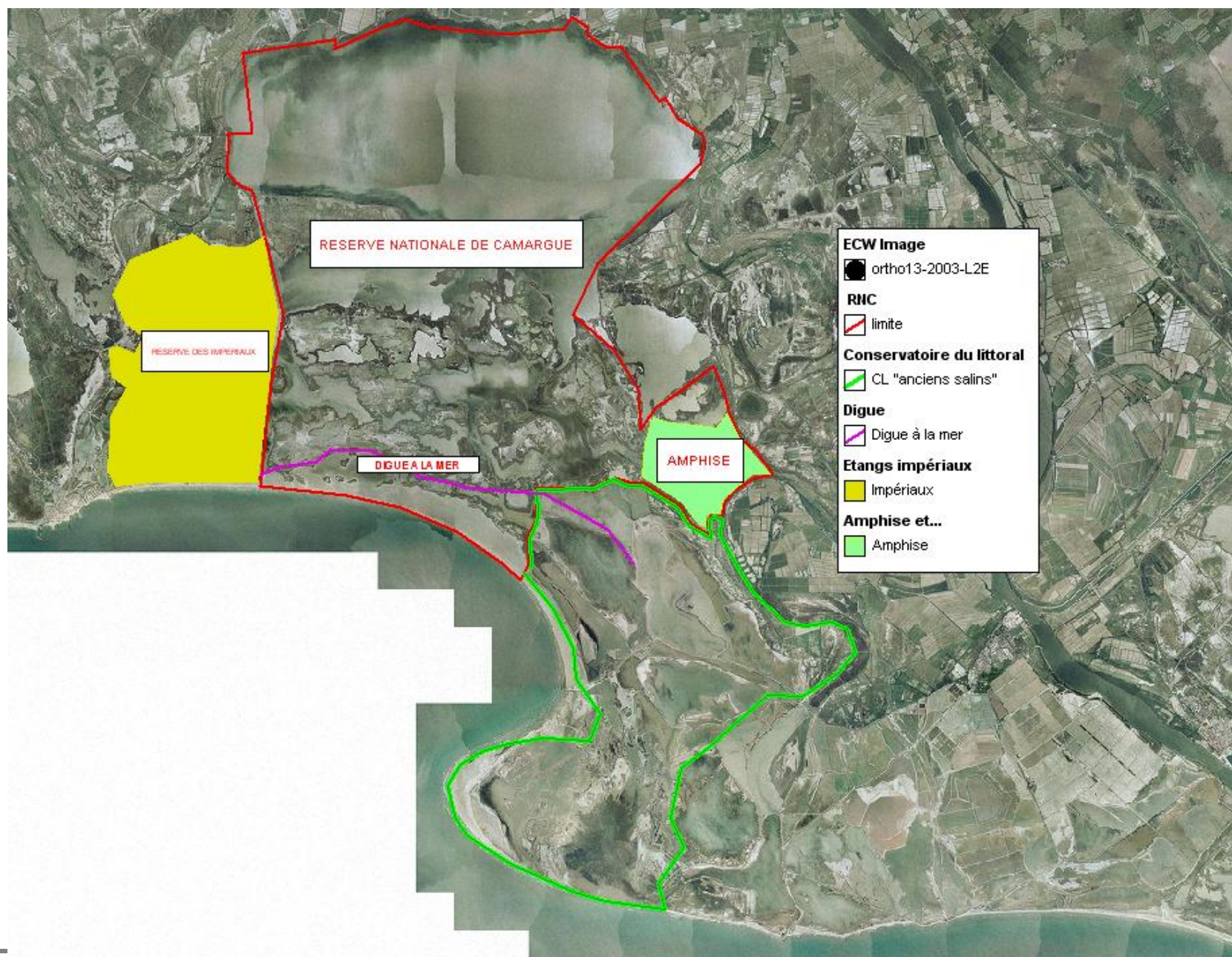


Photo 4 : : Erosion côté Saintes Maries de la Mer

### Aspects positifs

- Stabilisation de nos moyens à un niveau satisfaisant (DREAL)
- Changement, sans réelles conséquences sur sa gestion, d'affectation du territoire de la réserve (passage au Conservatoire du littoral en 2006) avec une excellente collaboration entre gestionnaire et nouveau propriétaire (plus proche de nos préoccupations environnementales que ne l'était le Service des Domaines, moyens d'investissement importants apportés au gestionnaire durant les années 2007 / 2009.
- Récupération et gestion du domaine d'Amphise : en 2006, ce territoire de 550ha, en réserve depuis 1975, est revenu à une gestion complète par la SNPN. A la fin de la riziculture, du surpâturage et d'une impossibilité de gestion de notre part (en particulier le gardiennage) se sont ajoutés des investissements (CL) permettant d'isoler ce territoire de tous rejets d'eaux usées agricoles. Un plan de gestion provisoire (en attendant celui-ci) a été réalisé et acte une véritable gestion de conservation de la nature sur ce domaine. Un certain nombre d'espèces et d'habitats prioritaires réapparaissent comme les mares temporaires, les pelouses à papilionacées ou la Genette, la Diane et autres espèces rares de libellules. Un site archéologique de première importance y a été découvert en 2009 et a donné lieu, depuis, à la mise en place d'un programme pluriannuel de fouilles (DRAC)
- Nouvelles acquisitions du Conservatoire du Littoral : il s'agit de 6200 ha achetés ces deux dernières années sur des terrains jadis consacrés à la saliculture. Nous verrons à quel point ces territoires sont capitaux pour l'avenir hydraulique et biologique de la réserve en nous permettant de recréer un lien direct entre la mer et les étangs de la réserve.
- Plan de gestion des Impériaux (et autres terrains du Conseil Général) : Sa réalisation a été confiée à un bureau d'études (BRL), à la « réserve » et à la Tour du Valat par son propriétaire le Conseil Général. Ce travail qui doit se terminer en 2011 devrait nous apporter une complémentarité biologique et une logique de gestion hydraulique globalisée pour l'ensemble du système Vaccarès.
- Réfection de la digue à la mer et du pertuis de la Comtesse : ce travail a été réalisé sur la réserve mais aussi bien au-delà. Il nous permet de réelles économies d'entretien des matériels roulants, une possibilité d'accéder au Phare de la Gacholle (livraisons d'eau et de gaz) et d'offrir aux nombreux cyclistes une piste de qualité. La réfection du pertuis de la Comtesse a permis d'éviter en partie les entrées d'eaux usées agricoles dans la réserve et surtout d'envisager, à court terme, des sorties massives d'eaux vers les étangs du Galabert, en cas de surcote dans les étangs. L'étanchéité de l'ouvrage sera assurée définitivement en 2012.







- Premier plan sérieux visant à restaurer l'hydraulique du système Vaccarès : comme nous le verrons plus avant, les « débuts de malaïgue » sur le Vaccarès en 2009 et 2010 ont précipité la mise en œuvre du « Plan Fumemorte » qui doit apporter des réponses aux excès d'eau, aux problèmes récurrents de qualité et aux cycles hydrauliques inversés, tout en reliant, après cinquante années de blocage, les eaux du Vaccarès à la mer. Le plan, finalisé techniquement et concrètement début 2011 après avoir été validé par les deux Conseils de la réserve, sera financé par l'Agence de l'eau et la Région avec divers autofinancements.
- Bon niveau d'information du public : le point d'accueil de la Gacholle fonctionne à plein durant la belle saison, animé par des bénévoles SNPN qui s'y succèdent pour informer les visiteurs. La Capelière et Salin de Badon fonctionnent très correctement tant au point de vue accueil que fréquentation des marais par les oiseaux : nous avons atteint cette « maturité » grâce, en particulier, à l'aide financière de la Région depuis des années.
- Respect accru des limites de la réserve et de sa réglementation : la pression de chasse a notablement diminué autour de la réserve, la pêche professionnelle est en voie de disparition (malheureusement) et les touristes à pieds et en vélo respectent la réglementation sur la plage et la digue, le gardiennage reste tout aussi chronophage mais son intensité est moindre en termes d'interventions. Le port de l'uniforme s'est révélé particulièrement efficace, en particulier sur le littoral.
- Un coup d'arrêt spectaculaire a été porté contre des équipes de braconniers qui sévissaient en Camargue depuis des décennies : plusieurs dizaines ont été interpellés et condamnés.
- Nouveaux interlocuteurs techniques, intégrateurs : Avec, en particulier, le SYMADREM (gestionnaire des digues, et en particulier de la Digue à la mer), le SMAGS (gestionnaire des associations d'irrigation et de drainage) qui regroupent des dizaines d'associations en termes d'interlocuteurs techniques pour la réserve. C'est un apport considérable à la gestion, digue à la mer et Fumemorte se trouvant au centre des enjeux de ce plan de gestion. Le Parc Régional joue aussi ce rôle d'intégrateur, en particulier au niveau de l'amélioration de l'hydraulique camarguaise et a pu réunir et harmoniser les demandes concernant le « Plan Fumemorte » puis les soumettre globalement à l'Agence de l'Eau et à la Région pour financement.

Fréquentation des observatoires de Salin de Badon de 2000 à 2010

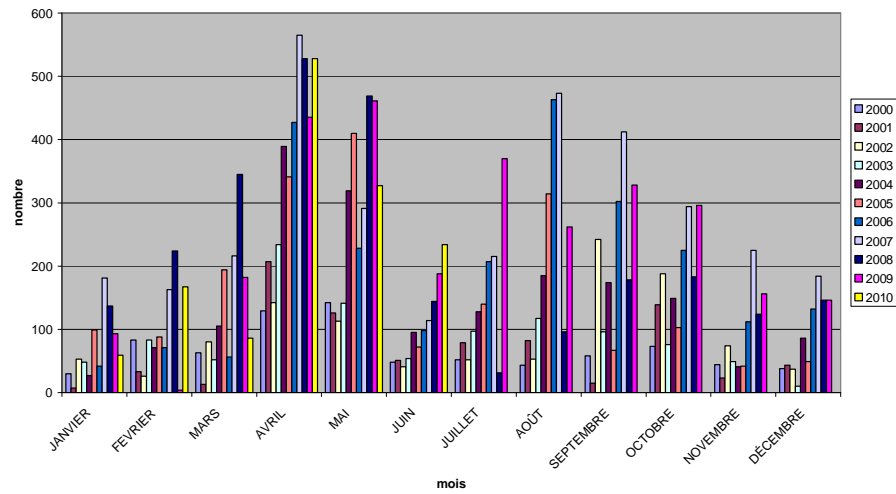


Photo 5 : Limite réserve côté Comtesse



La Provence ■ FAITS DIVERS ■ 31 mai 2005

# Braconnage : un réseau tombe en Camargue

Hier matin, la gendarmerie d'Arles aidée de renforts gardois et de plusieurs administrations a procédé à 24 interpellations. L'opération a mis au jour un trafic de gibiers, dont certaines espèces sont protégées, d'une envergure inédite en Camargue.

Ce sont surtout des "gens du cru". Des Camarguais de souche, soupçonnés de se livrer à un pillage en règle du patrimoine exceptionnel qu'offre la faune de leur terre d'origine.

Au total, 24 personnes ont été cueillies au saut du lit hier matin par les gendarmes, principalement en Camargue (Fouques, Les Saintes-Maries-de-la-Mer, Arles, Salin-de-Giraud, Le Sambuc) mais aussi à Perruis (Vaucluse), à Salon de Provence et dans l'Hérault.

Mis en état de comparution dans le cadre d'une commission rogatoire délivrée par un juge d'instruction du tribunal de Tarnac, cette opération d'envergure a mobilisé plus d'une centaine d'hommes dont soixante-dix gendarmes, des collègues d'Arles et Nîmes.

Mobilisés aussi : des personnels de l'Office national de la chasse, du Conseil supérieur de la pêche, des douanes d'Arles, de la Direction départementale de l'agriculture, de la Direction des services vétérinaires de Marseille, et de l'administration fiscale.



**TOUTE L'ANNÉE**

« Cette "entreprise de délinquance organisée", selon les mots des enquêteurs qui la surveillent depuis le mois de février, ne connaît pas de trêve. C'est tout au long de l'année que les équipes de braconniers sévissent, au mépris de toute réglementation et des périodes de reproduction des oiseaux. Pour prouver "des espèces réversibles de leur classement" ont été retrouvés parmi les centaines de prises faites par les gendarmes.

rots, mésanges, pinsons... Tout un bestiaire prélevé avec des moyens illégaux (lire ci-dessous).

Les 24 individus interpellés ont passé la journée d'hier en garde à vue. Le juge d'instruction a ouvert une information contre X pour les chefs de "chasse sur terrain d'autrui avec circonstan-



Photo 6 : Limite réserve côté Comtesse



- Réapparition d'espèces disparues de la réserve : Perdrix rouge, Talève, ou apparition comme la Genette.



Photo 7 : Talève sultane



Photo 8 : Perdrix rouge

Attention !!! : Ces évolutions peuvent être considérées, comme nous venons de le faire, comme « globalement positives » ou « globalement négatives », la réalité étant toujours un peu plus nuancée !

Exemple : L'Ecrevisse de Louisiane qui constitue aujourd'hui un fort pourcentage de la nourriture des Ardéidés...

Ces évolutions, prises dans leur ensemble, constituent une des bases de la définition des objectifs à long terme et en fixe déjà certaines limites pour la définition des objectifs du plan : l'échec principal du précédent plan de gestion concernant l'hydraulique, il est évident qu'un objectif à long terme de la réserve va viser cet enjeu tout en renouvelant la liste des opérations à programmer pour tenir compte de l'évolution récente d'un certain nombre de données du problème : lutter contre un processus qui se fortifie d'années en années (invasives) va différer, dans son traitement, d'une action face à une problématique en stabilisation (chasse en limite de la réserve)

## B2. Objectifs à long terme du plan de gestion 2011-2015

L'établissement de ces objectifs à long terme a fait l'objet de la présentation des grandes lignes de politique générale de la Réserve de Camargue telles que validées par la SNPN, puis de discussions entre les membres « volontaires » des deux Conseils de la réserve et d'administrateurs de la SNPN pour parvenir à l'écriture suivante elle-même validée par les deux Conseils de la réserve.

### Remarques préliminaires :

- Un certain nombre d'opérations « nouvelles » sont notées en italique, d'autres sont signalées comme liées à plusieurs objectifs à long terme mais ne sont pas reprises dans chacun. Exemple : une opération de renforcement de la veille écologique à long terme (objectif « D ») peut être aussi plus pertinente (objectif « B ») et s'avérer, par hasard, révélatrice d'un accident devant être pris en compte sans tarder dans la gestion quotidienne (objectif « A »)
- un objectif supplémentaire ! : Lors du développement de la rédaction du plan de gestion, il s'est avéré que nombre d'opérations reprises dans ce plan de gestion sont des constantes de tous nos précédents plans : elles sont réunies, dans ce nouveau Plan de gestion, dans le sous objectif « A » : « Maintenir la bonne qualité de la gestion quotidienne de la structure ». Ceci ne veut pas dire que ces opérations sont figées, bien au contraire, elles comportent des pistes d'amélioration dans le cadre des autres « sous objectifs à long terme »

Exemple : L'objectif à long terme : « maintenir une bonne gestion administrative et financière » se décline maintenant en deux objectifs opérationnels, le premier, dans l'objectif à long terme « A » s'appelle « Maintenir une bonne gestion administrative » et regroupe trois opérations, le second s'intitule « Améliorer les conditions de mise en œuvre équilibrée des opérations » et comporte six opérations destinées à améliorer la gestion quotidienne dans le sens de l'objectif à long terme « D » : « Améliorer l'adaptation de nos moyens de gestion aux changements institutionnels ou environnementaux de niveau global ou local ». Il y aura bien poursuite ET amélioration de la gestion quotidienne en tenant compte de changements intervenus ou programmés de l'environnement de la réserve.

L'objectif global à long terme d'ensemble s'intitule :

**« Conserver ou retrouver l'expression optimale des potentialités naturelles des biocénoses de la réserve sur l'ensemble de son territoire. »**

Il se décline en 5 objectifs, de A à E dont le premier :

- **A. Maintenir la bonne qualité de la gestion quotidienne de la structure**

Nous venons de l'explicitier précédemment : ce sont toutes les opérations incontournables (gestion administrative et financière, police, gestion des habitats, entretien des outils et des infrastructures etc.) réalisées depuis des décennies et améliorées, plan de gestion après plan de gestion et susceptibles encore d'amélioration et surtout d'adaptation à cette nouvelle période 2011-2015. Pour chacun de ces objectifs de continuation des opérations, un second objectif « d'amélioration » trouve place, dans le cadre d'un autre objectif à long terme à atteindre.

Remarquons que l'ensemble de la gestion pourrait demeurer « en état » sur cinq années, sans réels problèmes de fond, sauf dans deux secteurs :

Gestion des habitats : la gestion hydraulique nécessite une réelle avancée sous peine de mise en danger de la réserve

Suivi écologique : insuffisance de nos « suivis de gestion » face aux changements globaux et insuffisance de nos efforts de synthèse, secteur par secteur de suivis.

Cependant, « l'acceptation officialisée » de changements, qu'ils soient environnementaux ou administratifs (et fonciers) nous incite à modifier certaines actions : on ne peut plus considérer, à l'échelle humaine, que la montée rapide du niveau marin soit provisoire ou que l'action forte du Conservatoire du Littoral dont les terrains achetés sont dits « inaliénables » ne soit qu'un épisode de grands mouvements fonciers, à la dimension de ceux du XIX<sup>ème</sup> siècle qui pourtant marquent encore notre gestion. (Fumemorte !)

**B. Parvenir à une connaissance actualisée plus pertinente des peuplements, dans leur composition et dans leur fonctionnement, avec une priorité aux espèces et habitats à fort intérêt patrimonial ainsi qu'aux espèces invasives.**

Le suivi écologique mené par la SNPN est la base de sa gestion : aucune opération de gestion ne doit avoir lieu sans données chiffrées analysées.

Ces suivis qui couvrent tous les domaines « clef » de l'environnement de la réserve, ont démontré leur intérêt mais aussi leurs limites vis-à-vis de certaines problématiques nouvelles (changements) :

- Réalisés par points ou par transects (sauf pour la cartographie annuelle des Zostères sur le Vaccarès), ils peuvent ne pas rendre compte de certains phénomènes régressifs limités dans l'espace ou le temps. Il convient donc d'avoir régulièrement des suivis « surfaciques » n'excluant aucun secteur, d'une part dans le cadre du plan Fumemorte qui demande un suivi exhaustif de l'état de la réserve et d'autre part dans le cadre des changements globaux qui impactent la réserve.

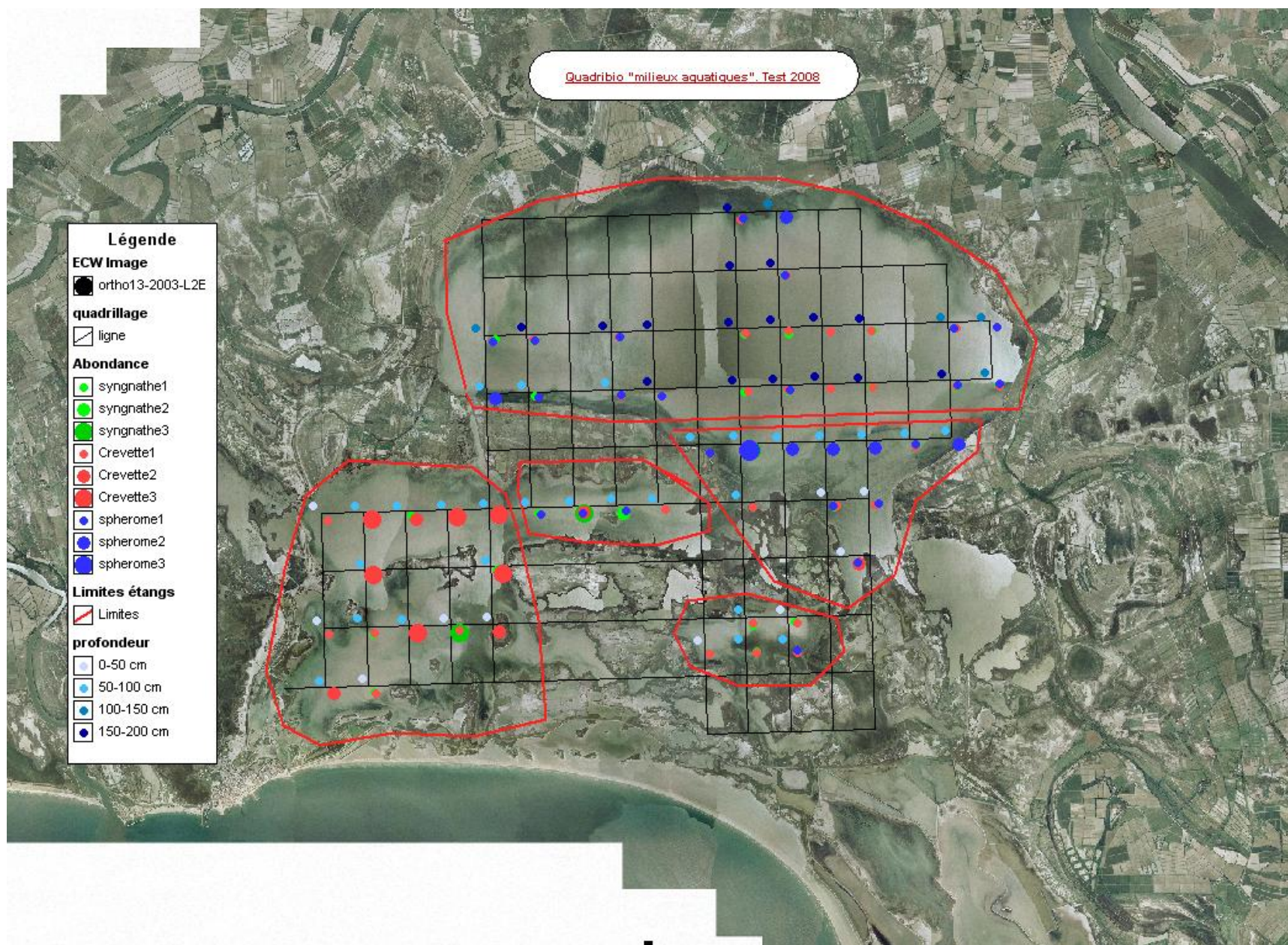
Nous mettrons donc en place le plan « quadribio » testé avec succès ces cinq dernières années sur les milieux terrestres et aquatiques (une année sur les étangs, la deuxième sur les milieux terrestres, de manière à obtenir tous les deux ans une « cartographie de l'état de santé général de la réserve ». Cette méthodologie simple consiste à effectuer des relevés (botanique, EFP pour les Oiseaux, photographies normalisées du site, prélèvements de benthos etc.) par points matérialisés sur les intersections d'un quadrillage fixe sur l'ensemble du territoire de la réserve, milieux terrestres et aquatiques.

Le second élément de réflexion concerne l'analyse de nos données, souvent limitée, par secteur, à leur mise en forme annuelle dans le cadre de leur publication dans notre rapport annuel.

Il nous faut de véritables synthèses tous les 10/12 ans par secteur de suivi, pour, d'une part arriver à des analyses pluri - variables entre nos différents suivis (climatologie, stationnement de canards et salinité des étangs ou richesse spécifique des dunes et recul du trait de côte etc.) et d'autre part discerner les évolutions à long terme des évènements accidentels.

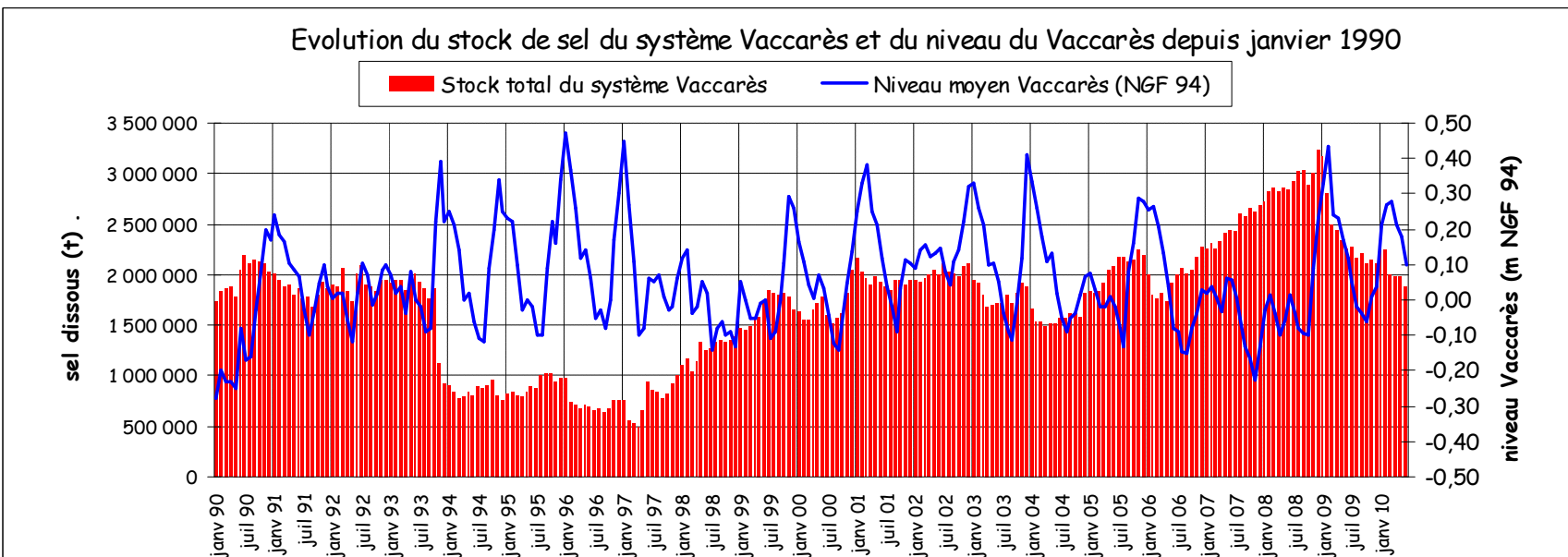
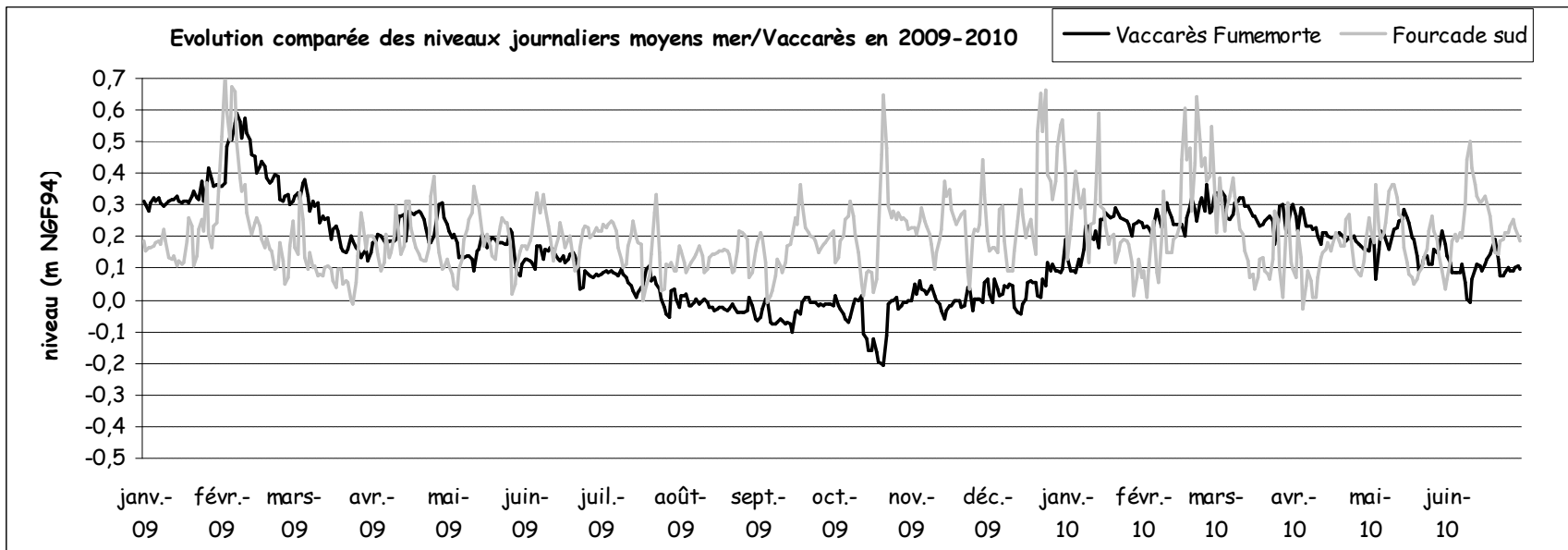
La mise en place d'une base de données qui a déjà nécessité plusieurs années de travail était la première condition de réalisation de ces synthèses, la seconde concernait la faiblesse de nos moyens en temps qui devrait être levée avec des aides programmées (Agence de l'eau) pour deux stagiaires de bon niveau, par année et par sujet.

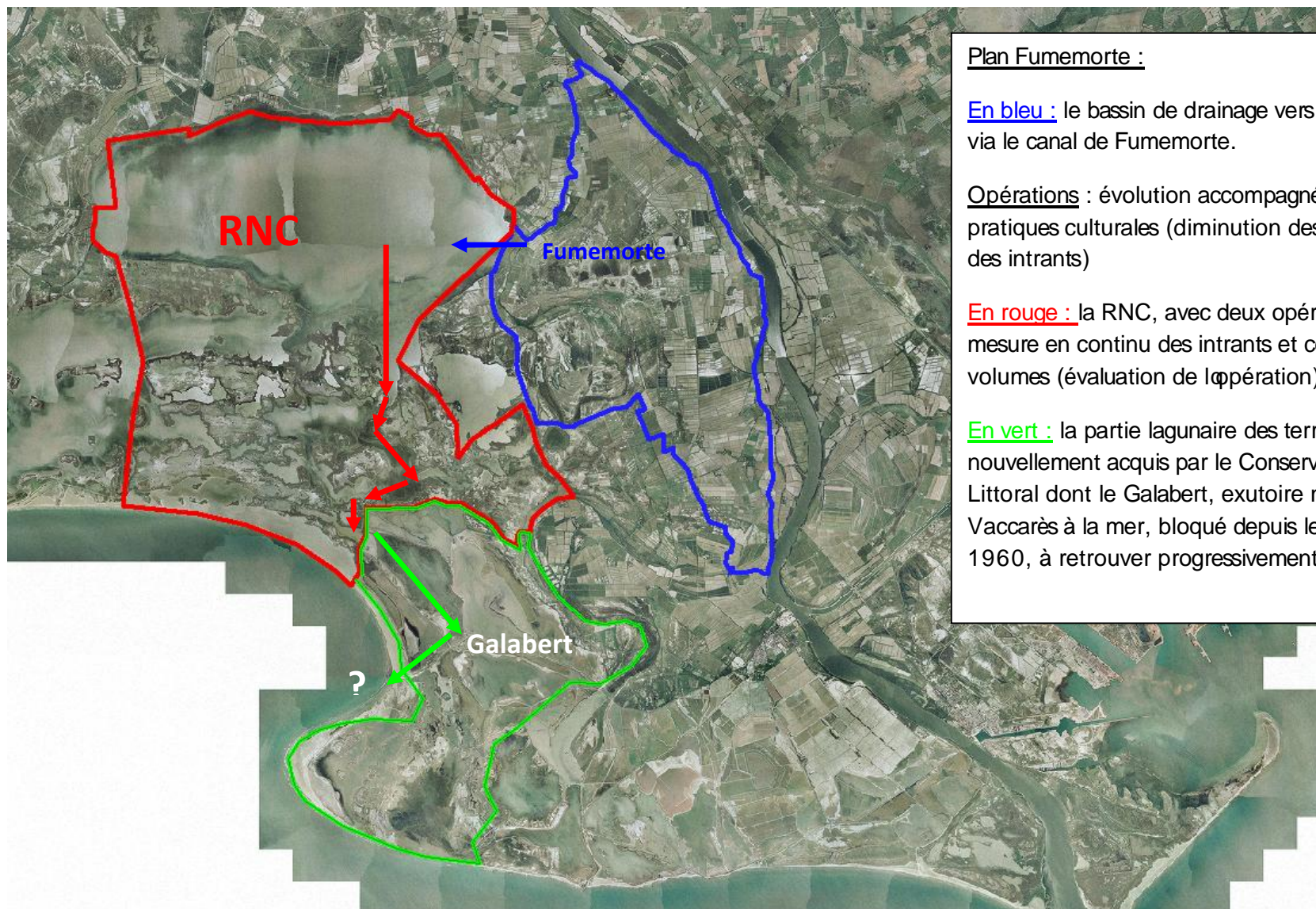






- Enfin, toujours dans ce cadre de « pertinence », sept stations permanentes « d'alerte » vont être mises en place sur des secteurs choisis par l'ancienneté des suivis ou par leur intérêt « évolutif » : trois massifs dunaires (un à l'Est, un au centre et un à l'Ouest de la plage de la réserve pour rendre compte de trois secteurs aux dynamiques différentes), une montille, un Bois des Rièges, une mare temporaire et 30ha de friches récentes sur le Domaine d'Amphise.
- **- C - Favoriser un fonctionnement hydrosalin extensif en accord avec les exigences des espèces et des habitats, permettant une adaptation progressive aux changements globaux. Cet objectif regroupe des aspects qualitatifs (qualité de l'eau) et quantitatifs (cycle des eaux)**
- Le système Vaccarès est soumis à un régime hydraulique « forcé » :
- - Par les digues de Camargue qui interdisent l'entrée de la mer et du fleuve
- - Par les 65 millions de m3 d'eaux usées agricoles qui entrent dans le Vaccarès d'avril à septembre
- - Par la montée du niveau marin qui limite de plus en plus les rejets gravitaires à la mer
- Les problèmes sont multiples, de la contamination des eaux (pesticides et fertilisants) à l'excès d'eau en hiver (avec des problèmes de sécurité pour la ville des Saintes Maries et des érosions accrues de berges des étangs) en passant par l'inversion du cycle naturel des eaux (avec des problèmes de ressuyage au printemps, particulièrement néfastes aux Salicornes).
- Le cadre juridique et administratif de la réserve (Loi sur l'eau, jugement de la Cour d'Aix de 1909 et Arrêté de classement de la réserve de 1976) s'oppose à ces désordres sans qu'aucun résultat n'ait jamais été obtenu ni par le gestionnaire, ni par les propriétaires (Salins, Ministère de l'Environnement et Conservatoire du littoral). La situation s'est brusquement aggravée en 2009 et 2010 avec un développement considérable des Cyanobactéries au détriment des herbiers, une prise de conscience des agriculteurs et des obligations Européennes contractées par la France.
- A ce climat devenu enfin favorable s'est ajouté l'achat de 6200 ha de salins qui comportaient, jadis, l'exutoire naturel des eaux du Vaccarès vers la mer, facilement réutilisable. Le financement potentiel par l'Agence de l'eau et la Région donnait, en outre, une capacité financière au programme, programme établi en concertation entre tous les acteurs et lancé en janvier 2011 sous la dénomination de « Plan Fumemorte ».





Plan Fumemorte :

En bleu : le bassin de drainage vers le Vaccarès, via le canal de Fumemorte.

Opérations : évolution accompagnée des pratiques culturales (diminution des volumes et des intrants)

En rouge : la RNC, avec deux opérations, la mesure en continu des intrants et celle des volumes (évaluation de l'opération)

En vert : la partie lagunaire des terrains nouvellement acquis par le Conservatoire du Littoral dont le Galabert, exutoire naturel du Vaccarès à la mer, bloqué depuis les années 1960, à retrouver progressivement

Cet objectif vise à atteindre une réduction sensible des volumes d'eau introduits, à la raréfaction des crues du Vaccarès et surtout à retrouver des cycles saisonniers bien tranchés : nous avons choisi, outre la réduction mesurable des intrants et des volumes, le passage des niveaux du Vaccarès au « 0 » NGF début avril comme premier indice de succès du plan. (2012)

**- D - Améliorer l'adaptation de nos moyens de gestion aux changements institutionnels ou environnementaux de niveau global ou local**

- Ces changements font passer certaines actions d'investissement à du fonctionnement à long terme (protection des dunes), et plus généralement incitent le gestionnaire à une grande prudence, que ce soit au niveau financier (sources d'énergies) ou au niveau gestion des habitats (suivi écologique à long terme, veille plus constante, « plus pertinente » par rapport à la rapidité des changements.

Nous avons abordé ce thème précédemment pour expliquer en quoi le fait de reprendre des actions « classiques » antérieures ne nous dispensait pas de les améliorer et en particulier dans le cadre de cet objectif « D ».

C'est un objectif « transversal » qui vise tous nos secteurs d'activité, dans le cadre d'une recherche de pertinence et d'efficacité dans un environnement en mutation, qu'il soit administratif ou biologique. Le fait de prévoir trois types d'opérations (1,2 et 3) est déjà une prise en compte forte de cet objectif.

Cet objectif se traduit, dans quasiment tous les secteurs d'activité, par des évaluations plus fréquentes et des réajustements de programmes entre opérations voire entre secteurs d'activité.



### **Au niveau « suivi écologique » (SE)**

Un renforcement notable de la veille écologique :

+ portant sur l'ensemble de la faune et de la flore lors des activités de terrain (gardiennage ou autres suivis) lié à notre base de données « access » fonctionnelle.

+ avec la mise à contribution des naturalistes amateurs ou professionnels qui fréquentent régulièrement la réserve dans les secteurs ouverts au public ou « invités » dans certains secteurs selon leur spécialité.

+ un effort de formation en interne et en externe sera lancé pour trouver ou retrouver une « polyvalence naturaliste » entre agents de la réserve.

Un travail de recherche et de saisie des données anciennes sera poursuivi sur l'ensemble des groupes (Invertébrés en particulier) tandis que la saisie des données concernant le milieu physique sera intégrée à la base de données pour permettre des requêtes sur le système espèce / milieu.

On passera systématiquement à la cartographie fine des espèces protégées (et d'habitats prioritaires peu étendus) ou invasives grâce à la précision accrue des orthophotos 2009.

### **Au niveau administratif (AD)**

Cela se résume à une évaluation plus fine et plus fréquente de « l'état de la réserve » (au moins deux fois par an) dans tous les secteurs d'activité autres que SE :

- évaluation budgétaire (fonctionnement et surtout investissements avec planification sur plusieurs exercices), de l'état de réalisation des opérations du plan de gestion, du poids budgétaire des différents secteurs d'activité...
- signatures de Conventions de partenariat avec le Parc Naturel Régional, avec le Conservatoire du Littoral (gestion des terrains acquis dans le secteur de Beauduc), mise en commun de données, programmes scientifiques partagés etc.
- redéploiements éventuels de nos moyens de police en fonction de nouveaux impératifs. (coopération trans-limites)

## SE (suivi écologique)

### Suivi à court terme

(dit « de gestion », sur lignes et points essentiellement)

### Suivi à moyen terme

**plus pertinent**

(surfacique : Quadribio )

### Suivi à long terme renforcé

- Veille naturaliste accrue
- Polyvalence naturaliste
- Zones témoins

BASE DE DONNEES ..... Partage institutionnalisé (DREAL)  
ANALYSE ANNUELLE (compte rendu)..... Conseils de la réserve  
↓  
SYNTHESE (avec chercheurs)

## GH (Gestion habitats)

+ Passif..... Accroissement de la connaissance ..... Recherche  
+ Actif ..... Modification de gestion ..... Autres gestionnaires

### **Au niveau de la gestion des habitats (GH)**

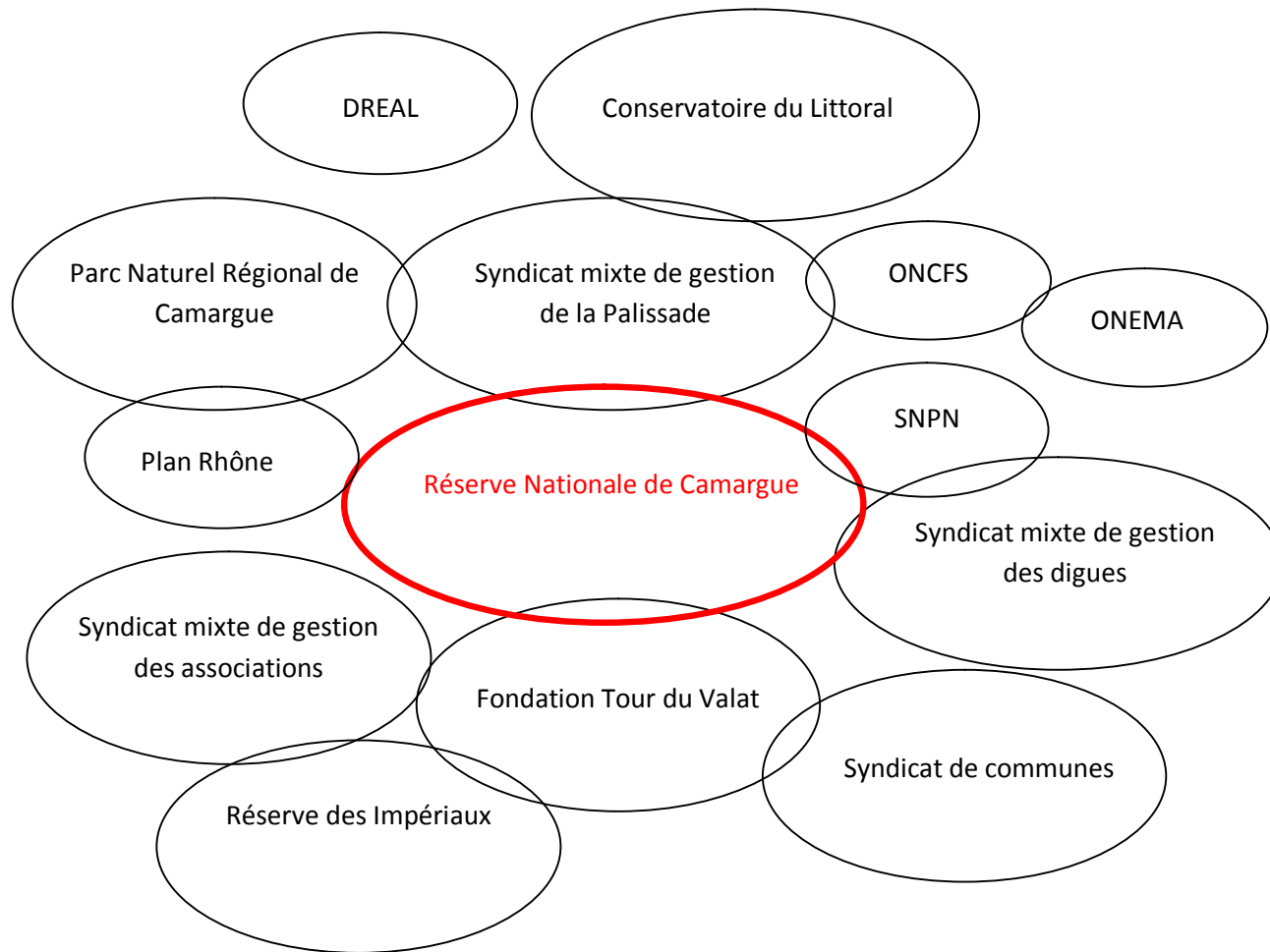
C'est bien sûr l'intégration du « Plan Rhône », de la montée du niveau marin, de la raréfaction déjà constatée d'espèces de poissons qui a influé sur le programme hydraulique dit du « Fumemorte », il y a toutes les opérations GH type « 3 » (au cas où...) qui en font partie.

### **- E - Affirmer un positionnement clair et partagé au sein des instances locales et nationales en charge de la gestion conservatoire de la biodiversité en Camargue.**

Bien que la réserve et son gestionnaire, la SNPN, possèdent déjà une certaine personnalité, renforcée par son statut de réserve « forte » et sa longue histoire, il nous faut absolument revenir à notre « cœur » de métier dans les domaines de l'accueil du public et de la communication, à savoir, mettre en avant ce que l'on fait et comment on le fait et ce qui nous différencie des autres acteurs de la conservation en Camargue. La protection de la nature est un métier qui fait appel à une démarche scientifique et technique. Nous ne sommes pas des « naturalistes » passifs ni des « chercheurs » : il faut le faire savoir dans tous les aspects de notre communication.

Ce sont bien tous les aspects de notre communication qui doivent être amendés (prospectus, panneaux, expositions...), un effort tout particulier visant à mettre à la disposition d'un maximum de personnes une version, évidemment simplifiée, de notre Plan de gestion.

Cette opération devrait trouver son aboutissement dans la mise en place d'un « périmètre de protection » de la réserve, en périphérie de celle-ci, établie en fonction de ce que nous pouvons et savons faire vis-à-vis de gestionnaires ou de propriétaires riverains.



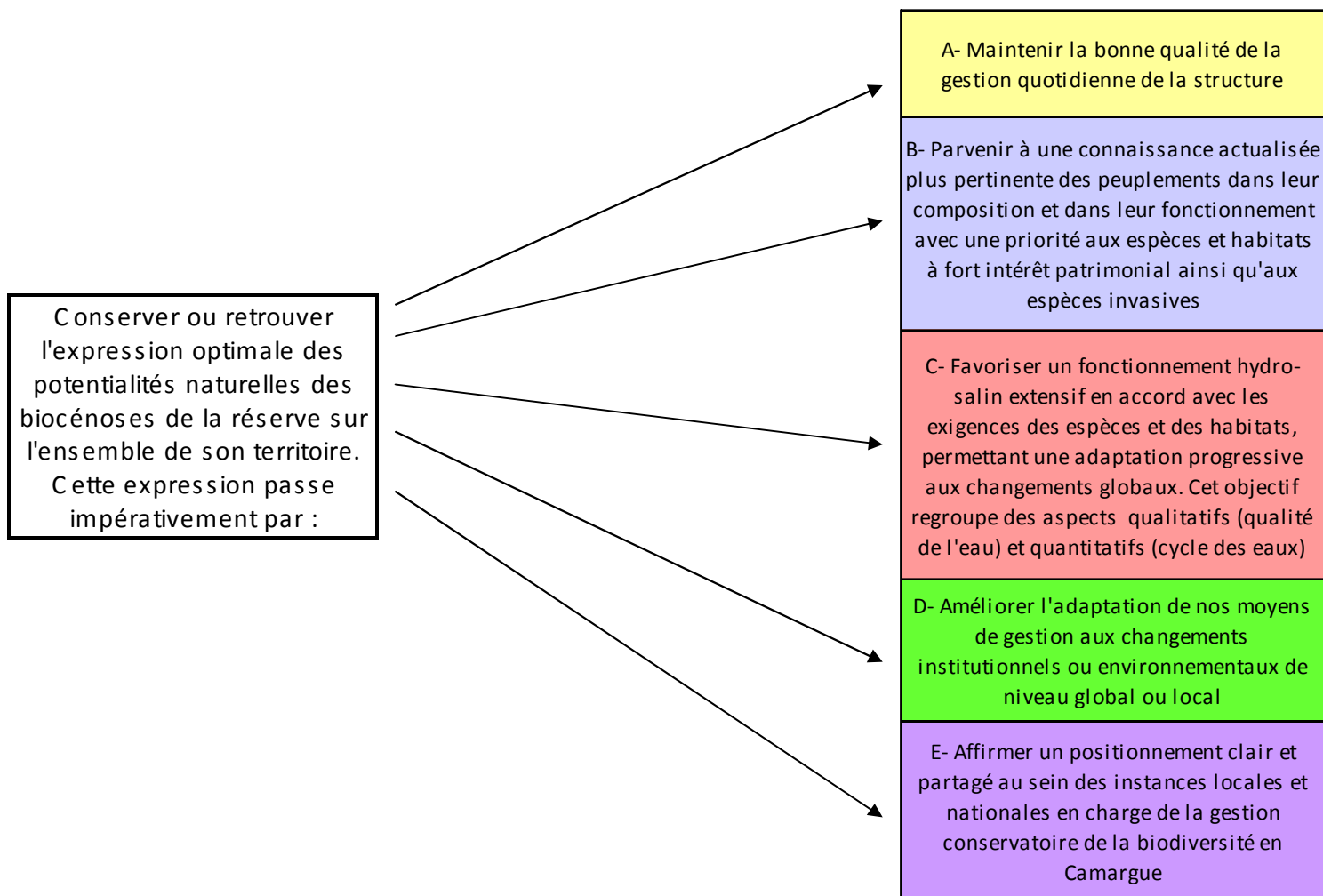
..... « Retrouver une certaine identité » .....



**Remarque pour les tableaux suivants :**

L'objectif général se divise en 5 objectifs à long terme auxquels une couleur spécifique a été affectée.

Ces couleurs se retrouvent dans la colonne de droite des tableaux afin de rattacher chaque opération aux objectifs correspondants



| Facteurs influants   | Objectifs du plan de gestion  | Objectifs opérationnels  | Code | Opérations   | A | B | C | D | E |  |
|--|---|--|------|--|---|---|---|---|---|--|
| Textes réglementaires clairs (+)<br>Taille et accessibilité du territoire (+/-)<br>Conditions dures pour les matériels (-)<br><br>Multiplication des structures de gestion (+/-)<br>Bonnes relations avec la quasi-totalité de nos interlocuteurs de gestion (+)<br>Expérience acquise (+)<br>Polyvalence des personnels (+)<br>Budget stabilisé (+)<br>Rigueur gestion SNPN (+)   | 11. Maintenir et améliorer une bonne gestion administrative et financière | 111. Maintenir une bonne gestion administrative                                    | AD1  | Assurer le secrétariat et la comptabilité de l'établissement   |   |   |   |   |   |  |
|  |   |  | FA1  | Assurer la gestion de l'accueil des publics  |   |   |   |   |   |  |
|  |   |  | COM1 | Assurer les "relations extérieures"  |   |   |   |   |   |  |
|  |   | 112. Améliorer les conditions de mise en œuvre équilibrée des opérations           | AD2  | Evaluer le poids relatif des missions AD /FA /COM  |   |   |   |   |   |  |
|  |   |  | AD3  | Assurer, en la formalisant, la programmation (hebdomadaire) des opérations   |   |   |   |   |   |  |
|  |   |  | AD4  | Programmer annuellement les investissements en termes de coûts et de temps et les intégrer au plan de gestion en amont |   |   |   |   |   |  |
|  |   |  | AD5  | Evaluation semestrielle du plan de gestion   |   |   |   |   |   |  |
|  |   |  | AD6  | Poursuivre la mise en sécurité des personnels et infrastructures   |   |   |   |   |   |  |
|  |   |  | AD7  | Evaluer globalement et rédiger le plan de gestion  |   |   |   |   |   |  |
|  |   |  | AD8  | Evaluer annuellement l'application du plan de gestion  |   |   |   |   |   |  |
| COM2   | Etablir un "rapport d'activités" semestriel et annuel                     |  |      |  |   |   |   |   |   |  |
| Agenda électronique commun (+)<br>Domaine d'Amphise récupéré (+) Impondérables (météo,tâches "impromptues")<br>Politique d'investissements sans réelle intégration dans le plan de gestion en termes de temps d'exécution (-)<br><br>30 000 personnes à "gérer", du visiteur aux bénévoles, du stagiaire aux personnels d'entretien... (+/-)<br>Programmation des tâches à minima (-)<br>Pas d'évaluation semestrielle (-)<br>Difficultés d'évaluation des temps nécessaires aux opérations (-)<br>Augmentation des demandes extérieures (+/-) | 12. Maintenir et améliorer les moyens de fonctionnement                   | 121. Maintenir nos moyens de fonctionnement issus des financeurs "institutionnels" | COM3 | Mieux définir les attentes et les possibilités respectives des financeurs "institutionnels"                            |   |   |   |   |   |  |
|  |   |  | COM4 | Participer aux réunions de programmation et d'évaluation des financeurs  |   |   |   |   |   |  |
|  |   |  | AD9  | Obtenir une participation du Département ( ex: Archéologie)  |   |   |   |   |   |  |
|  |   |  | AD10 | Obtenir et gérer des participations financières au projet "Fumemorte"  |   |   |   |   |   |  |
|  |   | 122. Augmenter nos moyens opérationnels  | AD11 | Mettre en place une politique de réduction de nos coûts de fonctionnement (consommables)                               |   |   |   |   |   |  |
|  |   |  | AD12 | Evaluer l'évolution des coûts par rubrique financière et adapter éventuellement notre fonctionnement.                  |   |   |   |   |   |  |
|  |   |  | SE1  | Obtenir un financement des stagiaires chargés de synthèse SE   |   |   |   |   |   |  |
|  |   |  | AD13 | Rechercher des aides ponctuelles sur des projets innovants (économies d'énergie, accueil du public...)                 |   |   |   |   |   |  |
|  |   |  | SE2  | Valoriser nos activités scientifiques dans des programmes de collaboration technique (études, suivis, données...)      |   |   |   |   |   |  |
|  |   |  | IO1  | Organiser et encourager le bénévolat "occasionnel"   |   |   |   |   |   |  |
|  |   |  | AD14 | Organiser le bénévolat "chantiers"   |   |   |   |   |   |  |
|  |   |  | AD15 | Stages de formation du personnel   |   |   |   |   |   |  |

| Facteurs influants  | Objectifs du plan de gestion  | Objectifs opérationnels  | Code  | Opérations   | A   | B | C | D | E |  |  |
|---|---|--|---|--|---|---|---|---|---|--|--|
| Diminution de la pression cynégétique et halieutique en périphérie immédiate (+)<br>Durée de séjour sur la réserve plus long (balades en vélo, à pieds... ) pour un nombre équivalent de visiteurs (+)<br>Visiteurs beaucoup plus "protecteurs" (+)<br>Lourdeur des procédures, incertitudes... (+)<br><br>Braconnage "professionnel" moins actif (+)<br>Moyens d'intervention efficaces (véhicules, bateaux, uniformes... ) (+)<br>Information efficace en amont (Capelière, Gacholle... ) (+)<br>Politique générale orientée vers un respect des textes (+)<br>Partenaires de surveillance sur certains terrains limitrophes (+)<br>Police réalisée durant toutes les activités (+) | 13. Maintenir une surveillance de qualité du territoire                                   | 131. Gardiennage vigilant sur les zones exposées                       | PO1   | Poursuivre la surveillance active et ciblée de week-end  |   |   |   |   |   |  |  |
|   |   |  | PO2   | Organiser, en semaine, des tournées "régulières et programmées" le matin et le soir  |   |   |   |   |   |  |  |
|   |   |  | PO3   | Maintenir et améliorer les relations avec tous les partenaires de la surveillance (renseignement)  |   |   |   |   |   |  |  |
|   |   |  | PO4   | Conserver et améliorer nos activités de gardiennage en partenariat avec les autres structures.(action)   |   |   |   |   |   |  |  |
|   |   | 132. Améliorer notre activité de gardiennage en semaine                | PO5   | Participer, en amont, à toutes les évolutions réglementaires de notre environnement "police"   |   |   |   |   |   |  |  |
|   |   |  | IO2   | Terminer le bornage (vieux Rhône)  |   |   |   |   |   |  |  |
|   |   |  | IO3   | Améliorer la signalisation avec plan de travail (cartographie et maintenance des panneaux "réserve")   |   |   |   |   |   |  |  |
|   |   | 133. Coupler les activités de veille écologique et de police "passive" | AD16  | Mettre en place un "périmètre de protection" en périphérie de la réserve   |   |   |   |   |   |  |  |
|   |   |  | SE3   | Mieux organiser la collecte systématique de données naturalistes durant les activités de "police" passive  |   |   |   |   |   |  |  |
|   |   |  | AD17  | Préciser les protocoles pour toutes les opérations de terrain en favorisant les activités par "binômes"  |   |   |   |   |   |  |  |
| Materiels et infrastructures performants et en bon état de fonctionnement (+)<br>Multiples sites d'intervention(-)<br>Programmation encore insuffisante des actions d'entretien (sentiers, panneaux... )(-) Climat et milieux agressifs pour les matériels (-)<br>Participation de l'ensemble des personnels de terrain (+)<br>Recherche d'infos techniques Internet(+)<br>Variété des matériels utilisés (-)<br><br>Pas de puissance électrique disponible (Badon) (-)<br>Peu de ressources techniques "locales"(-)<br>Implication financière forte du CL (+)<br>Faiblesse de notre programmation en investissements et fonctionnement (-)   | 14. Maintenir et améliorer l'entretien et le renouvellement des outils et infrastructures | 141. Maintien en état des infrastructures et outils                    | AD18  | Etablir une programmation à cinq ans des travaux avec le Conservatoire du littoral   |   |   |   |   |   |  |  |
|   |   |  | IO4   | Entretien des bâtiments du site Capelière (fiche action : assainissement des maisons, huisseries, peintures... )   |   |   |   |   |   |  |  |
|   |   |  | IO5   | Entretien des bâtiments du site Salin de Badon (travaux divers, assainissement, eau potable...)  |   |   |   |   |   |  |  |
|   |   |  | IO6   | Entretien des bâtiments du site Gacholle (Abri extérieur pour le groupe électrogène, réflexion sur l'eau, isolation accueil, peintures intérieures, huisseries... )                      |   |   |   |   |   |  |  |
|   |   |  | IO7   | Entretien des matériels (hors batis)   |   |   |   |   |   |  |  |
|   |   |  | IO8   | Entretien des canaux, roubines, marais, infrastructures hydrauliques... Entretien des sentiers ouverts au public<br>Entretien des pistes   |   |   |   |   |   |  |  |
|   |   |  | 142. Amélioration des infrastructures et outils                               | IO9  | Terminer la mise aux normes des moyens d'épuration aux sites Gageron et Fumemorte (et raccordement au réseau d'eau potable) |   |   |   |   |  |  |
|   |   |  |   | IO10   | Etablir une station de "rinçage des véhicules" au "labo"  |   |   |   |   |  |  |
|   |   | IO11   |   | Terminer l'installation d'une climatisation des locaux de la Capelière   |   |   |   |   |   |  |  |
|   |   | IO12   |   | Rechercher et installer des moyens de chauffage plus "écologiques" sur le site "Badon" puis de la Capelière (Bilan thermique)  |   |   |   |   |   |  |  |
|   |   | IO13   |   | Obtenir et installer l'eau potable sur le site "Badon"   |   |   |   |   |   |  |  |
|   |   | AD19   |   | Obtenir la réfection des locaux d'Amphise (CL)   |   |   |   |   |   |  |  |
|   |   | IO14   |   | Acquérir un véhicule "électrique" pour le gardiennage estival du secteur "digue à la mer" et une unité de recharge des batteries ainsi que des deux roues sur le secteur Badon / Amphise |   |   |   |   |   |  |  |
|   |   | IO15   |   | Améliorer l'accessibilité des bateaux (cabanon de stockage, curage, ponton flottant)   |   |   |   |   |   |  |  |
|   |   | AD20   | Etablir un programme d'entretien des outils et le mettre en œuvre strictement |  |   |   |   |   |   |  |  |
|   |   | IO16   | Conserver la demi journée bi-mensuelle d'entretien en commun                  |  |   |   |   |   |   |  |  |

| Facteurs influants  | Objectifs du plan de gestion                                   | Objectifs opérationnels  | Code | Opérations   | A | B | C | D | E |  |
|---|--|--|------|--|---|---|---|---|---|--|
| Peu de reconnaissance du poids de la "non gestion active" (-)<br>Limitation progressive des interventions sur les écosystèmes du territoire (+)<br>Fréquence accrue d'arrivée d'espèces exogènes (-)<br>Passage de la contamination à la pollution (-)<br>Peu d'études complètes sur les espèces invasives (-)<br>Pas de politique claire vis-à-vis des Goélands et des sangliers (-)<br>Isolement des gestionnaires (-)<br>Intrants peu ou pas limités dans le Vaccarès(-) Niveau marin à +0,14NGF<br>Riziculture au maximum d'expansion (-)<br>6000ha de terrains nouvellement acquis par le C.L en p | 15. Maintenir et améliorer la gestion des habitats             | 151. Limiter l'impact des espèces invasives  | GH1  | Eradication des Baccharis, Limitation des Jussies, Favoriser la limitation des Goélands leucophées nicheurs  |   |   |   |   |   |  |
|   |  | 152. Connaître, avec ou sans intervention, l'évolution des populations d'espèces invasives   | SE4  | Suivi et cartographie des espèces animales et végétales invasives  |   |   |   |   |   |  |
|   |  | 153. Favoriser la mise en commun des informations émanant des espaces gérés de Camargue  | SE5  | Etablir un partenariat "formation /information" avec les autres structures.(espèces protégées et invasives)  |   |   |   |   |   |  |
|   |  | 154. Favoriser toutes études concernant l'impact écologique des populations de sangliers   | SE6  | Tenter une évaluation relative des populations de sangliers  |   |   |   |   |   |  |
|   |  |  | AD21 | Participer aux réunions sur l'impact écologique des sangliers.   |   |   |   |   |   |  |
|   |  | 155. Favoriser la reconstitution ou le maintien de certaines populations par la gestion éventuelle des habitats sur des surfaces limitées  | GH2  | Favoriser le retour des populations de lapins (et de leurs prédateurs), Tenter de maintenir les massifs dunaires en bon état, Doubler la surface en roselière de Badon (1ha), Favoriser la protection des Oies et de Macrostrigma (Scirpales), Suivre précisément l'évolution des "friches Amphise", Veiller à la non éradication de la roselière de la Capelière (Talève) |   |   |   |   |   |  |
|   |  |  | GH3  | Gestion des chevaux et du pâturage (alimentation, clôtures, soins)   |   |   |   |   |   |  |
|   |  | 156. Rétablir une communication biologique avec la mer, d'octobre à mai  | IO17 | Rétablir une communication Galabert/Comtesse   |   |   |   |   |   |  |
|   |  | 157. Obtenir un passage au niveau "0"NGF maximal entre le 1er et le 15 avril, les années "normales", des masses d'eau de la réserve en diminuant de 20Mm3 les apports d'eau agricole usée, en particulier durant les traitements | GH4  | Mettre en oeuvre le projet "Fumemorte" avec tous les partenaires de l'hydraulique du delta   |   |   |   |   |   |  |
|   |  |  | SE7  | Participer à la gestion du Vaccarès (CEDE, Contrat de Delta...) pour améliorer sa gestion quotidienne  |   |   |   |   |   |  |
|   |  |  | GH5  | Obtenir et mettre en oeuvre la gestion des pertuis du secteur "Comtesse", sur des normes "générales" acceptées par tous  |   |   |   |   |   |  |
|   | SE8  | Participer à la rédaction du plan de gestion des Impériaux   |      |  |   |   |   |   |   |  |
|   | GH6  | Evacuer le sel en excès, en faire entrer le cas échéant, en cas d'inondations par le fleuve  |      |  |   |   |   |   |   |  |
|   | GH7  | Contrôler la manoeuvre des martelières (Capelière, Badon, Amphise) et leur étanchéité  |      |  |   |   |   |   |   |  |
| Suivi "de base" ayant fait ses preuves en termes de gestion quotidienne (+)   | 16. Poursuivre le suivi écologique à court terme, "de gestion" | 161. Maintenir les suivis utilisés régulièrement pour la gestion quotidienne de la réserve ou concernant des espèces ou des habitats actuellement menacés  | SE9  | Recueil des données hydrologiques et météorologiques et analyse  |   |   |   |   |   |  |
|   |  |  | SE10 | Recueil des données d'oiseaux d'eau et analyse   |   |   |   |   |   |  |
|   |  |  | SE11 | Suivi de l'évolution du trait de cote  |   |   |   |   |   |  |
|   |  |  | SE12 | Participation aux suivis hydrologiques globalisés (facade Méditerranée)  |   |   |   |   |   |  |
|   |  |  | SE13 | Suivi du phytoplancton   |   |   |   |   |   |  |
|   |  |  | SE14 | Suivi des populations de lapins  |   |   |   |   |   |  |
|   |  |  | SE15 | Suivi des herbiers de Zostères du Vaccarès (DCE)   |   |   |   |   |   |  |
|   |  |  | SE16 | Suivi et cartographie des espèces végétales et animales à fort intérêt patrimonial (faune hors oiseaux)  |   |   |   |   |   |  |
| Certaines zones de la réserve sans suivi régulier (-)   | 17. Mettre en place un suivi à moyen terme plus pertinent      | 171. Parvenir à une connaissance simultanée de tous les habitats aquatiques du système Vaccarès (tous les deux ans)  | SE17 | Inventaire par points (quadrillage) de la végétation aquatique et du benthos (tous les deux ans) sur tous les étangs et baisses  |   |   |   |   |   |  |
|   |  |  | SE18 | Evaluer les changements géomorphologiques des sites aquatiques remarquables (îles, afoux...)   |   |   |   |   |   |  |
|   |  |  | SE19 | Suivi des lignes aquatiques de lecture de la végétation  |   |   |   |   |   |  |
|   |  |  | SE20 | Suivi des populations de Poissons (quatre campagnes de pêche)  |   |   |   |   |   |  |
|   |  |  | SE21 | Inventaire faune et flore des mares temporaires  |   |   |   |   |   |  |
|   |  |  | SE22 | Inventaire par points (quadrillage) de la végétation terrestre (relevés), des Passereaux, des Mammifères (traces) et des macro invertébrés. (Etat général par photos)  |   |   |   |   |   |  |
|   |  |  | SE23 | Lecture complète de la ligne de végétation 3ème Bois   |   |   |   |   |   |  |
| Techniques "Quadribo" testée (+)  |  | 172. Parvenir à une connaissance simultanée de tous les habitats terrestres sur l'ensemble du territoire (tous les deux ans)   | SE24 | Suivi de l'évolution des plages et dunes (profils)   |   |   |   |   |   |  |

| Facteurs influants   | Objectifs du plan de gestion   | Objectifs opérationnels   | Code  | Opérations  | A   | B  | C | D | E |  |  |
|--|--|---|---|---|---|--|---|---|---|--|--|
| Allègement de certaines autres tâches (+)<br>Personnel très favorable (+)                                  | 18. Amplifier la veille écologique à long terme  | 181. dégager plus de moyens pour les recueils, non ciblés, de données, retrouver plus de polyvalence des personnels, favoriser le travail en groupe | SE 25   | Augmenter l'effort de recueil de toutes données naturalistes en y consacrant plus de temps et en y associant des "amateurs"   |   |  |   |   |   |  |  |
|  |  |   | SE 26   | Multiplier les accès à la formation naturaliste "de terrain"  |   |  |   |   |   |  |  |
| SE 27  |  |   | Conserver la demi journée hebdomadaire de sorties naturalistes communes |   |   |  |   |   |   |  |  |
| Base de données opérationnelle (+)<br>0,5 ETP dégagé pour ce travail (+)<br>Cadastre Napoléon numérisé (+) |  | 182. Poursuivre les suivis historiques et étendre cette notion de sites témoins à long terme  |   | SE 28   | Dénombrement par quadrat des Passereaux nicheurs de la Capelière                            |  |   |   |   |  |  |
|  |  |   |   | SE 29   | Dénombrement des oiseaux d'eau (Capelière)  |  |   |   |   |  |  |
|  |  |   |   | SE 30   | Dénombrement des oiseaux d'eau (Salin de Badon)   |  |   |   |   |  |  |
| SE 31  |  |   |   | Etendre puis réaliser l'inventaire exhaustif à trois dunes, une montille et un Bois des Rièges (notion de "témoins") en plus de la Capelière et des friches d'Amphise |   |  |   |   |   |  |  |
| SE 32  |  |   |   | Réaliser une cartographie plus précise des habitats sur le territoire de la réserve. (orthophotos 2009)   |   |  |   |   |   |  |  |
| SE 33  |  |   |   | Participer à tout travail de synthèse sur l'évolution de l'occupation des sols de 1823 à 1970   |   |  |   |   |   |  |  |
| Travail à moyen et long terme ! (-)<br>Manque de place (-)   |  | 184. Assurer une conservation à long terme des données recueillies  |   | SE 34   | Gestion de la base de données   |  |   |   |   |  |  |
|  |  |   |   | SE 35   | Poursuivre la saisie de toutes les données scientifiques, actuelles et passées sur "access" |  |   |   |   |  |  |
| SE 36  |  |   |   | Gestion de la base de données cartographiques   |   |  |   |   |   |  |  |
| IO18   |  |   |   | Résolution de problèmes de transversalité des moyens (compatibilité BD/SIG)   |   |  |   |   |   |  |  |
| AD22   |  |   |   | Rechercher des organismes de recherche "partenaires"  |   |  |   |   |   |  |  |
| SE 37  |  |   |   | Rédaction du Compte rendu annuel des activités scientifiques  |   |  |   |   |   |  |  |
| AD23   |  |   |   | Re-rédiger la partie "diagnostic écologique" du plan de G.  |   |  |   |   |   |  |  |
| COM5   |  |   |   | Conservation et gestion des documentations et collections (bibliothèque, photothèque, archives)   |   |  |   |   |   |  |  |
| SE 38  |  |   |   | Encadrer au moins deux "stagiaires chargés de synthèse" par an  |   |  |   |   |   |  |  |
| Financement de deux stagiaires / an acquis (+)<br><br>Excellentes relations avec la recherche (+)          | 19. Favoriser l'acquisition de nouvelles connaissances, sur la réserve, par d'autres structures de recherche |   |   | 191. Encourager toutes études, fondamentales ou appliquées sur le territoire de la réserve  | SE 39   | Assistance technique avec contrepartie pour les études scientifiques dites "fondamentales"   |   |   |   |  |  |
|  |  |   |   |   | SE 40   | Collaboration technique (infrastructures, données scientifiques) à des études de recherche "appliquée" visant à une meilleure connaissance des écosystèmes de la Réserve |   |   |   |  |  |
|  |  |   |   |   | SE 41   | Collaboration active aux programmes de recherche "appliquée" directement liés à nos problématiques   |   |   |   |  |  |

| Facteurs influants   | Objectifs du plan de gestion                    | Objectifs opérationnels   | Code   | Opérations  | A  | B | C | D | E |  |
|--|---|---|--|---|--|---|---|---|---|--|
| Allègement de certaines autres tâches (+)<br>Personnel très favorable (+)                                  | 18. Amplifier la veille écologique à long terme | 181. dégager plus de moyens pour les recueils, non ciblés, de données, retrouver plus de polyvalence des personnels, favoriser le travail en groupe | SE 25  | Augmenter l'effort de recueil de toutes données naturalistes en y consacrant plus de temps et en y associant des "amateurs" |  |   |   |   |   |  |
|  |   |   | SE 26  | Multiplier les accès à la formation naturaliste "de terrain"  |  |   |   |   |   |  |
| SE 27  |   |   | Conservier la demi journée hebdomadaire de sorties naturalistes communes                   |   |  |   |   |   |   |  |
| Base de données opérationnelle (+)<br>0,5 ETP dégagé pour ce travail (+)<br>Cadastre Napoléon numérisé (+) |   | 182. Poursuivre les suivis historiques et étendre cette notion de sites témoins à long terme  |  | SE 28   | Dénombrement par quadrat des Passereaux nicheurs de la Capelière   |   |   |   |   |  |
|  |   |   |  | SE 29   | Dénombrement des oiseaux d'eau (Capelière)   |   |   |   |   |  |
|  |   |   |  | SE 30   | Dénombrement des oiseaux d'eau (Salin de Badon)  |   |   |   |   |  |
| Travail à moyen et long terme ! (-)<br>Manque de place (-)   |   | 183. Parvenir à une synthèse de l'évolution de l'occupation du sol en camargue depuis 1820  |  | SE 31   | Etendre puis réaliser l'inventaire exhaustif à trois dunes, une montille et un Bois des Rièges (notion de "témoins") en plus de la Capelière et des friches d'Amphise    |   |   |   |   |  |
|  |   |   |  | SE 32   | Réaliser une cartographie plus précise des habitats sur le territoire de la réserve. (orthophotos 2009)  |   |   |   |   |  |
| Financement de deux stagiaires / an acquis (+)   |   | 184. Assurer une conservation à long terme des données recueillies  |  | SE 33   | Participer à tout travail de synthèse sur l'évolution de l'occupation des sols de 1823 à 1970  |   |   |   |   |  |
|  |   |   |  | SE 34   | Gestion de la base de données  |   |   |   |   |  |
|  |   |   |  | SE 35   | Poursuivre la saisie de toutes les données scientifiques, actuelles et passées sur "access"  |   |   |   |   |  |
|  |   |   |  | SE 36   | Gestion de la base de données cartographiques  |   |   |   |   |  |
|  |   |   |  | IO18  | Résolution de problèmes de transversalité des moyens (compatibilité BD/SIG)  |   |   |   |   |  |
|  |   |   |  | AD22  | Rechercher des organismes de recherche "partenaires"   |   |   |   |   |  |
|  |   |   |  | SE 37   | Rédaction du Compte rendu annuel des activités scientifiques   |   |   |   |   |  |
|  |   |   |  | AD23  | Re-rédiger la partie "diagnostic écologique" du plan de G.   |   |   |   |   |  |
| Excellentes relations avec la recherche (+)  |   | 19. Favoriser l'acquisition de nouvelles connaissances, sur la réserve, par d'autres structures de recherche  | 191. Encourager toutes études, fondamentales ou appliquées sur le territoire de la réserve | COM5  | Conservation et gestion des documentations et collections (bibliothèque, photothèque, archives)  |   |   |   |   |  |
|  |   |   |  | SE 38   | Encadrer au moins deux "stagiaires chargés de synthèse" par an   |   |   |   |   |  |
|  |   |   |  | SE 39   | Assistance technique avec contrepartie pour les études scientifiques dites "fondamentales"   |   |   |   |   |  |
|  |   |   |  | SE 40   | Collaboration technique (infrastructures, données scientifiques) à des études de recherche "appliquée" visant à une meilleure connaissance des écosystèmes de la Réserve |   |   |   |   |  |
|  |   |   | SE 41  | Collaboration active aux programmes de recherche "appliquée" directement liés à nos problématiques                          |  |   |   |   |   |  |

## B3. Plan de travail quinquennal

Le plan de travail quinquennal du plan de gestion 2011-2015 diffère des précédents par sa forme, et son contenu. Ce changement a pour vocation une meilleure compréhension de la répartition du temps de travail, au cours des cinq ans, ainsi qu'au sein du personnel.

Thèmes : Les opérations sont réparties dans des tableaux correspondant à sept thèmes différents : ADMINISTRATION (AD) ; POLICE ET SURVEILLANCE (PO) ; SUIVI ECOLOGIQUE (SE) ; GESTION DES HABITATS ET DES ESPECES (GH) ; MAINTENANCE DES INFRASTRUCTURES ET DES OUTILS (IO) ; FREQUENTATION, ACCUEIL ET PEDAGOGIE (FA) et COMMUNICATION (COM).

Opération : Chaque intitulé d'opération est précédé de son thème et d'un numéro d'ordre

*En italique apparaissent les opérations nouvelles par rapport au plan de gestion précédent, ou dont la formulation a changé.*

Code Obj. : Cette première colonne renvoie à l'objectif opérationnel défini dans les « objectifs du plan de gestion » auquel se rattache l'opération concernée.

Exemple :

| SUIVI ECOLOGIQUE |  |          |                          |      |      |      |      |         |           |  |    |     |    |    |    |    |    |    |    |            |
|------------------|--|----------|--------------------------|------|------|------|------|---------|-----------|--|----|-----|----|----|----|----|----|----|----|------------|
| Code Obj.        | Opération du plan de gestion   | Priorité | Jours de travail/ Années |      |      |      |      | Période | Fréquence | Répartition des jours de travail (sur 5 ans) |    |     |    |    |    |    |    |    |    |            |
|                  |  |          | 2011                     | 2012 | 2013 | 2014 | 2015 |         |           | EC   | YC | PhV | AC | SB | FL | MG | VP | LM | CD | Stagiaires |
| 191              | SE41. Collaboration active aux programmes de recherche "appliquée" directement liés à nos problématiques de conservation | 3        | 20                       | 20   | 20   | 20   | 20   | Année   |           | 17   | 17 | 17  | 17 | 17 | 15 |    |    |    |    |            |

Il s'agit de l'opération de Suivi écologique n°41 se rattachant à l'objectif opérationnel 191 qui est « Encourager toutes études, fondamentales ou appliquées sur le territoire de la réserve »

Priorités :

*Priorité 1*= Opérations incontournables que l'on ne peut déplacer ou annuler

*Priorité 2*= Opérations programmées mais d'intérêt « secondaire ». Elles peuvent être éventuellement reportées si le planning ne permet pas leur réalisation immédiate.

*Priorité 3*= Il ne s'agit pas d'opérations moins importantes que les précédentes, mais d'opérations dont la programmation et l'évaluation du temps passé ne dépendent pas directement de la gestion de la Réserve. Elles peuvent être :

→ Fonction de l'évolution naturelle du site (ex. : comment évaluer la programmation d'une opération « *Evacuer le sel en excès, en faire entrer le cas échéant* » qui va dépendre des données météorologiques, des entrées d'eau douce et des ouvertures à la mer !);

→ Ou bien de décisions extérieures (propositions de projets, acceptation de financements, autorisations...)

Temps de travail par années : nombre de journées de 8h programmées par année pour chaque opération. Pour plus de lisibilité, les chiffres présentés sont arrondis.

Période et Fréquence : Période de l'année où se déroule l'opération et fréquence à laquelle elle est répétée.

Répartition du temps de travail au sein du personnel : nombre de journées passées par opération **au cours des 5 ans** pour chaque personne.

Le responsable (**en rouge**) et son suppléant (**en gras**) sont chargés de veiller à la réalisation de l'opération. Les suppléants sont parfois symbolisés par une croix dans les tableaux. Dans ce cas, ils ne participent pas à l'opération, mais sont capables de la réaliser en l'absence du responsable.

SB= Silke Befeld ; AC= Anaïs Cheiron ; YC= Yves Chérain ; EC= Eric Coulet ; CD= Catherine Dubuis ; MG= Mireille Gibert ; FL= François Lescuyer ; LM= Laurence Moyne ; VP= Véronique Paliard ; PhV= Philippe Vandewalle

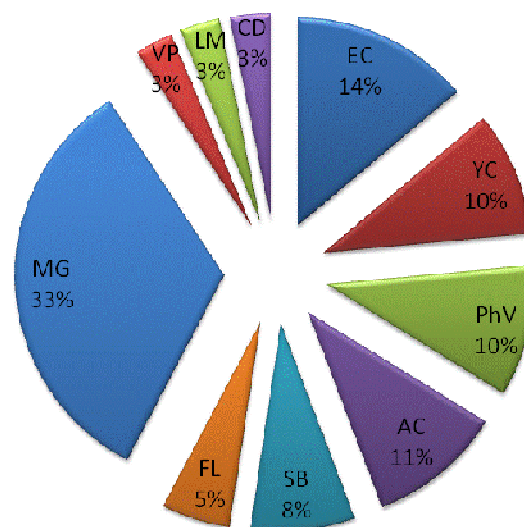
Budgets : Les budgets ne sont pas présents directement dans le plan de travail mais seront abordés de façon globale à la fin de ce chapitre.



| ADMINISTRATION |   |          |                         |       |       |       |       |           |           |  |      |      |      |      |      |       |      |      |      |      |            |           |
|----------------|---|----------|-------------------------|-------|-------|-------|-------|-----------|-----------|--|------|------|------|------|------|-------|------|------|------|------|------------|-----------|
| Code Obj.      | Opération du plan de gestion  | Priorité | Jours travaillés/Années |       |       |       |       | Période   | Fréquence | Répartition des jours de travail (sur 5 ans) |      |      |      |      |      |       |      |      |      |      | Stagiaires | Bénévoles |
|                |   |          | 2011                    | 2012  | 2013  | 2014  | 2015  |           |           | EC   | YC   | PhV  | AC   | SB   | FL   | MG    | VP   | LM   | CD   |      |            |           |
| 111            | AD1. Assurer le secrétariat et la comptabilité de l'établissement   | 1        | 114,6                   | 114,6 | 114,6 | 114,6 | 114,6 | Année     |           | 26,3   |      |      |      |      |      | 546,9 |      |      |      |      |            |           |
| 112            | AD2. Evaluer le poids relatif des missions AD/FA/COM  | 2        | 1,8                     | 1,8   | 1,8   | 1,8   | 1,8   | Juin      | 1x/an     | 4,4  |      |      |      |      |      | 4,4   |      |      |      |      |            |           |
| 112            | AD3. Assurer, en la formalisant, la programmation (hebdomadaire) des opérations   | 1        | 96,3                    | 96,3  | 96,3  | 96,3  | 96,3  | Année     | hebdo.    | 48,1   | 48,1 | 48,1 | 48,1 | 48,1 | 48,1 | 48,1  | 48,1 | 48,1 | 48,1 | 48,1 |            |           |
| 112            | AD4. Programmer annuellement les investissements en termes de coûts et de temps et les intégrer au plan de gestion en amont | 1        | 6,1                     | 6,1   | 6,1   | 6,1   | 6,1   | Déc       | 1x/an     | 13,1   |      |      |      |      |      | 17,5  |      |      |      |      |            |           |
| 112            | AD5. Evaluation semestrielle du plan de gestion   | 2        | 11,4                    | 11,4  | 11,4  | 11,4  | 11,4  | Déc.-Juin | 2x/an     | 12,3   | 9,6  | 8,8  | 8,8  | 8,8  |      | 8,8   |      |      |      |      |            |           |
| 112            | AD6. Poursuivre la mise en sécurité des personnels et infrastructures   | 1        | 10,5                    | 5,3   | 5,3   | 5,3   | 5,3   | Année     | 2x/an     | 7,9  |      |      |      |      | 8,8  | 14,9  |      |      |      |      |            |           |
| 112            | AD7. Evaluer globalement et rédiger le plan de gestion  | 1        | 105,0                   |       |       |       | 35,0  | Jan-Déc   | 1x/5ans   | 61,3   | 17,5 | 17,5 | 17,5 | 17,5 | 1,8  | 1,8   | 1,8  | 1,8  | 1,8  |      |            |           |
| 112            | AD8. Evaluer annuellement l'application du plan de gestion  | 1        | 4,4                     | 4,4   | 4,4   | 4,4   | 4,4   | Déc       | 1x/an     | 13,1   |      |      | 8,8  |      |      |       |      |      |      |      |            |           |
| 122            | AD9. Obtenir une participation du Département (ex: Archéologie)   | 2        | 3,5                     | 3,5   | 3,5   | 3,5   | 3,5   | Déc       | 1x/an     | 8,8  |      |      |      |      |      | 8,8   |      |      |      |      |            |           |
| 122            | AD10. Obtenir et gérer des participations financières au projet "Fumemorte"   | 1        | 4,4                     | 4,4   | 4,4   | 4,4   | 4,4   | Année     |           |  | 8,8  |      |      |      |      | 13,1  |      |      |      |      |            |           |
| 122            | AD11. Mettre en place une politique de réduction de nos coûts de fonctionnement (consommables)                              | 1        | 4,4                     | 4,4   | 4,4   | 4,4   | 4,4   | Année     |           |  |      |      |      |      | 10,5 | 11,4  |      |      |      |      |            |           |
| 122            | AD12. Evaluer l'évolution des coûts par rubrique financière et adapter éventuellement notre fonctionnement.                 | 1        | 4,4                     | 4,4   | 4,4   | 4,4   | 4,4   | Déc       | 1x/an     | 10,5   |      |      |      |      |      | 11,4  |      |      |      |      |            |           |
| 122            | AD13. Rechercher des aides ponctuelles sur des projets innovants (économie d'énergie, accueil du public)                    | 3        | 1,8                     | 1,8   | 1,8   | 1,8   | 1,8   | Année     |           | 4,4  |      |      |      |      |      | 4,4   |      |      |      |      |            |           |
| 122            | AD14. Organiser le bénévolat "chantiers"  | 1        | 4,4                     | 4,4   | 4,4   | 4,4   | 4,4   | Jan       | 1x/an     |  |      |      |      |      | 15,0 | 10,0  |      |      |      |      |            |           |
| 122            | AD15. Stages de formation du personnel  | 2        | 43,8                    | 26,3  | 26,3  | 26,3  | 26,3  | Année     |           | 14,9   | 14,9 | 14,9 | 14,9 | 14,9 | 14,9 | 14,9  | 14,9 | 14,9 | 14,9 | 14,9 |            |           |
| 132            | AD16. Mettre en place un "périmètre de protection" en périphérie de la réserve  | 1        | 13,1                    | 13,1  | 26,3  | 26,3  | 26,3  | Année     |           |  | 35,0 | 35,0 | 35,0 |      |      |       |      |      |      |      |            |           |
| 133            | AD17. Préciser les protocoles pour toutes les opérations de terrain en favorisant les activités par "binômes"               | 2        | 13,1                    | 3,5   | 3,5   | 3,5   | 3,5   | Année     |           | 1,8  | 1,8  | 2,6  | 17,5 | 1,8  | 1,8  |       |      |      |      |      |            |           |
| 141            | AD18. Etablir une programmation à cinq ans des travaux avec le Conservatoire du Littoral                                    | 2        | 3,5                     | 3,5   | 3,5   | 3,5   | 3,5   | Jan       | 1x/an     | 5,3  |      |      |      |      | 5,3  | 7,0   |      |      |      |      |            |           |
| 142            | AD19. Obtenir la réfection des locaux d'Amphise (CL)  | 2        | 1,8                     | 1,8   |       |       |       | Année     |           | 1,8  |      |      | 1,8  |      |      |       |      |      |      |      |            |           |
| 142            | AD20. Etablir un programme d'entretien des outils et le mettre en oeuvre strictement  | 1        | 7,0                     | 2,6   | 2,6   | 2,6   | 2,6   | Année     |           |  |      |      |      | 7,0  | 10,5 |       |      |      |      |      |            |           |
| 154            | AD21. Participer aux réunions sur l'impact écologique des populations de sangliers  | 2        | 3,5                     | 1,8   | 1,8   | 1,8   | 1,8   | Année     |           |  |      | 5,3  | 5,3  |      |      |       |      |      |      |      |            |           |
| 184            | AD22. Rechercher des organismes de recherche "partenaires"  | 2        | 2,6                     | 2,6   | 2,6   | 2,6   | 2,6   | Année     |           |  |      | 6,1  |      | 7,0  |      |       |      |      |      |      |            |           |

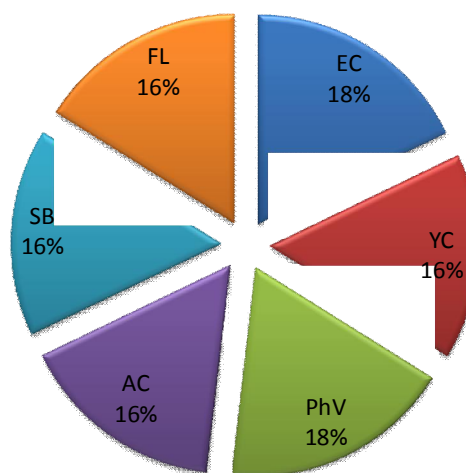
| ADMINISTRATION                                   |   |          |                         |              |              |              |              |         |           |  |              |              |              |              |              |              |             |             |             |            |            |
|--|---|----------|-------------------------|--------------|--------------|--------------|--------------|---------|-----------|--|--------------|--------------|--------------|--------------|--------------|--------------|-------------|-------------|-------------|------------|------------|
| Code Obj.  | Opération du plan de gestion  | Priorité | Jours travaillés/Années |              |              |              |              | Période | Fréquence | Répartition des jours de travail (sur 5 ans) |              |              |              |              |              |              |             |             |             |            |            |
|  |   |          | 2011                    | 2012         | 2013         | 2014         | 2015         |         |           | EC   | YC           | PhV          | AC           | SB           | FL           | MG           | VP          | LM          | CD          | Stagiaires | Bénévoles  |
| 184  | AD23. Re-rédiger la partie "diagnostic écologique" du plan de gestion                                 | 1        |                         |              | 52,5         | 52,5         | 52,5         | Hiver   |           | 28,0   | 28,0         | 43,8         | 28,0         | 29,8         |              |              |             |             |             |            |            |
| 202  | AD24. Participer aux programmes de mise en place de "portails" officiels (observatoires, enquêtes...) | 3        | 43,8                    | 43,8         | 43,8         | 43,8         | 43,8         | Année   |           | 43,8   | 43,8         | 43,8         | 43,8         | 43,8         |              |              |             |             |             |            |            |
| 203  | AD25. Réédition des documents   | 1        | 3,5                     | 3,5          | 3,5          | 3,5          | 3,5          |         |           |  | 4,4          |              |              |              | 4,4          |              | 4,4         | 4,4         |             |            |            |
| <b>Total pour une journée de 8h</b>              |   |          | <b>508,4</b>            | <b>364,9</b> | <b>428,8</b> | <b>428,8</b> | <b>463,8</b> |         |           | <b>305,4</b>                                 | <b>211,8</b> | <b>225,8</b> | <b>229,3</b> | <b>178,5</b> | <b>116,5</b> | <b>727,5</b> | <b>64,8</b> | <b>69,1</b> | <b>69,1</b> | <b>0,0</b> | <b>0,0</b> |
| <b>Total pour une journée de 8h (Priorité 1)</b> |   |          | <b>378,0</b>            | <b>263,4</b> | <b>329,0</b> | <b>329,0</b> | <b>364,0</b> |         |           | <b>208,3</b>                                 | <b>141,8</b> | <b>144,4</b> | <b>137,4</b> | <b>102,4</b> | <b>94,6</b>  | <b>679,4</b> | <b>49,9</b> | <b>54,3</b> | <b>54,3</b> | <b>0,0</b> | <b>0,0</b> |

Répartition du temps de travail "AD" au sein du personnel



| POLICE ET SURVEILLANCE                           |   |          |                          |              |              |              |              |         |           |  |              |              |              |              |              |            |            |            |            |            |            |
|--|---|----------|--------------------------|--------------|--------------|--------------|--------------|---------|-----------|--|--------------|--------------|--------------|--------------|--------------|------------|------------|------------|------------|------------|------------|
| Code Obj.  | Opération du plan de gestion  | Priorité | Jours de travail /Années |              |              |              |              | Période | Fréquence | Répartition des jours de travail (sur 5 ans) |              |              |              |              |              |            |            |            |            |            |            |
|  |   |          | 2011                     | 2012         | 2013         | 2014         | 2015         |         |           | EC   | YC           | PhV          | AC           | SB           | FL           | MG         | VP         | LM         | CD         | Stagiaires | Bénévoles  |
| 131  | PO1. Poursuivre la surveillance active et ciblée de week-end  | 1        | 113,8                    | 113,8        | 113,8        | 113,8        | 113,8        | Année   | hebdo     | 94,8   | 94,8         | 94,8         | 94,8         | 94,8         | 94,8         |            |            |            |            |            |            |
| 131  | PO2. Organiser et effectuer, en semaine, des tournées "régulières et programmées" le matin et le soir.      | 1        | 13,1                     | 13,1         | 13,1         | 13,1         | 13,1         | Année   |           | 10,9   | 10,9         | 10,9         | 10,9         | 10,9         | 10,9         |            |            |            |            |            |            |
| 131  | PO3. Maintenir et améliorer les relations avec tous les partenaires de la surveillance (renseignement)      | 2        | 2,6                      | 2,6          | 2,6          | 2,6          | 2,6          | Année   |           | 2,1  | 2,1          | 2,6          | 2,1          | 2,1          | 2,1          |            |            |            |            |            |            |
| 131  | PO4. Conserver et améliorer nos activités de gardiennage en partenariat avec les autres structures (action) | 2        | 4,4                      | 4,4          | 4,4          | 4,4          | 4,4          | Année   |           | 3,5  | 3,5          | 3,9          | 3,5          | 3,5          | 3,9          |            |            |            |            |            |            |
| 131  | PO5. Participer, en amont, à toutes les évolutions réglementaires de notre environnement "police"           | 1        | 4,4                      | 4,4          | 4,4          | 4,4          | 4,4          | Année   |           | 12,5   |              | 12,5         |              |              |              |            |            |            |            |            |            |
| <b>Total pour une journée de 8h</b>              |   |          | <b>138,3</b>             | <b>138,3</b> | <b>138,3</b> | <b>138,3</b> | <b>138,3</b> |         |           | <b>123,8</b>                                 | <b>111,3</b> | <b>124,8</b> | <b>111,3</b> | <b>111,3</b> | <b>111,7</b> | <b>0,0</b> | <b>0,0</b> | <b>0,0</b> | <b>0,0</b> | <b>0,0</b> | <b>0,0</b> |
| <b>Total pour une journée de 8h (Priorité 1)</b> |   |          | <b>131,3</b>             | <b>131,3</b> | <b>131,3</b> | <b>131,3</b> | <b>131,3</b> |         |           | <b>118,2</b>                                 | <b>105,7</b> | <b>118,2</b> | <b>105,7</b> | <b>105,7</b> | <b>105,7</b> | <b>0,0</b> | <b>0,0</b> | <b>0,0</b> | <b>0,0</b> | <b>0,0</b> | <b>0,0</b> |

Répartition du temps de travail "PO" au sein du personnel



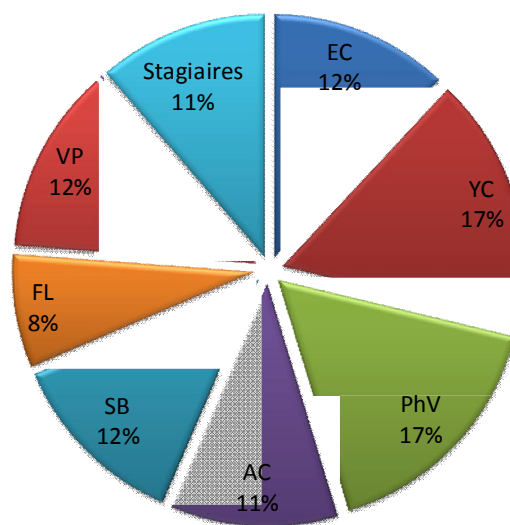
| SUIVI ECOLOGIQUE |   |          |                           |      |      |      |      |                   |           |  |       |      |      |      |      |     |      |    |    |            |           |
|------------------|---|----------|---------------------------|------|------|------|------|-------------------|-----------|--|-------|------|------|------|------|-----|------|----|----|------------|-----------|
| Code Obj.        | Opération du plan de gestion  | Priorité | Jours de travail / Années |      |      |      |      | Période           | Fréquence | Répartition des jours de travail (sur 5 ans) |       |      |      |      |      |     |      |    |    |            |           |
|                  |   |          | 2011                      | 2012 | 2013 | 2014 | 2015 |                   |           | EC   | YC    | PhV  | AC   | SB   | FL   | MG  | VP   | LM | CD | Stagiaires | Bénévoles |
| 122              | SE1. Obtenir un financement des stagiaires chargés de synthèse SE   | 1        | 1,8                       |      |      |      |      | Fév               | ponctuel  | 0,9  |       |      |      |      |      | 0,9 |      |    |    |            |           |
| 122              | SE2. Valoriser nos activités scientifiques dans des programmes de collaboration technique (études, suivis, données...)                | 2        | 1,8                       | 1,8  | 1,8  | 1,8  | 1,8  |                   |           | 3,5  | 1,1   | 1,1  | 1,1  | 1,1  | 1,1  |     |      |    |    |            |           |
| 133              | SE3. Mieux organiser la collecte systématique de données naturalistes durant les activités de "police" passive                        | 1        | 0,9                       | 0,9  | 0,9  | 0,9  | 0,9  | Année             | hebdo     |  |       | 2,6  |      |      |      |     | 1,8  |    |    |            |           |
| 152              | SE4. Suivi et cartographie des espèces animales et végétales invasives  | 1        | 43,8                      | 43,8 | 43,8 | 43,8 | 43,8 | Année             |           | 35,0   | 35,0  | 35,0 | 39,4 | 35,0 | 39,4 |     |      |    |    | 52,5       |           |
| 153              | SE5. Etablir un partenariat "formation / information" avec les autres structures (espèces protégées et invasives)                     | 2        | 26,3                      | 26,3 | 26,3 | 26,3 | 26,3 | Année             |           | 18,4   | 18,4  | 18,4 | 20,1 | 19,3 | 18,4 |     | 18,4 |    |    |            |           |
| 154              | SE6. Tenter une évaluation relative des populations de sangliers.   | 3        |                           | 5,3  |      |      |      | Print - Automne   | 2x/an     | 2,6  |       | 2,6  |      |      |      |     |      |    |    |            |           |
| 157              | SE7. Participer à la gestion du Vaccarès (CEDE, Contrat de Delta...) pour améliorer sa gestion quotidienne                            | 1        | 17,5                      | 17,5 | 17,5 | 17,5 | 17,5 | Année             |           | 21,9   | 65,6  |      |      |      |      |     |      |    |    |            |           |
| 157              | SE8: Participer à la rédaction du plan de gestion des Impériaux   | 1        | 29,8                      |      |      |      |      | Année             |           |  | 13,1  | 13,1 | 1,8  | 1,8  |      |     |      |    |    |            |           |
| 161              | SE9. Recueil des données hydrologiques et météorologiques et analyse  | 1        | 26,3                      | 26,3 | 26,3 | 26,3 | 26,3 | Année             | mensuel   | 4,4  | 109,4 | 4,4  | 4,4  | 4,4  | 4,4  |     |      |    |    |            |           |
| 161              | SE10. Recueil des données d'oiseaux d'eau et analyse  | 1        | 46,4                      | 46,4 | 46,4 | 46,4 | 46,4 | Année             | mensuel   | 52,5   | 26,3  | 74,4 | 26,3 | 26,3 | 26,3 |     |      |    |    |            |           |
| 161              | SE11. Suivi de l'évolution du trait de cote   | 1        | 4,4                       | 4,4  | 4,4  | 2,6  | 2,6  | hiver-été         | 2x/an     | 2,6  | 5,3   | 2,6  | 2,6  | 2,6  | 2,6  |     |      |    |    | 26,3       |           |
| 161              | SE12. Participation aux suivis hydrologiques globalisés (facade Méditerranée)   | 1        | 26,3                      | 26,3 | 26,3 | 26,3 | 26,3 | Année             | mensuel   |  | 43,8  |      | x    | 87,5 |      |     |      |    |    |            |           |
| 161              | SE13. Suivi du phytoplancton  | 2        | 8,8                       | 8,8  | 8,8  | 8,8  | 8,8  | Année             | mensuel   |  |       |      | x    | 43,8 |      |     |      |    |    |            |           |
| 161              | SE14. Suivi des populations de lapins   | 1        | 1,8                       | 1,8  | 1,8  | 1,8  | 1,8  | Novembre          | 1x/an     |  |       | 4,4  |      | 2,2  | 2,2  |     |      |    |    |            |           |
| 161              | SE15. Suivi des herbiers de Zostères du Vaccarès (DCE)  | 1        | 7,0                       | 7,0  | 7,0  | 7,0  | 7,0  | Juillet           | 1x/an     |  |       |      |      |      | 35,0 |     |      |    |    | 35,0       |           |
| 161              | SE16. Suivi et cartographie des espèces végétales et animales à fort intérêt patrimonial (faune hors oiseaux)                         | 1        | 30,6                      | 30,6 | 30,6 | 30,6 | 30,6 | Année             |           | 17,5   | 65,6  | 17,5 | 17,5 | 17,5 | 17,5 |     |      |    |    |            |           |
| 171              | SE17. Inventaire par points (quadrillage) de la végétation aquatique et du benthos (tous les deux ans) sur tous les étangs et baisses | 1        | 61,3                      |      | 61,3 |      | 61,3 | juin-juillet-août |           | 52,5   | 26,3  | 26,3 | 26,3 | 26,3 | 26,3 |     |      |    |    |            | 183,8     |
| 171              | SE18. Evaluer les changements géomorphologiques de sites aquatiques remarquables (îles, afoux...)                                     | 3        | 15,8                      |      | 15,8 |      |      | Année             |           | 8,8  | 8,8   | 8,8  |      |      | 5,3  |     |      |    |    |            | 87,5      |
| 171              | SE19. Suivi des lignes aquatiques de lecture de la végétation   | 2        | 5,3                       |      | 5,3  |      | 5,3  | été               |           | 5,3  |       |      | 1,3  | 3,9  | 5,3  |     |      |    |    |            | 13,1      |
| 171              | SE20. Suivi des populations de Poissons (quatre campagnes de pêche)   | 1        | 17,5                      |      | 17,5 |      | 17,5 | printemps-automne | 4x/an     |  |       |      | 26,3 |      | 26,3 |     |      |    |    |            |           |
| 171              | SE21. Inventaire faune et flore des mares temporaires   | 2        | 17,5                      |      | 17,5 |      | 17,5 | printemps         |           | 8,8  | 8,8   | 8,8  | 8,8  | 8,8  | 8,8  |     |      |    |    |            |           |

| SUIVI ECOLOGIQUE |  |          |                          |       |       |       |       |                 |           |  |      |       |      |      |      |    |       |    |     |            |           |
|------------------|--|----------|--------------------------|-------|-------|-------|-------|-----------------|-----------|--|------|-------|------|------|------|----|-------|----|-----|------------|-----------|
| Code Obj.        | Opération du plan de gestion   | Priorité | Jours de travail/ Années |       |       |       |       | Période         | Fréquence | Répartition des jours de travail (sur 5 ans) |      |       |      |      |      |    |       |    |     |            |           |
|                  |  |          | 2011                     | 2012  | 2013  | 2014  | 2015  |                 |           | EC   | YC   | PhV   | AC   | SB   | FL   | MG | VP    | LM | CD  | Stagiaires | Bénévoles |
| 172              | SE22. Inventaire par points (quadrillage) de la végétation terrestre (relevés), des Passereaux, des Mammifères (traces) et des macro invertébrés. (Etat général par photos)    | 1        |                          | 131,3 |       | 131,3 |       | Printemps-hiver |           | 43,8   | 43,8 | 43,8  | 43,8 | 43,8 | 43,8 |    |       |    |     | 105,0      |           |
| 172              | SE23. Lecture complète de la ligne de végétation 3ème Bois   | 1        |                          | 10,5  |       | 10,5  |       | Printemps       | 1x/2ans   |  | x    | 21,0  |      |      |      |    |       |    |     |            |           |
| 172              | SE24. Suivi de l'évolution des plages et dunes (profils)   | 2        | 3,5                      | 3,5   |       | 3,5   |       | été             | 1x/an     |  | 1,8  | 5,3   |      | 1,8  | 1,8  |    |       |    |     |            |           |
| 181              | SE25. Augmenter l'effort de recueil de toutes données naturalistes en y consacrant plus de temps et en y associant des "amateurs"  | 1        | 8,8                      | 8,8   | 8,8   | 8,8   | 8,8   | Année           |           | 12,3   |      | 12,3  |      |      |      |    | 14,0  |    | 5,3 |            |           |
| 181              | SE26. Multiplier les accès à la formation naturaliste "de terrain"   | 2        | 2,6                      | 2,6   | 2,6   | 2,6   | 2,6   | Année           |           | 8,8  |      |       |      | 4,4  |      |    |       |    |     |            |           |
| 181              | SE27. Conserver la demi journée hebdomadaire de sorties naturalistes communes  | 3        | 11,4                     | 11,4  | 11,4  | 11,4  | 11,4  | Année           | hebdo.    | 8,1  | 8,1  | 8,1   | 8,1  | 8,1  | 8,1  |    |       |    |     |            |           |
| 182              | SE28. Dénombrement par quadrat des Passereaux nicheurs de la Capelière   | 1        | 3,5                      | 3,5   | 3,5   | 3,5   | 3,5   | Printemps       | 1x/an     |  | 17,5 |       |      |      |      |    | x     |    |     |            |           |
| 182              | SE29. Dénombrement des oiseaux d'eau (Capelière)   | 1        | 6,1                      | 6,1   | 6,1   | 6,1   | 6,1   | Année           | hebdo     |  |      | 2,6   |      |      |      |    | 28,0  |    |     |            |           |
| 182              | SE30. Dénombrement des oiseaux d'eau (Salin de Badon)  | 1        | 17,5                     | 17,5  | 17,5  | 17,5  | 17,5  | Année           | hebdo     |  |      | 2,6   | 84,9 |      |      |    |       |    |     |            |           |
| 182              | SE31. Etendre puis réaliser l'inventaire exhaustif à trois dunes, une montille et un Bois des Rièges (notion de "témoins") en plus de la Capelière et des friches d'Amphise    | 2        | 35,0                     | 35,0  | 35,0  | 35,0  | 35,0  | Année           |           | 29,8   | 28,9 | 28,9  | 28,9 | 29,8 | 28,9 |    |       |    |     |            |           |
| 182              | SE32. Réaliser une cartographie plus précise des habitats sur le territoire de la réserve. (orthophotos 2009)  | 1        | 26,3                     | 31,5  |       |       |       | Année           |           | 9,6  | 9,6  | 9,6   | 9,6  | 10,5 | 8,8  |    |       |    |     |            |           |
| 183              | SE33. Participer à tout travail de synthèse sur l'évolution de l'occupation des sols de 1823 à 1970  | 2        |                          |       | 17,5  |       |       | Année           |           |  | 4,4  |       |      | 6,1  |      |    | 7,0   |    |     |            |           |
| 184              | SE34. Gestion de la base de données  | 1        | 17,5                     | 17,5  | 17,5  | 17,5  | 17,5  | Année           |           | x  |      | 87,5  |      |      |      |    |       |    |     |            |           |
| 184              | SE35. Poursuivre la saisie de toutes les données scientifiques, actuelles et passées sur "access"  | 1        | 126,9                    | 126,9 | 126,9 | 126,9 | 126,9 | Année           |           |  |      | 153,1 |      |      |      |    | 481,3 |    |     |            |           |
| 184              | SE36. Gestion de la base de données cartographiques  | 1        | 13,1                     | 13,1  | 13,1  | 13,1  | 13,1  | Année           |           |  | 48,1 |       |      | 17,5 |      |    |       |    |     |            |           |
| 184              | SE37. Rédaction du Compte rendu annuel des activités scientifiques   | 1        | 52,5                     | 52,5  | 52,5  | 52,5  | 52,5  | Jan-fév         |           | 51,6   | 51,6 | 51,6  | 50,8 | 56,9 |      |    |       |    |     |            |           |
| 184              | SE38. Encadrer au moins deux "stagiaires chargés de synthèse" par an   | 1        | 35,0                     | 35,0  | 35,0  | 35,0  | 35,0  | Printemps       |           | 49,0   | 26,3 | 26,3  | 36,8 | 36,8 |      |    |       |    |     |            |           |
| 191              | SE39. Assistance technique avec contrepartie financière pour les études scientifiques dites "fondamentales"  | 3        | 5,3                      | 5,3   | 5,3   | 5,3   | 5,3   | Année           |           | 8,8  | 17,5 |       |      |      |      |    |       |    |     |            |           |
| 191              | SE40. Collaboration technique (infrastructures, données scientifiques) à des études de recherche "appliquée" visant à une meilleure connaissance des écosystèmes de la Réserve | 3        | 13,1                     | 13,1  | 13,1  | 13,1  | 13,1  | Année           |           | 10,9   | 10,9 | 10,9  | 10,9 | 10,9 | 10,9 |    |       |    |     |            |           |



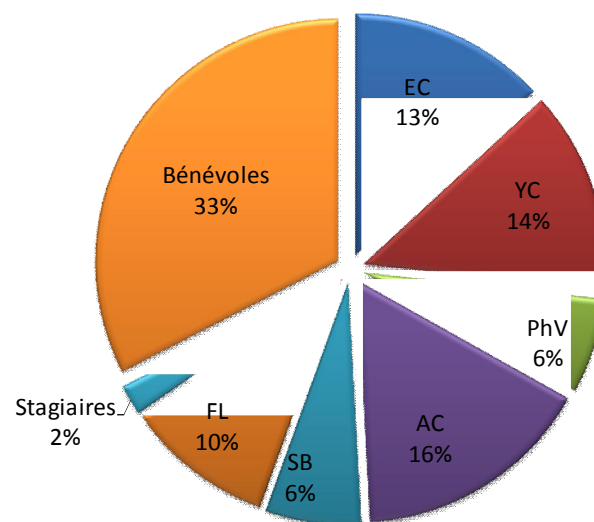
| SUIVI ECOLOGIQUE                                 |  |          |                          |              |              |              |              |         |           |  |              |              |              |              |              |            |              |            |            |              |            |
|--|--|----------|--------------------------|--------------|--------------|--------------|--------------|---------|-----------|--|--------------|--------------|--------------|--------------|--------------|------------|--------------|------------|------------|--------------|------------|
| Code Obj.  | Opération du plan de gestion   | Priorité | Jours de travail/ Années |              |              |              |              | Période | Fréquence | Répartition des jours de travail (sur 5 ans) |              |              |              |              |              |            |              |            |            |              |            |
|  |  |          | 2011                     | 2012         | 2013         | 2014         | 2015         |         |           | EC   | YC           | PhV          | AC           | SB           | FL           | MG         | VP           | LM         | CD         | Stagiaires   | Bénévoles  |
| 191  | SE41. Collaboration active aux programmes de recherche "appliquée" directement liés à nos problématiques de conservation | 3        | 17,5                     | 17,5         | 17,5         | 17,5         | 17,5         | Année   |           | 14,9   | 14,9         | 14,9         | 14,9         | 14,9         | 14,9         |            |              |            |            |              |            |
| 201  | SE42. Participation technique officielle à la gestion des terrains du Conservatoire du Littoral limitrophes              | 1        | 21,9                     | 21,9         | 21,9         | 21,9         | 21,9         | Année   |           | 23,6   | 23,6         | 23,6         | 19,3         | 19,3         |              |            |              |            |            |              |            |
| 201  | SE43. Participation technique officielle à la gestion de territoires appartenant à des collectivités (Impériaux, DPM)    | 3        | 10,5                     | 10,5         | 10,5         | 10,5         | 10,5         | Année   |           | 13,1   | 13,1         | 13,1         | 13,1         |              |              |            |              |            |            |              |            |
| 201  | SE44. Participation à titre de conseil à la gestion de terrains privés riverains   | 2        | 2,6                      | 2,6          | 2,6          | 2,6          | 2,6          | Année   |           | 13,1   |              | X            |              |              |              |            |              |            |            |              |            |
| <b>Total pour une journée de 8h</b>              |  |          | <b>820,8</b>             | <b>824,3</b> | <b>777,0</b> | <b>785,8</b> | <b>742,0</b> |         |           | <b>531,8</b>                                 | <b>747,2</b> | <b>735,0</b> | <b>496,6</b> | <b>540,7</b> | <b>335,6</b> | <b>0,9</b> | <b>550,4</b> | <b>0,0</b> | <b>5,3</b> | <b>503,1</b> | <b>0,0</b> |
| <b>Total pour une journée de 8h (Priorité 1)</b> |  |          | <b>644,0</b>             | <b>680,8</b> | <b>586,3</b> | <b>647,5</b> | <b>584,5</b> |         |           | <b>377,1</b>                                 | <b>610,8</b> | <b>614,3</b> | <b>389,4</b> | <b>388,1</b> | <b>232,3</b> | <b>0,9</b> | <b>525,0</b> | <b>0,0</b> | <b>5,3</b> | <b>402,5</b> | <b>0,0</b> |

Répartition du temps de travail "SE" au sein du personnel



| GESTION DES HABITATS                             |  |          |                          |             |             |             |             |               |           |  |             |             |              |             |             |            |            |            |            |             |              |
|--|--|----------|--------------------------|-------------|-------------|-------------|-------------|---------------|-----------|--|-------------|-------------|--------------|-------------|-------------|------------|------------|------------|------------|-------------|--------------|
| Code Obj.  | Opération du plan de gestion   | Priorité | Jours de travail/ Années |             |             |             |             | Période       | Fréquence | Répartition des jours de travail (sur 5 ans) |             |             |              |             |             |            |            |            |            |             |              |
|  |  |          | 2011                     | 2012        | 2013        | 2014        | 2015        |               |           | EC   | YC          | PhV         | AC           | SB          | FL          | MG         | VP         | LM         | CD         | Stagiaires  | Bénévoles    |
| 151  | GH1. Eradication des Baccharis, Limitation des Jussies, Favoriser la limitation des Goélands leucophées nicheurs   | 1        | 15,8                     | 15,8        | 15,8        | 15,8        | 15,8        | Eté           | 1x/an     | 13,1   | 13,1        | 13,1        | 13,1         | 13,1        | 13,1        |            |            |            |            | 13,1        | 175,0        |
| 155  | GH2. Favoriser le retour des populations de lapins (et de leurs prédateurs), Tenter de maintenir les massifs dunaires en bon état, Doubler la surface en roselière de Badon (1ha), Favoriser la protection des Oies et de Macrostigma (Scirpaies), Suivre précisément l'évolution des "friches Amphise", Veiller à la non éradication de la roselière de la Capelière (Talève) | 3        | 21,0                     | 21,0        | 21,0        | 21,0        | 21,0        | Printemps-été |           | 17,5   | 17,5        | 17,5        | 17,5         | 17,5        | 17,5        |            |            |            |            |             | 35,0         |
| 155  | GH3. Gestion des chevaux et du pâturage (alimentation, clôtures, soins)  | 1        | 8,8                      | 8,8         | 8,8         | 8,8         | 8,8         | Année         |           |  |             |             | 21,9         | 21,9        |             |            |            |            |            |             |              |
| 157  | GH4. Mettre en oeuvre le projet "Fumemorte" avec tous les partenaires de l'hydraulique du delta. (Fiche action)  | 1        | 35,0                     | 35,0        | 17,5        | 17,5        | 17,5        | Année         |           | 42,0   | 40,3        |             | 40,3         |             |             |            |            |            |            |             |              |
| 157  | GH5. Obtenir et mettre en oeuvre la gestion des pertuis du secteur "Comtesse", sur des normes "générales" acceptées par tous (Fiche action)  | 1        | 5,3                      | 5,3         | 5,3         | 5,3         | 5,3         | Automne-hiver |           | 4,4  | 4,4         | 4,4         | 4,4          | 4,4         | 4,4         |            |            |            |            |             |              |
| 158  | GH6. Evacuer le sel en excès, en faire entrer le cas échéant, en cas d'inondations par le fleuve   | 3        | 4,7                      | 4,7         | 4,7         | 4,7         | 4,7         | Année         |           | 4,4  | 8,8         | 2,6         | 2,6          | 2,6         | 2,6         |            |            |            |            |             |              |
| 159  | GH7. Contrôler la manoeuvre des martelières (Capelière, Badon, Amphise) et leur étanchéité   | 1        | 4,4                      | 4,4         | 4,4         | 4,4         | 4,4         | été           |           | 3,5  | 3,5         | 3,5         | 3,5          | 3,5         | 4,4         |            |            |            |            |             |              |
| <b>Total pour une journée de 8h</b>              |  |          | <b>94,9</b>              | <b>94,9</b> | <b>77,4</b> | <b>77,4</b> | <b>77,4</b> |               |           | <b>84,9</b>                                  | <b>87,5</b> | <b>41,1</b> | <b>103,3</b> | <b>41,1</b> | <b>63,9</b> | <b>0,0</b> | <b>0,0</b> | <b>0,0</b> | <b>0,0</b> | <b>13,1</b> | <b>210,0</b> |
| <b>Total pour une journée de 8h (Priorité 1)</b> |  |          | <b>69,1</b>              | <b>69,1</b> | <b>51,6</b> | <b>51,6</b> | <b>51,6</b> |               |           | <b>63,0</b>                                  | <b>61,3</b> | <b>21,0</b> | <b>83,1</b>  | <b>21,0</b> | <b>43,8</b> | <b>0,0</b> | <b>0,0</b> | <b>0,0</b> | <b>0,0</b> | <b>13,1</b> | <b>175,0</b> |

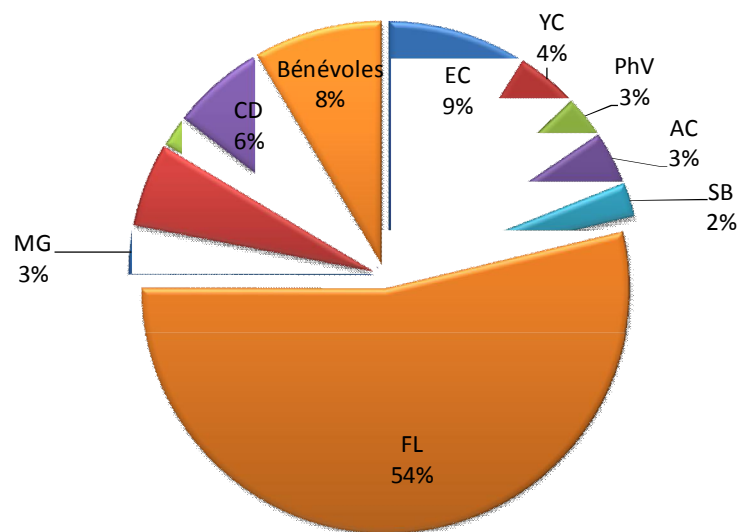
Répartition du temps de travail "GH" au sein du personnel



| MAINTENANCE DES INFRASTRUCTURES ET DES OUTILS (IO) |  |          |                          |      |      |      |      |               |           |  |     |     |     |     |      |     |     |    |     |            |
|--|--|----------|--------------------------|------|------|------|------|---------------|-----------|--|-----|-----|-----|-----|------|-----|-----|----|-----|------------|
| Code Obj.  | Opération du plan de gestion   | Priorité | Jours de travail/ Années |      |      |      |      | Période       | Fréquence | Répartition des jours de travail (sur 5 ans) |     |     |     |     |      |     |     |    |     |            |
|  |  |          | 2011                     | 2012 | 2013 | 2014 | 2015 |               |           | EC   | YC  | PhV | AC  | SB  | FL   | MG  | VP  | LM | CD  | Stagiaires |
| 122  | IO1. Organiser et encourager le bénévolat "occasionnel"  | 2        | 3,5                      | 3,5  | 3,5  | 3,5  | 3,5  | Année         |           | 8,8  |     |     |     |     | 7,0  | 1,8 |     |    |     |            |
| 132  | IO2. Terminer le bornage (vieux Rhône)   | 2        |                          | 1,8  |      |      |      | Année         |           |  | 0,9 |     |     |     | 1,0  |     |     |    |     |            |
| 132  | IO3. Améliorer la signalisation avec plan de travail (cartographie et maintenance des panneaux "réserve")  | 1        | 6,0                      | 2,0  | 2,0  | 2,0  | 2,0  | Printemps-été |           | 1,6  | 1,4 | 1,4 | 1,4 | 1,4 | 5,3  |     |     |    |     |            |
| 141  | IO4. Entretien des bâtiments du site Capelière (fiche action : assainissement des maisons, huisseries, peintures, abris ...)   | 2        | 7,0                      | 7,0  | 7,0  | 7,0  | 7,0  | Année         |           | 4,4  |     |     |     |     | 28,9 | 1,8 |     |    |     |            |
| 141  | IO5. Entretien des bâtiments du site Salin de Badon (travaux divers, assainissement, eau potable...)   | 1        | 2,6                      | 7,0  | 7,0  | 7,0  | 7,0  | Année         |           | 4,4  |     |     |     |     | 25,0 | 4,4 |     |    |     |            |
| 141  | IO6. Entretien des bâtiments du site Gacholle (Abri extérieur pour le groupe électrogène, réflexion sur l'eau, isolation accueil, peintures intérieures, huisseries...)                        | 2        | 4,4                      | 4,4  | 4,4  | 4,4  | 4,4  | Année         |           | 4,4  |     |     |     |     | 14,9 | 2,6 |     |    |     | 13,1       |
| 141  | IO7. Entretien des matériels (hors batis)  | 1        | 13,1                     | 8,8  | 8,8  | 8,8  | 8,8  | Année         |           | x  |     |     |     |     | 48,1 |     |     |    |     |            |
| 141  | IO8. Entretien des canaux, roubines, marais, infrastructures hydrauliques... Entretien des sentiers ouverts au public Entretien des pistes   | 1        | 17,5                     | 17,5 | 17,5 | 17,5 | 17,5 | Année         |           |  |     |     |     |     | 78,8 |     |     |    | 8,8 | 17,5       |
| 142  | IO9. Terminer la mise aux normes des moyens d'épuration aux sites Gageron et Fumemorte (et raccordement au réseau d'eau potable)   | 3        |                          |      | 2,6  |      |      | Année         |           |  |     | 0,9 |     | 0,9 | 0,9  |     |     |    |     |            |
| 142  | IO10. Etablir une station de "rinçage des véhicules" au "labo"   | 2        | 3,5                      |      |      |      |      | Année         |           |  |     |     |     |     | 3,5  |     |     |    |     |            |
| 142  | IO11. Terminer l'installation d'une climatisation des locaux de la Capelière   | 2        | 2,6                      | 2,6  |      |      |      | Année         |           |  |     |     |     |     | 6,0  |     |     |    |     |            |
| 142  | IO12. Rechercher et installer des moyens de chauffage plus "écologiques" sur le site "Badon" puis de la Capelière (Bilan thermique)  | 1        | 2,6                      | 2,6  | 2,6  | 2,6  |      | Année         |           | 5,3  |     |     | 5,3 |     |      |     |     |    |     |            |
| 142  | IO13. Obtenir et installer l'eau potable sur le site "Badon"   | 3        |                          |      | 2,6  |      |      | Année         |           | 0,9  |     |     |     |     | 0,9  | 0,9 |     |    |     |            |
| 142  | IO14. Acquérir un véhicule "électrique" pour le gardiennage estival du secteur "digue à la mer" et une unité de recharge des batteries ainsi que des deux roues sur le secteur Badon / Amphise | 2        |                          | 1,8  | 1,8  |      |      | Année         |           |  | 1,8 |     |     |     | 1,8  |     |     |    |     |            |
| 142  | IO15. Améliorer l'accessibilité des bateaux (cabanon de stockage, curage, ponton flottant)   | 2        |                          | 5,3  | 0,9  | 0,9  | 0,9  | Année         |           |  | 2,6 |     |     |     | 5,3  |     |     |    |     |            |
| 142  | IO16. Conserver la demi journée bi-mensuelle d'entretien en commun   | 3        | 11,4                     | 11,4 | 11,4 | 11,4 | 11,4 | Année         | bi-mens.  | 8,1  | 8,1 | 8,1 | 8,1 | 8,1 | 8,1  |     | 8,1 |    |     |            |
| 156  | IO17. Rétablir une communication Galabert/Comtesse   | 1        | 2,6                      |      |      |      |      | été           |           |  | 1,3 |     | 1,3 |     |      |     |     |    |     |            |

| MAINTENANCE DES INFRASTRUCTURES ET DES OUTILS (IO) |  |          |                          |             |             |             |             |         |           |  |             |             |             |             |              |             |             |            |             |            |             |
|--|--|----------|--------------------------|-------------|-------------|-------------|-------------|---------|-----------|--|-------------|-------------|-------------|-------------|--------------|-------------|-------------|------------|-------------|------------|-------------|
| Code Obj.  | Opération du plan de gestion   | Priorité | Jours de travail/ Années |             |             |             |             | Période | Fréquence | Répartition des jours de travail (sur 5 ans) |             |             |             |             |              |             |             |            |             |            |             |
|  |  |          | 2011                     | 2012        | 2013        | 2014        | 2015        |         |           | EC   | YC          | PhV         | AC          | SB          | FL           | MG          | VP          | LM         | CD          | Stagiaires | Bénévoles   |
| 184  | IO18. Résolution de problèmes de transversalité des moyens (compatibilité BD/SIG)  | 2        |                          | 4,4         |             |             |             | hiver   |           |  | 2,2         | 2,2         |             |             |              |             |             |            |             |            |             |
| 203  | IO19. Evaluation régulière de l'état des infrastructures et des observations naturalistes réalisables (lien accueil/terrain) | 2        | 8,8                      | 8,8         | 8,8         | 8,8         | 8,8         | Année   |           |  |             |             |             |             |              |             | 17,5        | 8,8        | 17,5        |            |             |
| 203  | IO20. Poursuivre la mise en conformité des sentiers accessibles aux handicapés   | 2        | 1,8                      | 1,8         | 1,8         | 1,8         | 1,8         | Année   |           |  |             |             |             |             | 4,4          | 2,6         |             |            | 1,8         |            | 8,8         |
| 203  | IO21. Mise en commun des moyens entre les différentes infrastructures (CL, PNRC, TdV)  | 3        | 2,6                      | 2,6         | 2,6         | 2,6         | 2,6         |         |           | 3,5  |             |             |             |             | 9,6          |             |             |            |             |            |             |
| <b>Total pour une journée de 8h</b>                |  |          | <b>90,0</b>              | <b>93,0</b> | <b>85,1</b> | <b>78,1</b> | <b>75,5</b> |         |           | <b>41,2</b>                                  | <b>18,3</b> | <b>12,6</b> | <b>16,1</b> | <b>10,4</b> | <b>249,3</b> | <b>14,0</b> | <b>25,6</b> | <b>8,8</b> | <b>28,0</b> | <b>0,0</b> | <b>39,4</b> |
| <b>Total pour une journée de 8h (Priorité 1)</b>   |  |          | <b>44,5</b>              | <b>37,9</b> | <b>37,9</b> | <b>37,9</b> | <b>35,3</b> |         |           | <b>11,2</b>                                  | <b>2,7</b>  | <b>1,4</b>  | <b>8,0</b>  | <b>1,4</b>  | <b>157,1</b> | <b>4,4</b>  | <b>0,0</b>  | <b>0,0</b> | <b>8,8</b>  | <b>0,0</b> | <b>17,5</b> |

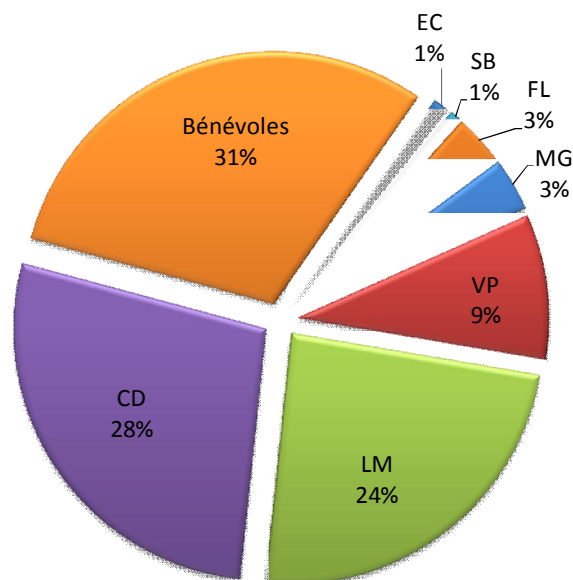
Répartition du temps de travail "IO" au sein du personnel





| FREQUENTATION, ACCUEIL ET PEDAGOGIE (FA)         |   |          |                          |              |              |              |              |           |                |  |            |            |            |             |             |             |              |              |              |            |              |
|--|---|----------|--------------------------|--------------|--------------|--------------|--------------|-----------|----------------|--|------------|------------|------------|-------------|-------------|-------------|--------------|--------------|--------------|------------|--------------|
| Code Obj.  | Opération du plan de gestion  | Priorité | Jours de travail /Années |              |              |              |              | Période   | Fréquence      | Répartition des jours de travail (sur 5 ans) |            |            |            |             |             |             |              |              |              |            |              |
|  |   |          | 2011                     | 2012         | 2013         | 2014         | 2015         |           |                | EC   | YC         | PhV        | AC         | SB          | FL          | MG          | VP           | LM           | CD           | Stagiaires | Bénévoles    |
| 111  | FA1. Assurer la gestion de l'accueil des publics                                    | 1        | 8,8                      | 8,8          | 8,8          | 8,8          | 8,8          | Année     |                |  |            |            |            |             |             | 30,6        |              | 13,1         |              |            |              |
| 203  | FA2. Permanence d'accueil Capelière   | 1        | 318,5                    | 318,5        | 318,5        | 318,5        | 318,5        | Année     |                |  |            |            |            | 8,8         |             | 26,3        | 241,5        | 605,5        | 710,5        |            |              |
| 203  | FA3. Permanence d'accueil Gacholle  | 1        | 4,4                      | 4,4          | 4,4          | 4,4          | 4,4          | Année     | Ts les weekend |  |            |            |            |             |             | 21,9        |              |              |              |            | 787,5        |
| 203  | FA4. Conférences et visites guidées sur demande en favorisant le public local       | 1        | 10,5                     | 10,5         | 10,5         | 10,5         | 10,5         | Année     |                | 26,3   |            |            |            | 8,8         | 17,5        |             |              |              |              |            |              |
| 203  | FA5. Info / sécurité sur les terrains ouverts au public par le personnel "de garde" | 1        | 1,3                      | 1,3          | 1,3          | 1,3          | 1,3          | Année     |                | 1,1  | 1,1        | 1,1        | 1,1        | 1,1         |             |             |              |              |              |            |              |
| 203  | FA6. Organisation et encadrement de stages S.N.P.N                                  | 1        | 15,0                     | 15,0         | 15,0         | 15,0         | 15,0         | Printemps | 1x/an          |  |            |            |            |             | 65,0        | 10,0        |              |              |              |            |              |
| <b>Total pour une journée de 8h</b>              |   |          | <b>358,4</b>             | <b>358,4</b> | <b>358,4</b> | <b>358,4</b> | <b>358,4</b> |           |                | <b>27,3</b>                                  | <b>1,1</b> | <b>1,1</b> | <b>1,1</b> | <b>18,6</b> | <b>83,6</b> | <b>88,8</b> | <b>241,5</b> | <b>618,6</b> | <b>710,5</b> | <b>0,0</b> | <b>787,5</b> |
| <b>Total pour une journée de 8h (Priorité 1)</b> |   |          | <b>358,4</b>             | <b>358,4</b> | <b>358,4</b> | <b>358,4</b> | <b>358,4</b> |           |                | <b>27,3</b>                                  | <b>1,1</b> | <b>1,1</b> | <b>1,1</b> | <b>18,6</b> | <b>83,6</b> | <b>88,8</b> | <b>241,5</b> | <b>618,6</b> | <b>710,5</b> | <b>0,0</b> | <b>787,5</b> |

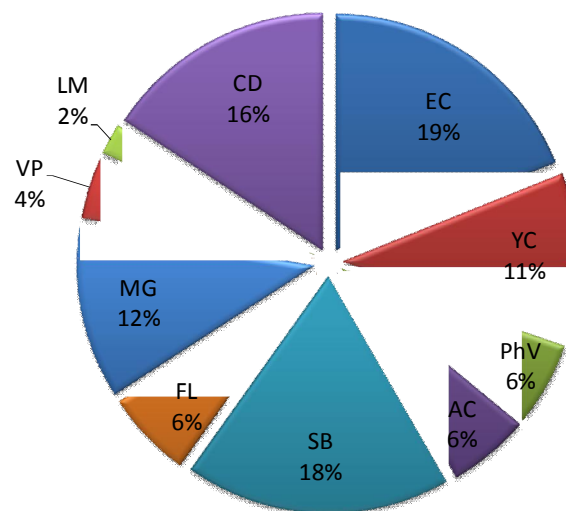
Répartition du temps de travail "FA" au sein du personnel



| COMMUNICATION (COM) |   |          |                          |      |      |      |      |               |           |  |      |      |      |      |      |      |      |     |      |            |           |
|---------------------|---|----------|--------------------------|------|------|------|------|---------------|-----------|--|------|------|------|------|------|------|------|-----|------|------------|-----------|
| Code Obj.           | Opération du plan de gestion  | Priorité | Jours de travail /Années |      |      |      |      | Période       | Fréquence | Répartition des jours de travail (sur 5 ans) |      |      |      |      |      |      |      |     |      |            |           |
|                     |   |          | 2011                     | 2012 | 2013 | 2014 | 2015 |               |           | EC   | YC   | PhV  | AC   | SB   | FL   | MG   | VP   | LM  | CD   | Stagiaires | Bénévoles |
| 111                 | COM1. Assurer les " relations extérieures"  | 1        | 43,8                     | 43,8 | 43,8 | 43,8 | 43,8 | Année         |           | 87,5   | 21,9 | 21,9 | 21,9 | 21,9 | 21,9 | 21,9 |      |     |      |            |           |
| 121                 | COM2. Etablir un "rapport d'activités" semestriel et annuel   | 1        | 4,4                      | 4,4  | 4,4  | 4,4  | 4,4  | Déc-Juin      | 2x/an     | x  |      |      |      |      |      | 21,9 |      |     |      |            |           |
| 121                 | COM3. Mieux définir les attentes et les possibilités respectives des financeurs "institutionnels"   | 1        | 1,8                      | 1,8  | 1,8  | 1,8  | 1,8  | Année         |           | 8,8  |      |      |      |      |      | x    |      |     |      |            |           |
| 121                 | COM4. Participer aux réunions de programmation et d'évaluation des financeurs   | 1        | 3,5                      | 3,5  | 3,5  | 3,5  | 3,5  | Année         |           | 8,8  |      |      |      |      |      | 8,8  |      |     |      |            |           |
| 184                 | COM5. Conservation et gestion des documentations et collections (bibliothèque, photothèque, archives)   | 1        | 36,8                     | 36,8 | 36,8 | 36,8 | 36,8 | Année         |           |  |      | 8,8  |      | 87,5 |      |      |      |     | 87,5 |            |           |
| 202                 | COM6. Partager nos données "brutes" avec nos partenaires de gestion; Mettre à disposition plus large, nos données analysées ou synthétisées                                     | 1        | 8,8                      | 8,8  | 8,8  | 8,8  | 8,8  | Année         |           | 4,4  | 8,8  | 8,8  | 8,8  | 8,8  | 4,4  |      |      |     |      |            |           |
| 202                 | COM7. Diffusion des comptes rendus scientifiques annuels, comportant données, analyses et synthèses   | 1        | 0,9                      | 0,9  | 0,9  | 0,9  | 0,9  | 1er trimestre | 1x/an     | x  |      |      |      |      |      | 4,4  |      |     |      |            |           |
| 203                 | COM8. Gestion du site Internet  | 1        | 10,5                     | 10,5 | 10,5 | 10,5 | 10,5 | Année         |           |  | 35,0 |      |      |      |      | 17,5 |      |     |      |            |           |
| 203                 | COM9. Diffusion de vidéos en direct à partir de caméras   | 1        | 4,4                      | 4,4  | 4,4  | 4,4  | 4,4  | Année         |           | 1,8  |      |      |      | 2,6  | 17,5 |      |      |     |      |            |           |
| 203                 | COM10. Gestion des bornes interactives  | 1        | 8,8                      | 2,6  | 2,6  | 2,6  | 2,6  | Année         |           |  | 9,6  |      |      |      |      | 9,6  |      |     |      |            |           |
| 204                 | COM11. Etablir un lien direct entre l'observation naturaliste in situ et l'information donnée aux visiteurs pour tous les agents d'accueil (hors période d'affluence maximale!) | 1        | 8,8                      | 8,8  | 8,8  | 8,8  | 8,8  | Année         | 1x/sem.   |  |      |      |      |      |      | 0,9  | 17,5 | 8,8 | 16,6 |            |           |
| 204                 | COM12. Etablir et délivrer un discours commun aux personnels et aux bénévoles (qui sommes nous, que font les autres structures etc.)  | 1        | 2,6                      | 0,9  | 0,9  | 0,9  | 0,9  | Année         |           | 0,6  | 0,6  | 0,6  | 0,6  | 0,6  | 0,6  | 0,6  | 0,6  | 0,6 | 0,6  |            |           |
| 204                 | COM13. Recentrer notre information sur nos activités de conservation dans les documents   | 1        | 8,8                      | 1,8  | 1,8  | 1,8  | 1,8  | Année         |           | 3,5  |      |      |      | 7,0  |      | 3,5  | 0,9  | 0,9 |      |            |           |
| 204                 | COM14. Recentrer notre information sur nos activités de conservation dans les expos Capelière et Gacholle   | 3        | 3,5                      | 26,3 | 3,5  | 3,5  | 3,5  | Année         |           | 4,4  | 0,9  | 0,9  | 0,9  | 4,4  | 0,9  | 3,5  | 5,3  | 5,3 | 14,0 |            |           |
| 204                 | COM15. Recentrer notre information sur nos activités de conservation sur les sentiers (topo guide de gestion)   | 2        |                          |      | 7,0  |      |      | hiver         |           | 2,6  |      |      | 1,5  | 1,5  |      |      | 1,8  |     |      |            |           |
| 204                 | COM16. Mettre un résumé de plan de gestion sur internet dans une version simplifiée destinée au grand public  | 2        | 5,3                      |      |      |      |      | Automne-hiver |           | 1,8  | 1,8  |      | 1,8  |      |      |      |      |     |      |            |           |

| COMMUNICATION (COM)                              |   |          |                          |              |              |              |              |           |           |  |             |             |             |              |             |             |             |             |              |            |            |
|--|---|----------|--------------------------|--------------|--------------|--------------|--------------|-----------|-----------|--|-------------|-------------|-------------|--------------|-------------|-------------|-------------|-------------|--------------|------------|------------|
| Code Obj.  | Opération du plan de gestion  | Priorité | Jours de travail /Années |              |              |              |              | Période   | Fréquence | Répartition des jours de travail (sur 5 ans) |             |             |             |              |             |             |             |             |              |            |            |
|  |   |          | 2011                     | 2012         | 2013         | 2014         | 2015         |           |           | EC   | YC          | PhV         | AC          | SB           | FL          | MG          | VP          | LM          | CD           | Stagiaires | Bénévoles  |
| 204  | COM17. Doter d'une tenue identifiable à minima les personnels d'accueil                           | 1        | 0,9                      | 0,4          | 0,4          | 0,4          | 0,4          | Printemps |           |  |             |             |             | 0,5          |             | 0,5         | 0,5         | 0,5         | 0,5          |            |            |
| 205  | COM18. Acquérir une polyvalence au sein du personnel vis-à-vis de l'information donnée aux médias | 2        |                          | 3,5          | 0,9          |              |              | Année     |           | 1,8  | 0,5         | 0,5         | 0,5         | 0,5          |             |             | 0,5         |             |              |            |            |
| 205  | COM19. Répondre favorablement aux sollicitations des médias                                       | 1        | 3,5                      | 3,5          | 3,5          | 3,5          | 3,5          | Année     |           | 8,8  | 4,4         |             | 4,4         |              |             |             |             |             |              |            |            |
| 205  | COM20. Fournir des éléments scientifiques ou des articles rédigés dans les Revues techniques      | 1        | 3,5                      | 3,5          | 3,5          | 3,5          | 3,5          | Année     |           | 8,8  | 2,2         | 2,2         | 2,2         | 2,2          |             |             |             |             |              |            |            |
| <b>Total pour une journée de 8h</b>              |   |          | <b>160,1</b>             | <b>165,8</b> | <b>147,4</b> | <b>139,6</b> | <b>139,6</b> |           |           | <b>143,2</b>                                 | <b>85,6</b> | <b>43,6</b> | <b>42,5</b> | <b>137,5</b> | <b>45,2</b> | <b>89,5</b> | <b>29,7</b> | <b>16,0</b> | <b>120,1</b> | <b>0,0</b> | <b>0,0</b> |
| <b>Total pour une journée de 8h (Priorité 1)</b> |   |          | <b>151,4</b>             | <b>136,1</b> | <b>136,1</b> | <b>136,1</b> | <b>136,1</b> |           |           | <b>132,7</b>                                 | <b>82,4</b> | <b>42,2</b> | <b>37,8</b> | <b>131,1</b> | <b>44,4</b> | <b>86,0</b> | <b>22,1</b> | <b>10,8</b> | <b>106,1</b> | <b>0,0</b> | <b>0,0</b> |

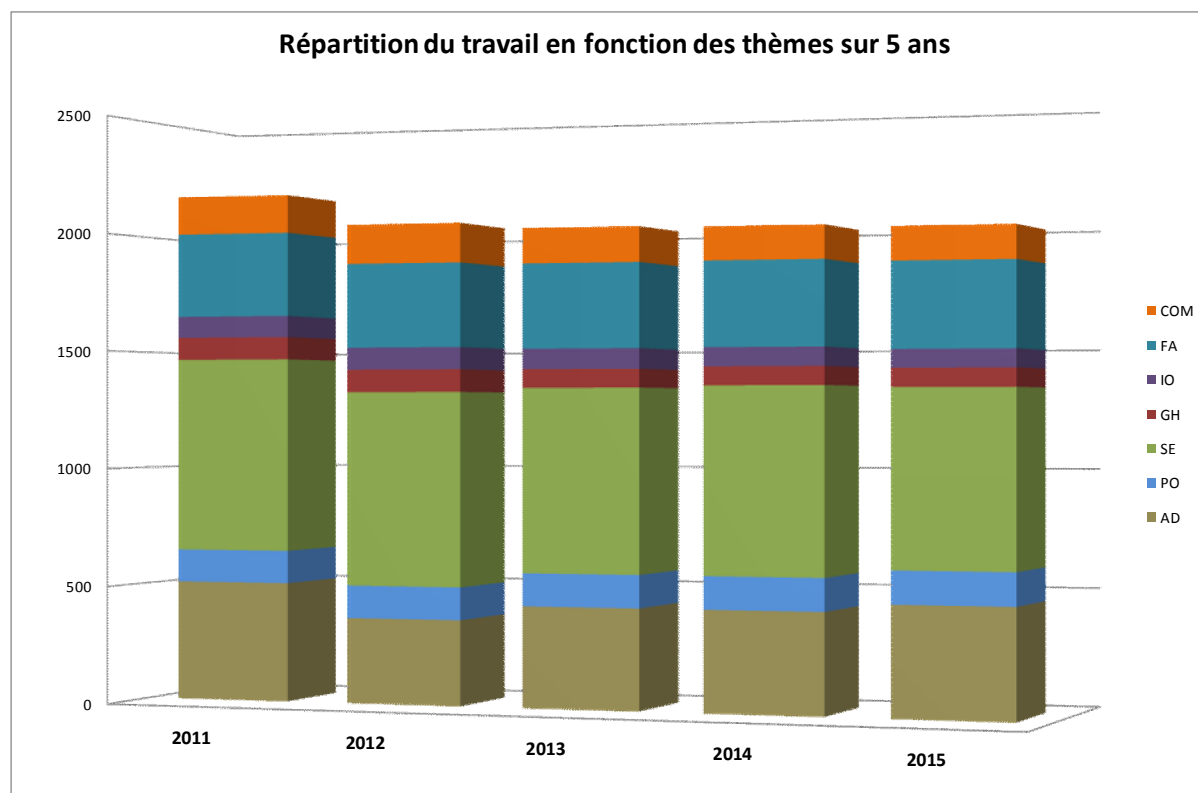
Répartition du temps de travail "COM" au sein du personnel



## Récapitulatif sur la programmation quinquennale

Les graphiques présentés plus haut correspondent à la répartition du travail au sein du personnel en fonction de chaque thème de travail. L'ensemble du personnel possède des thématiques de travail propres à la définition de chaque poste, mais on observe tout de même une polyvalence de chacun due à la diversité et au nombre d'opérations à réaliser à seulement 10 personnes.

Le graphique ci-dessous permet de mettre en évidence une certaine homogénéité dans la répartition des différentes activités au cours des cinq années à venir. Le surplus de travail en 2011 correspond essentiellement à l'établissement du plan de gestion, et à la mise en place de certaines opérations chronophages telles que celles correspondant au projet « Fumemorte ».



## **Programmation indicative des moyens financiers**

### **Bases de calcul.**

Le coût journalier est calculé comme suit :

- 1 jour RNC = Budget total (hors part correspondant aux matériels) ramené à une moyenne par jour et par personne.

|          | 2011  | 2012  | 2013  | 2014  | 2015  |
|----------|-------|-------|-------|-------|-------|
| Jour RNC | 306 € | 312 € | 319 € | 325 € | 332 € |

- Le budget prévisionnel de la Réserve prend en compte à la fois les parties « fonctionnement » et « investissements ». La case « matériels » correspond à la part d'amortissement et une part du financement de la Région destinée aux « grands travaux ».

- Un équivalent temps plein ("ETP") correspond à 187.6 jours de travail par an (journées de 8h).

- Une réévaluation de 2% par an a été appliquée sur les coûts.

- Les journées de travail "bénévoles et stagiaires" ne sont pas prises en compte financièrement dans les budgets prévisionnels présentés.

### **Remarques sur les budgets prévisionnels :**

Le temps (et par conséquent ETP et budget) requis pour réaliser l'ensemble des opérations de ce plan de gestion est supérieur aux financements prévus. Il est donc nécessaire de trouver d'autres moyens de financements pour réussir à répondre à l'ensemble des opérations de ce plan de gestion. Les budgets prévisionnels présentés ci-après sont basés uniquement sur le temps nécessaire à la réalisation des opérations de priorité 1.

Des financements spécifiques à certains projets sont déjà attendus (ex : Projet « Fumemorte » par l'Agence de l'eau, la région et la DREAL).

La programmation des financements sur cinq ans ne peut être établie ici, mais fait partie intégrante du plan de gestion (opérations AD4, AD9, AD10, AD13, AD18).



Il y a, à ce jour, quatre financeurs établis :

- La DREAL (dépenses liées à la gestion de la réserve sensu stricto).
- La Région (dépenses liées aux activités d'information du public en périphérie de la réserve, qualité de l'eau, et chantiers de jeunes).
- Le Conservatoire du Littoral (dépenses liées au foncier, territoire ou bâtiments).
- L'Agence de l'Eau (dépenses liées à certaines opérations)

Comme dans tout budget prévisionnel concernant les investissements en "milieu naturel" nous n'avons pas pris en compte les accidents ou incidents, par essence imprévisibles, pouvant affecter la gestion.

### **Remarque sur l'évaluation du thème « Police et surveillance » (PO) :**

Nous avons séparé, arbitrairement, les opérations dites de « police active », surveillance face à une pression précise dans le temps et l'espace, qui mobilise ici 0.7 ETP, et la « police passive » qui prend un temps non négligeable compris dans les opérations se déroulant sur le terrain.

### **Récapitulation des coûts par année**

| <b>2011</b>       | <b>AD</b>        | <b>PO</b>       | <b>SE</b>        | <b>GH</b>       | <b>IO</b>       | <b>FA</b>        | <b>COM</b>      | <b>Total</b>     |
|-------------------|------------------|-----------------|------------------|-----------------|-----------------|------------------|-----------------|------------------|
| Jours RNC 1       | 378,0            | 131,3           | 644,0            | 69,1            | 44,5            | 358,4            | 151,4           | <b>1776,7</b>    |
| ETP               | 2,0              | 0,7             | 3,4              | 0,4             | 0,2             | 1,9              | 0,8             | <b>9,5</b>       |
| Coût              | <b>115 785 €</b> | <b>40 203 €</b> | <b>197 263 €</b> | <b>21 174 €</b> | <b>13 631 €</b> | <b>109 793 €</b> | <b>46 368 €</b> | <b>544 215 €</b> |
| Jours stagiaires  |                  |                 | 80,5             | 13,0            |                 |                  |                 | <b>93,5</b>      |
| ETP               |                  |                 | 0,4              | 0,1             |                 |                  |                 | <b>0,5</b>       |
| Jours bénévoles   |                  |                 |                  | 35,0            | 3,6             | 157,6            |                 | <b>196,2</b>     |
| ETP               |                  |                 |                  | 0,2             | 0,02            | 0,8              |                 | <b>1,0</b>       |
| Total ETP         | 2,0              | 0,7             | 3,9              | 0,6             | 0,3             | 2,8              | 0,8             | <b>11,0</b>      |
| Matériels         |                  | 15 000 €        | 15 000 €         | 15 000 €        | 15 000 €        |                  |                 | <b>60 000 €</b>  |
| <b>Coût total</b> | <b>115 787 €</b> | <b>55 204 €</b> | <b>212 348 €</b> | <b>36 222 €</b> | <b>28 635 €</b> | <b>109 954 €</b> | <b>46 368 €</b> | <b>604 517 €</b> |

| 2012              | AD              | PO              | SE               | GH              | IO              | FA               | COM             | Total            |
|-------------------|-----------------|-----------------|------------------|-----------------|-----------------|------------------|-----------------|------------------|
| Jours RNC 1       | 263,4           | 131,0           | 680,8            | 69,1            | 37,9            | 358,4            | 136,1           | 1676,6           |
| ETP               | 1,4             | 0,7             | 3,6              | 0,4             | 0,2             | 1,9              | 0,7             | 8,9              |
| <b>Coût</b>       | <b>82 288 €</b> | <b>40 929 €</b> | <b>212 690 €</b> | <b>21 597 €</b> | <b>11 833 €</b> | <b>111 988 €</b> | <b>42 511 €</b> | <b>523 836 €</b> |
| Jours stagiaires  |                 |                 | 80,5             |                 |                 |                  |                 | 80,5             |
| ETP               |                 |                 | 0,4              |                 |                 |                  |                 | 0,4              |
| Jours bénévoles   |                 |                 |                  | 35,0            | 3,6             | 157,6            |                 | 196,2            |
| ETP               |                 |                 |                  | 0,2             | 0,02            | 0,8              |                 | 1,05             |
| Total ETP         | 1,4             | 0,7             | 4,1              | 0,6             | 0,2             | 2,8              | 0,7             | 10,4             |
| Matériels         |                 | 15 000 €        | 15 000 €         | 15 000 €        | 15 000 €        |                  |                 | 60 000 €         |
| <b>Coût total</b> | <b>82 289 €</b> | <b>55 930 €</b> | <b>227 775 €</b> | <b>36 633 €</b> | <b>26 837 €</b> | <b>112 150 €</b> | <b>42 511 €</b> | <b>584 125 €</b> |

| 2013              | AD               | PO              | SE               | GH              | IO              | FA               | COM             | Total            |
|-------------------|------------------|-----------------|------------------|-----------------|-----------------|------------------|-----------------|------------------|
| Jours RNC 1       | 329,0            | 131,3           | 586,3            | 51,6            | 37,9            | 358,4            | 136,1           | 1630,5           |
| ETP               | 1,8              | 0,7             | 3,1              | 0,3             | 0,2             | 1,9              | 0,7             | 8,7              |
| <b>Coût</b>       | <b>104 847 €</b> | <b>41 827 €</b> | <b>186 828 €</b> | <b>16 452 €</b> | <b>12 070 €</b> | <b>114 228 €</b> | <b>43 361 €</b> | <b>519 614 €</b> |
| Jours stagiaires  |                  |                 | 80,5             |                 |                 |                  |                 | 80,5             |
| ETP               |                  |                 | 0,4              |                 |                 |                  |                 | 0,4              |
| Jours bénévoles   |                  |                 |                  | 35,0            | 3,6             | 157,6            |                 | 196,2            |
| ETP               |                  |                 |                  | 0,2             | 0,02            | 0,8              |                 | 1,05             |
| Total ETP         | 1,8              | 0,7             | 3,6              | 0,5             | 0,2             | 2,8              | 0,7             | 10,2             |
| Matériels         |                  | 15 000 €        | 15 000 €         | 15 000 €        | 15 000 €        |                  |                 | 60 000 €         |
| <b>Coût total</b> | <b>104 849 €</b> | <b>56 828 €</b> | <b>201 913 €</b> | <b>31 488 €</b> | <b>27 074 €</b> | <b>114 389 €</b> | <b>43 362 €</b> | <b>579 902 €</b> |

| 2014              | AD               | PO              | SE               | GH              | IO              | FA               | COM             | Total            |
|-------------------|------------------|-----------------|------------------|-----------------|-----------------|------------------|-----------------|------------------|
| Jours RNC 1       | 329,0            | 131,3           | 647,5            | 51,6            | 37,9            | 358,4            | 136,1           | 1691,8           |
| ETP               | 1,8              | 0,7             | 3,5              | 0,3             | 0,2             | 1,9              | 0,7             | 9,0              |
| <b>Coût</b>       | <b>106 944 €</b> | <b>42 664 €</b> | <b>210 475 €</b> | <b>16 781 €</b> | <b>12 312 €</b> | <b>116 513 €</b> | <b>44 228 €</b> | <b>549 916 €</b> |
| Jours stagiaires  |                  |                 | 80,5             |                 |                 |                  |                 | 80,5             |
| ETP               |                  |                 | 0,4              |                 |                 |                  |                 | 0,4              |
| Jours bénévoles   |                  |                 |                  | 35,0            | 3,6             | 157,6            |                 | 196,2            |
| ETP               |                  |                 |                  | 0,2             | 0,02            | 0,8              |                 | 1,05             |
| Total ETP         | 1,8              | 0,7             | 3,9              | 0,5             | 0,2             | 2,8              | 0,7             | 10,5             |
| Matériels         |                  | 15 000 €        | 15 000 €         | 15 000 €        | 15 000 €        |                  |                 | 60 000 €         |
| <b>Coût total</b> | <b>106 946 €</b> | <b>57 664 €</b> | <b>225 559 €</b> | <b>31 817 €</b> | <b>27 315 €</b> | <b>116 674 €</b> | <b>44 229 €</b> | <b>610 205 €</b> |

| 2015              | AD               | PO              | SE               | GH              | IO              | FA               | COM             | Total            |
|-------------------|------------------|-----------------|------------------|-----------------|-----------------|------------------|-----------------|------------------|
| Jours RNC 1       | 364,0            | 131,3           | 584,5            | 51,6            | 35,3            | 358,4            | 136,1           | 1661,1           |
| ETP               | 1,9              | 0,7             | 3,1              | 0,3             | 0,2             | 1,9              | 0,7             | 8,9              |
| <b>Coût</b>       | <b>120 687 €</b> | <b>43 517 €</b> | <b>193 796 €</b> | <b>17 117 €</b> | <b>11 687 €</b> | <b>118 843 €</b> | <b>45 113 €</b> | <b>550 760 €</b> |
| Jours stagiaires  |                  |                 | 80,5             |                 |                 |                  |                 | 80,5             |
| ETP               |                  |                 | 0,4              |                 |                 |                  |                 | 0,4              |
| Jours bénévoles   |                  |                 |                  | 35,0            | 3,6             | 157,6            |                 | 196,2            |
| ETP               |                  |                 |                  | 0,2             | 0,02            | 0,8              |                 | 1,05             |
| Total ETP         | 1,9              | 0,7             | 3,5              | 0,5             | 0,2             | 2,8              | 0,7             | 10,3             |
| Matériels         |                  | 15 000 €        | 15 000 €         | 15 000 €        | 15 000 €        |                  |                 | 60 000 €         |
| <b>Coût total</b> | <b>120 689 €</b> | <b>58 518 €</b> | <b>208 880 €</b> | <b>32 152 €</b> | <b>26 691 €</b> | <b>119 004 €</b> | <b>45 113 €</b> | <b>611 049 €</b> |

**Récapitulation des coûts par thèmes****Suivi administratif (AD)**

|                   | 2011             |     | 2012            |     | 2013             |     | 2014             |     | 2015             |     | Total            |
|-------------------|------------------|-----|-----------------|-----|------------------|-----|------------------|-----|------------------|-----|------------------|
|                   | Jours            | ETP | Jours           | ETP | Jours            | ETP | Jours            | ETP | Jours            | ETP | Jours            |
| Jours RNC 1       | 378,0            | 2,0 | 263,4           | 1,4 | 329,0            | 1,8 | 329,0            | 1,8 | 364,0            | 1,9 | 1663,375         |
| Coût              | 115 785 €        |     | 82 288 €        |     | 104 847 €        |     | 106 944 €        |     | 120 687 €        |     | 530 551 €        |
| Matériels         |                  |     |                 |     |                  |     |                  |     |                  |     |                  |
| <b>Coût total</b> | <b>115 785 €</b> |     | <b>82 288 €</b> |     | <b>104 847 €</b> |     | <b>106 944 €</b> |     | <b>120 687 €</b> |     | <b>530 551 €</b> |

**Police et surveillance (PO)**

|                   | 2011            |     | 2012            |     | 2013            |     | 2014            |     | 2015            |     | Total            |
|-------------------|-----------------|-----|-----------------|-----|-----------------|-----|-----------------|-----|-----------------|-----|------------------|
|                   | Jours           | ETP | Jours           | ETP | Jours           | ETP | Jours           | ETP | Jours           | ETP | Jours            |
| Jours RNC 1       | 131,3           | 0,7 | 131,0           | 0,7 | 131,3           | 0,7 | 131,3           | 0,7 | 131,3           | 0,7 | 656              |
| Coûts             | 40 203 €        |     | 40 929 €        |     | 41 827 €        |     | 42 664 €        |     | 43 517 €        |     | 209 140 €        |
| Matériels         | 15 000 €        |     | 15 000 €        |     | 15 000 €        |     | 15 000 €        |     | 15 000 €        |     | 75 000 €         |
| <b>Coût total</b> | <b>55 203 €</b> |     | <b>55 929 €</b> |     | <b>56 827 €</b> |     | <b>57 664 €</b> |     | <b>58 517 €</b> |     | <b>284 140 €</b> |

**Suivi écologique (SE)**

|                   | 2011             |     | 2012             |     | 2013             |     | 2014             |     | 2015             |     | Total              |
|-------------------|------------------|-----|------------------|-----|------------------|-----|------------------|-----|------------------|-----|--------------------|
|                   | Jours            | ETP | Jours            | ETP | Jours            | ETP | Jours            | ETP | Jours            | ETP | Jours              |
| Jours RNC 1       | 644,0            | 3,4 | 680,8            | 3,6 | 586,3            | 3,1 | 647,5            | 3,5 | 584,5            | 3,1 | 3143               |
| Coûts             | 197 263 €        |     | 212 690 €        |     | 186 828 €        |     | 210 475 €        |     | 193 796 €        |     | 1 001 052 €        |
| Matériels         | 15 000 €         |     | 15 000 €         |     | 15 000 €         |     | 15 000 €         |     | 15 000 €         |     | 75 000 €           |
| <b>Coût total</b> | <b>212 263 €</b> |     | <b>227 690 €</b> |     | <b>201 828 €</b> |     | <b>225 475 €</b> |     | <b>208 796 €</b> |     | <b>1 076 052 €</b> |

**Gestion des habitats (GH)**

|                   | 2011            |     | 2012            |     | 2013            |     | 2014            |     | 2015            |     | Total            |
|-------------------|-----------------|-----|-----------------|-----|-----------------|-----|-----------------|-----|-----------------|-----|------------------|
|                   | Jours           | ETP | Jours           | ETP | Jours           | ETP | Jours           | ETP | Jours           | ETP | Jours            |
| Jours RNC 1       | 69,1            | 0,4 | 69,1            | 0,4 | 51,6            | 0,3 | 51,6            | 0,3 | 51,6            | 0,3 | 293,125          |
| Coûts             | 21 174 €        |     | 21 597 €        |     | 16 452 €        |     | 16 781 €        |     | 17 117 €        |     | 93 121 €         |
| Matériels         | 15 000 €        |     | 15 000 €        |     | 15 000 €        |     | 15 000 €        |     | 15 000 €        |     | 75 000 €         |
| <b>Coût total</b> | <b>36 174 €</b> |     | <b>36 597 €</b> |     | <b>31 452 €</b> |     | <b>31 781 €</b> |     | <b>32 117 €</b> |     | <b>168 121 €</b> |



**Maintenance des infrastructures et outils (IO)**

|                   | 2011            |     | 2012            |     | 2013            |     | 2014            |     | 2015            |     | Total            |
|-------------------|-----------------|-----|-----------------|-----|-----------------|-----|-----------------|-----|-----------------|-----|------------------|
|                   | Jours           | ETP | Jours           | ETP | Jours           | ETP | Jours           | ETP | Jours           | ETP | Jours            |
| Jours RNC 1       | 44,5            | 0,2 | 37,9            | 0,2 | 37,9            | 0,2 | 37,9            | 0,2 | 35,3            | 0,2 | 193,375          |
| Coûts             | 13 631 €        |     | 11 833 €        |     | 12 070 €        |     | 12 312 €        |     | 11 687 €        |     | 61 533 €         |
| Matériels         | 15 000 €        |     | 15 000 €        |     | 15 000 €        |     | 15 000 €        |     | 15 000 €        |     | 75 000 €         |
| <b>Coût total</b> | <b>28 631 €</b> |     | <b>26 833 €</b> |     | <b>27 070 €</b> |     | <b>27 312 €</b> |     | <b>26 687 €</b> |     | <b>136 533 €</b> |

**Fréquentation, accueil et pédagogie (FA)**

|                   | 2011             |     | 2012             |     | 2013             |     | 2014             |     | 2015             |     | Total            |
|-------------------|------------------|-----|------------------|-----|------------------|-----|------------------|-----|------------------|-----|------------------|
|                   | Jours            | ETP | Jours            | ETP | Jours            | ETP | Jours            | ETP | Jours            | ETP | Jours            |
| Jours RNC 1       | 358,4            | 1,9 | 358,4            | 1,9 | 358,4            | 1,9 | 358,4            | 1,9 | 358,4            | 1,9 | 1792,1875        |
| Coûts             | 109 793 €        |     | 111 988 €        |     | 114 228 €        |     | 116 513 €        |     | 118 843 €        |     | 571 365 €        |
| Matériels         |                  |     |                  |     |                  |     |                  |     |                  |     |                  |
| <b>Coût total</b> | <b>109 793 €</b> |     | <b>111 988 €</b> |     | <b>114 228 €</b> |     | <b>116 513 €</b> |     | <b>118 843 €</b> |     | <b>571 365 €</b> |

**Communication (COM)**

|                   | 2011            |     | 2012            |     | 2013            |     | 2014            |     | 2015            |     | Total            |
|-------------------|-----------------|-----|-----------------|-----|-----------------|-----|-----------------|-----|-----------------|-----|------------------|
|                   | Jours           | ETP | Jours           | ETP | Jours           | ETP | Jours           | ETP | Jours           | ETP | Jours            |
| Jours RNC 1       | 151,4           | 0,8 | 136,1           | 0,7 | 136,1           | 0,7 | 136,1           | 0,7 | 136,1           | 0,7 | 695,625          |
| Coûts             | 46 368 €        |     | 42 511 €        |     | 43 361 €        |     | 44 228 €        |     | 45 113 €        |     | 221 580 €        |
| Matériels         |                 |     |                 |     |                 |     |                 |     |                 |     |                  |
| <b>Coût total</b> | <b>46 368 €</b> |     | <b>42 511 €</b> |     | <b>43 361 €</b> |     | <b>44 228 €</b> |     | <b>45 113 €</b> |     | <b>221 580 €</b> |