

ARTS · SCIENCES · PAYSAGES · UTOPIES · ESPACES PUBLICS · ACTES FESTIFS

28 JUILLET



9 AOÛT
2011

Spectacles gratuits
en Camargue

12^e
édition

les ervies rhônements

www.lecitronjaune.com

04 42 48 40 04

Les Envies Rhônements

Un projet croisé art / environnement

Un projet avec et pour les publics

Un projet transversal de territoire au fil du Rhône

Inventer ensemble de nouveaux usages et de nouvelles pratiques de nos territoires, tel est l'objectif principal des Envies Rhônements, qui se décline sur plusieurs plans :

Décloisonner les pratiques et les disciplines naturalistes et artistiques

Proposer des clefs de lecture sur la relation de l'homme à son environnement (naturel, social, sociétal)

Décloisonner les territoires

Pratiquer l'espace du paysage comme lieu et objet de recherche et d'expérimentation

Inscrire la création artistique dans un territoire en s'imprégnant des particularités du milieu

Mettre en valeur les sites, les objets, les paysages

Être au plus près du fleuve Rhône, à la fois topographiquement et dans les imaginaires

Décloisonner les publics

Favoriser la réappropriation des espaces naturels par les populations locales, sensibiliser les populations citadines à l'environnement naturel

Favoriser la mixité des publics

Prendre en compte des problématiques socio-environnementales dans la création d'œuvres artistiques

12°
édition

— les envies rhônements

28 JUILLET



9 AOÛT 2011

La 12^{ème} édition des Envies Rhônements aura lieu du 28 juillet au 9 août prochain.

Manifestation gratuite, nomade, elle croise art et science, nature et culture, sous forme d'un festival et propose une programmation pluridisciplinaire mêlant spectacles vivants (théâtre, danse, musique...), installations plastiques, performances artistiques, ateliers, arts de la promenade et du paysage... Sont également proposés des temps de paroles et d'échanges entre les réflexions naturalistes et artistiques.

C'est en se promenant d'une rive à l'autre, d'un site à un autre, du delta à l'embouchure, que le public sera invité à découvrir la diversité des paysages, mise en valeur par les soirées artistiques et festives de qualité. Temps forts festifs, propositions insolites et rendez-vous bucoliques s'alterneront :

- **La Tour du Valat (Sambuc, Arles)** : soirées « pheuillus » les 28, 29, 30 juillet,
- **Domaine du Château d'Avignon (Saintes Maries de la mer)** : journée « thé au Château » du dimanche 31 juillet,
- **Marais du Vigueirat (Mas Thibert)** : soirée du 2 août, journées des 3, 4 et 5 août,
- **Domaine de la Palissade (Salin de Giraud)** : soirée du 5 août,
- **Musée départemental Arles antique (Arles), Jardin Hortus et bords du Rhône** : journée « dimanche d'Hortus » du 7 août,
- **Bois François (Port-Saint-Louis-du-Rhône)**: soirée du 9 août.

Les Envies Rhônements s'adressent à tous les publics et à tous les sens.

Ils se déclinent autour d'une thématique en lien avec l'environnement et permettent des approches plurielles : artistiques, pratiques et scientifiques.

La thématique 2011 est l'incertitude

L'incertitude, présente dans la gestion de l'environnement par la prise de risque et/ou le principe de précaution, questionne profondément notre rapport au savoir et à l'intuition, dans une société contemporaine érigeant la connaissance scientifique au rang de valeur sacrée. L'incertitude est un des nœuds complexes de la relation homme/nature au sein de son inscription dans l'espace et le temps. Il s'agit bien d'une thématique au cœur de la relation des riverains avec le Rhône, et qui promet des explorations artistiques riches et variées.

Accepter, refuser ou subir l'incertitude ? Naviguer à vue ou en eaux troubles ? Faut-il le croire pour le voir ou le voir pour le croire ? Mouiller la chemise ou rester au sec ?

« Nous souhaitons la vérité, et ne trouvons en nous qu'incertitude » (Pascal).



Pré-programmation

Du 1er juin au 16 septembre :

Installations plastiques au **domaine de la Palissade (Salin de Giraud)** - « Un monde incertain » (anamorphose) de Jean-Pierre Brazs et aux **Marais du Vigueirat (Mas-Thibert)** - « Avant, maintenant, après. Des oiseaux » (installation sonore) de Guillaume Laidain

Les 28, 29, 30 juillet :

Soirées Les Pheullus en Camargue - cie Le Phun à la **Tour du Valat (Le Sambuc)** suivie de la conférence de Jean Roché « Ciel ! Ma Camargue »

Le 31 juillet :

Journée « Thé au château » **Château d'Avignon (Saintes Maries de la mer)**

- Histoire du Rhône - Cie Monik Lézar (visites guidées nooptiques)
- Ma bête noire de Thomas Chaussebourg (danse et cheval)

Le 2 août :

Soirée aux **Marais du Vigueirat (Mas-Thibert)**

- 24h de la vie d'une femme et d'un cheval – Cie Salam Toto (performance avec un cheval)
- Contre-Nature de la cie Tricyclique dol (parcours installation)
- ioanes-trio (chanson mêtèque)
- Guinguette des paroles
- Film sous les étoiles

Les 3, 4, 5 août en journée :

Contre-Nature de la cie Tricyclique dol (parcours installation), aux **Marais du Vigueirat (Mas-Thibert)**

Le 5 août :

Soirée au **Domaine de la Palissade (Salin de Giraud)**

- Petites formes géographiques – Cie Geneviève Mazin (danse)
- Promenades floues de Mathias Poisson (promenades artistiques)
- Qui l'eut crû(e) ? (exposition de photographies sonores)
- Joueur de flammes DUO – Groupe F (son et flammes)
- L'homme cornu - Kurt Demey (mentalisme et poésie)
- 24h de la vie d'une femme et d'un cheval – Cie Salam Toto (performance avec un cheval)
- Les chanteurs d'oiseaux (déambulation et spectacle nocturne)
- Les pendus - Kumulus (théâtre de rue)
- Traversée de paysage à la découverte de l'œuvre « Un monde incertain » de Jean Pierre Brazs, (Balade environnementale)
- Couple artiste scientifique (en cours)
- Les Petits Débrouillards, ateliers ludico-scientifiques
- Guinguette des paroles
- Petites installations curieuses d'Eric Heilmann
- Ray Mundo Theater (petites histoires en théâtre d'ombre)

Etc

Le 7 août :

Journée au **Musée Départemental Arles Antique (jardin Hortus et bords du Rhône)**

- Histoire du Rhône par la Cie Monik Lézar (visites guidées nooptiques) : départ du Muséon Arlaten
- 24h de la vie d'une femme et d'un cheval – Cie Salam Toto (performance avec un cheval)
- Visite guidée au Musée
- Rencontre autour du thème de l'incertitude
- Fanfare Gadjocircus, en partenariat la ville d'Arles dans le cadre de « Rues en musique »

Le 9 août :

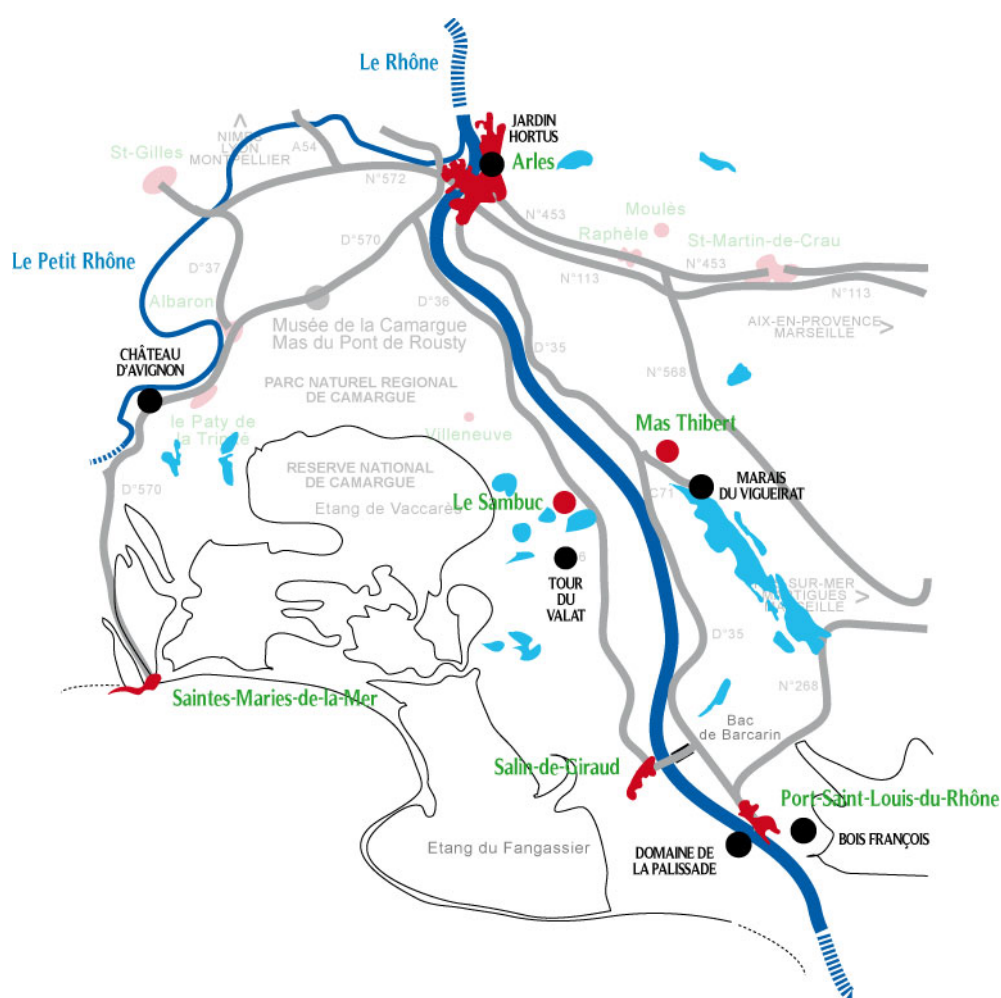
Soirée au **Bois François (Port-Saint-Louis-du-Rhône)**

- Two sink, three float – Studio Eclipse (danse sur l'eau)
- Qui l'eut crû(e) ? (Exposition de photographies sonores)
- 24h de la vie d'une femme et d'un cheval – Cie Salam Toto (performance avec un cheval)
- Quartet LA Y KA

Etc

Envies Rhônements 2011

Programmation jour par jour



Les Marais du Vigueirat (Mas-Thibert) & Le Domaine de la Palissade (Salin de Giraud)

Du 1^{er} juin au 16 septembre

Installations plastiques d'art contemporain dans le paysage

Nouveauté pour la douzième édition : afin d'étendre les propositions sur un temps plus long, des installations plastiques d'art contemporain sont présentes sur deux des sites partenaires. Elles sont ainsi proposées à un large public, au-delà du seul temps festif des Envies Rhônements.

Il s'agit de sensibiliser les habitants à la découverte de la création contemporaine et à la diversité paysagère du delta, en proposant à des artistes de réaliser des œuvres pour un territoire spécifique : inspirés par le fleuve et l'esprit de ces lieux, les artistes posent leurs regards sensibles ou décalés in situ.

Suite à l'appel à projet lancé en décembre 2010, le jury, composé d'experts d'art contemporain et de gestionnaires de l'environnement, a choisi mi-février 2011 deux projets.

A partir du juin, les installations sont en place sur les sites pour une durée de plus de 3 mois, ce qui permet d'organiser des actions pédagogiques (ateliers, visites etc) avec les écoles ou relais socio-éducatifs du territoire, ainsi qu'avec les réseaux touristiques.

Confluences...

Cet appel à projet créé cette année par les Envies Rhônements fait écho à l'appel à projet « Sentier du Rhône » qui se déroule sur 7 communes d'Ardèche riveraines du Rhône. Le partenariat entre les deux appels à projet se concrétisera en 2011 sous forme d'échange de communication.

Le vernissage des installations plastiques aura lieu le 1^{er} juin 2011.



Aux Marais du Vigueirat
« Avant, maintenant, après. Des oiseaux »
(installation sonore)
• *Guillaume Laidain*

Au domaine de la Palissade
« Un monde incertain »
(anamorphose)
• *Jean-Pierre Brazs*



La Tour du Valat (le Sambuc)

Les 28, 29, 30 juillet

Soirées Les Pheillus en Camargue - cie Le Phun

Créée il y a plus de 50 ans par Luc Hoffmann, naturaliste visionnaire et mécène, la Tour du Valat a depuis lors développé son activité de recherche pour la conservation des zones humides méditerranéennes avec un souci constant : « *Mieux comprendre les zones humides pour mieux les gérer* ».

La Tour du Valat, située au cœur de la Camargue, est un organisme privé de recherche. Son domaine qui englobe tous les habitats naturels représentatifs de la Camargue fluvio-lacustre, s'étend sur 2600 hectares dont 1071 ont bénéficié, de 1984 à 2008, d'un classement en Réserve Naturelle Volontaire. Depuis juillet 2008, ce sont 1844 ha qui sont classés sous le statut de Réserve Naturelle Régionale. Un certain nombre d'expérimentations des chercheurs de la Tour du Valat sont réalisées sur ce domaine.

Le principe de gestion du domaine est de :

- Conserver ce patrimoine naturel exceptionnellement riche,
- Favoriser la mise en œuvre de programmes de recherche en leur offrant un terrain d'expériences,
- Maintenir des activités traditionnelles comme outils de gestion.

www.tourduvalat.org



La Tour du Valat (le Sambuc)

Les 28, 29, 30 juillet

Soirées Les Pheillus en Camargue - cie Le Phun

• La cie le Phun

Théâtre actuel, **le Phun** s'implique dans tous les espaces publics. Depuis des années, cette compagnie exemplaire inscrit ses propositions artistiques dans les lieux non conventionnels. La pratique du théâtre de rue permet de provoquer la rencontre entre la réalité du quotidien et la création de l'imaginaire. A travers ce collage insensé et éphémère, elle défend l'expression de questionnements, de sentiments, de sens, auprès de tous les publics actuels, s'adressant à tous, du passant le plus pressé aux spectateurs les plus éclairés.

La compagnie est en résidence in situ au long cours, à la Tour du Valat et au village du Sambuc, d'avril 2010 à juillet 2011, avec les « Pheillus en Camargue ». Ce projet s'inscrit dans le cadre des **Ateliers de l'Euroméditerranée, en partenariat avec Marseille Provence 2013, Capitale Européenne de la Culture et La Tour du Valat.**

www.lephun.net



« **Les Pheillus**, êtres végétaux à formes humaines, sont de drôles d'oiseaux ! Agglomérats de feuilles d'automne, les pheillus apparaissent au printemps. Se nourrissant de la biodiversité des zones humides autant que de la présence et du regard des hommes, ils s'épanouissent et se multiplient paisiblement au cours des saisons. Une fois prête, la colonie de pheillus se regroupe et s'envole pour la grande migration. Depuis quelques années déjà, des chercheurs et des poètes en tous genres suivent les migrations spectaculaires des pheillus à travers les territoires (Bords de Marne, Haute Garonne, Turia de Valencia, Rhône ...).

Depuis avril 2010, les scientifiques de la Tour du Valat ont signalé leur présence dans les sansouires de Camargue. Avec l'aide précieuse des ornithologues, et biologistes du centre de recherche pour la conservation des zones humides, nous allons enfin pouvoir en savoir plus sur les modes de vie de ces pheillus et mieux comprendre leur mystérieuse nature en les observant, in situ, dans l'environnement exceptionnel de la Camargue... »

Les soirées se poursuivront par la conférence photo « Ciel ! Ma Camargue », présentée par Jean Roché.



Envies Rhôneements 2011 – Programmation jour par jour

Château d'Avignon (Saintes Maries de la mer)

Le 31 juillet

Journée « Thé au château »

Le domaine du château d'Avignon est situé sur la route des Saintes-Maries-de-la-Mer, au coeur d'un écrin de verdure.

Dès l'entrée, les visiteurs découvrent un site très original en Camargue : un parc paysager, au milieu de champs agricoles et de sansouire, un château inspiré du goût historicisant de la grande bourgeoisie de la Belle Époque et une station hydraulique de la fin du XIXe siècle dont la pompe fonctionne toujours pour irriguer les anciennes terres de Louis Prat-Noilly. Des visites, des expositions, des manifestations culturelles et des activités pédagogiques sont programmées au domaine tout au long de l'année.

Le Château d'Avignon avait déjà accueilli les Envies Rhôneements de 2005 à 2007.

<http://www.culture-13.fr/domaine-du-chateau-d-avignon>



©Alette Cosset

Château d'Avignon (Saintes Maries de la mer)

Le 31 juillet

Journée « Thé au château »

Histoire du Rhône - (visites guidées nocturnes)

• Agence Monik Lézart

Les guides tout terrain de l'Agence Monik Lézart pratiquent l'art de la décomposition, de la découpe et du retournement, c'est donc une histoire du Rhône inédite et sans dessus dessous qui sera à nouveau « livrée ».

Mêlant leurs propres passions à leur récit, les guides raccommode une sorte de patchwork historique, et délivrent une histoire rapiécée, où le comique émerge de son aspect quelque peu monstrueux, car la science des guides est de mettre en évidence ces coutures, des plus fines aux plus grossières.

Humour, décalage et grand sérieux sont la signature des visites de Monik qui sont toujours des créations in-situ ou l'écriture fait suite à des recherches approfondies.

Monik inaugure un cycle de recherches sur le Rhône, ce fleuve puissant, cet animal sauvage dont les hommes ont réussi à canaliser la fouguese énergie. Elle poursuivra ces fouilles artistiques jusqu'en 2012 et proposera alors un nouveau spectacle condensant le fruit de ses recherches.

<http://moniklezart.blogspot.com>

Projet soutenu par la Maison du Fleuve Rhône et le Réseau Cap sur le Rhône.

Une autre vision de l'histoire du Rhône est présentée dans les visites guidées nocturnes du 7 août, le long des berges du Rhône d'Arles, au départ du Muséon et jusqu'au jardin Hortus du Musée départemental Arles antique.

Ma bête noire - (Danse - cirque équestre - Création : mai 2011)

• Thomas Chaussebourg (danseur de Tango Sumo)



Un cheval et un homme en cage - Une volière géante, un canapé de cuir vieilli dans cette arène.

Danser cet indicible qui nous lie à l'autre, nous fond dans l'autre sans jamais pouvoir s'y confondre, s'y dissoudre.

Danser le manque, sa brûlure, sa folie, le risque qu'il y a à aimer sur la voie de l'imprudence.

Un cheval nu, libre de ses mouvements, de sa fougue - son alter ego, son double, son fantasme, son obsession, sa bête noire ... qu'il tente d'apprivoiser.

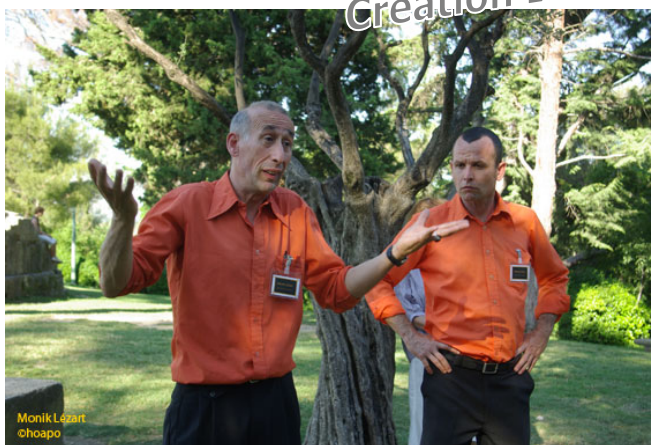
Avec Ma bête noire, Thomas Chaussebourg souhaite développer un travail de dressage sans user ni de selle, ni de mors, ni d'enrênements, avec un cheval nu libre de ses mouvements et de sa fougue, le révélant comme un partenaire danseur, et non comme une monture dressée et contrôlée. Autour d'un langage basé sur la relation à travers l'espace et le contact, l'envie est de pouvoir jouer sur le contraste des énergies. Laisser libre cours à « l'être » autant que le « faire ».

Soutiens : Conseil Général des Côtes d'Armor / Conseil Régional de Bretagne / DRAC Bretagne - Ministère de la Culture et de la communication

Coproductions : Le Fourneau, CNAR de Brest / Les Tombées de la nuit, Rennes / Itinéraires bis, association de développement culturel et artistique en Côtes d'Armor / Haras de Hennebont

Remerciements : Domaine de la Roche Jagu / Nil Obstrat

Création In Situ



Les Marais du Vigueirat (Mas-Thibert)

Le 2 août en soirée
Les 3, 4 et 5 août en journée

Au cœur des grandes étendues sauvages de Camargue, des prairies et bois inondés, un décor de roselières, de sansouires et de digues, avec de vastes plans d'eau plus ou moins profonds, assurant à tous, aux becs courts comme aux becs longs, aux plongeurs comme aux marcheurs comme aux brouteurs de surface, ce que chacun considère ici comme son dû : pouvoir vivre dans un univers à la manne généreuse de moustiques, de larves, de graines... dans un monde retiré où la quiétude permet sans risque le lissage des plumes et l'apprentissage des premières chasses.

Une palette de paysages variés, un concentré de vies avec des milliers d'oiseaux, la plus grande roselière protégée de Camargue, quatre manades de taureaux et chevaux camarguais et quinze km de sentiers avec observatoires, pilotis, parcours, à découvrir à pied et en calèche, pour grands et petits.

Les équipes de gestion du site ont pour but, outre la gestion des espaces naturels protégés des marais, de faire de l'éducation à l'environnement. Les marais ont par ailleurs mené un programme européen conséquent afin de réduire l'impact des activités touristiques sur l'environnement de manière exemplaire.

Avec cette double mission de protection de la nature et d'écotourisme durable, les Marais du Vigueirat se proposent comme le moteur atypique d'un développement rural durable pour le territoire alentour.

www.marais-vigueirat.reserves-naturelles.org



©Jean de Pena



Les Marais du Vigueirat (Mas-Thibert)

Le 2 août en soirée

Contre-Nature - (parcours installation)

• Cie Tricyclique dol

Résidence in situ du 26 juillet au 6 août 2011 aux Marais du Vigueirat.

(Voir présentation ci-après).

Création In Situ

« 24 heures de la vie d'une femme et d'un cheval » (performance)

• Cie Salam Toto :

Résidence de création à Port-Saint-Louis-du-Rhône



Cette pièce chorégraphique explore l'animalité au cœur de l'espace public et l'incongruité du cheval dans un quotidien. Une femme, un cheval passent ensemble 24 heures : tous les moments de cette vie sont livrés aux gens qui passent. Dormir, manger, se laver, faire le ménage, s'engueuler, se séduire, courir, danser, peindre, livrer aux passants, dans cet enclos, ses gestes courants, et les plus intimes aussi. Qui est-elle ? D'où vient-elle ? Une ou deux bêtes de foire ?

Le cheval, compagnon de fortune et d'infortune, de la folie et de l'amour des hommes, serviteur des guerres, nourriture des corps, partage nos caractères. Salam Toto, poisseuse et précieuse à la fois, invite à s'asseoir, regarder, invectiver et boire !

www.salamtoto.com

BEAUMARCHAIS-SACD – aide à l'écriture et à la production / LA CHARTREUSE – centre national des écritures du spectacle de Villeneuve-les-Avignon / Conseil Régional de MIDI-PYRENEES / Conseil Général de Haute-Garonne / L'Atelline – Lieu de Fabrique Arts de la Rue Languedoc-Roussillon / EnCourS-KompleXKapharnaüm / LE CRATERE - Scène Nationale d'Alès / CRANE _Centre de ressources / La Verrerie d'Alès / Pôle National des arts du Cirque

Spectacle présenté également au domaine de la Palissade (5 août), au jardin Hortus du Musée Départemental Arles Antique (7 août) et au Bois François (9 août).

Ioanes trio (chanson métèque)



Ces trois énergumènes occupent une scène pour la remplir de sons et de sentiments, de mots, de cris, de fête et de poésie.

L'accordéon attendrit, s'énerve, s'envole dans une turbulence délicieuse et dans l'humour si singulier de Riton qui l'effleure, le fait pétiller... La guitare est rythme, mélodie, contretemps – tzigane. Le chant est envol, rocailleux, tendre et profond. Les textes sont nécessités, ils sont amour, refus, souffrances, jubilation...

Le trio est une rencontre entre trois métèques ayant parcouru pas mal de chemins de traverse, et leur complicité est douce folie. Elle se ressent sur scène. Leurs univers se marient sans prétentions. Dans ce paysage se confondent la chanson, le slam, la musique des Roms de l'Europe de l'Est et des Balkans... Et d'autres émotions encore...

<http://ioanes.free.fr>

Envies Rhônements 2011 – Programmation jour par jour

Les Marais du Vigueirat (Mas-Thibert)

Le 2 août en soirée

Guinguette des paroles

En partenariat avec le **CPIE Rhône Pays d'Arles** (Centre Permanent d'Initiatives à l'Environnement).

La «guinguette des paroles» est un moment original et fécond où se croisent, s'entrechoquent, se télescopent les propos et les regards de manière ludique et impertinente. Spécialistes, habitants, riverains, scientifiques, agriculteurs locaux, militants, intervenants, artistes ou néophytes prennent le temps d'écouter, de parler et de cuisiner ensemble.



Cette année, les guinguettes de paroles seront préparées par **Jacques Maigne**, grand reporter et écrivain.

© Jean de Pena

Les 3, 4, 5 août en journée

Contre-Nature - (parcours installation)

• Cie *Tricyclique dol*

Résidence in situ du 26 juillet au 6 août 2011 aux Marais du Vigueirat.

Création In Situ

Tricyclique Dol est né en 2001 de l'association de trois constructeurs-bricoleurs travaillant principalement dans le spectacle vivant : Guillaume de Baudreuil, Laurent Mesnier et Ben Farey.

Trois personnes qui sculptent, forment et inventent, individuellement dans leur vie de tous les jours. Trois personnes qui ont en commun leur sensibilité à la matière, un goût prononcé pour la création d'engins insolites et la nécessité de matérialiser des univers imaginaires, destinés à un public populaire. Trois personnes qui se réunissent autour d'un projet commun : réaliser des spectacles vivants où la mécanique est jeu. C'est ainsi qu'entre autres conceptions de décors et créations d'œuvres mécaniques éphémères, Tricyclique Dol crée Le Manège à JIPé en 2002, Cheminement-s en 2003 et Source en 2008 (accueillie lors des Envies Rhônements 2009).

<http://www.tricycliquedol.com/>

Tricyclique Dol vous invite à venir partager l'expérience d'un travail en cours.

Des anomalies habitent le paysage, certaines évidentes, d'autres plus subtiles... Prenez vous au jeu de les repérer... De l'une à l'autre, vous cheminerez au fil d'un parcours Contre Nature, veillant à démêler le vrai du faux.

Contre Nature teste notre patience, notre rapport aux bruit et au silence, notre notion de réalité – qu'est-ce qui cloche et ne tourne pas rond dans ce paysage que je traverse... ?

Soyez attentifs et à l'écoute... Chaque son, chaque horizon, chaque plante devient potentiellement suspecte. Avec « Contre-Nature », même le ciel deviendra fallacieux !



Distribution : Conception et construction : Ben Farey et Laurent Mesnier. / Réalisation électronique : NFelec, Besançon. / Production : Caroline Vergon.

Production : Collectif TRICYCLIQUE DOL. Coproduction Le Citron Jaune, Centre National des Arts de la Rue, Port-Saint-Louis-du-Rhône / Le Festival Oerol, Pays Bas / Le Parapluie, Centre International de création artistique, Aurillac / L'Entresort de Furies, Châlons-en-Champagne / Le Centre Culturel de Rencontre de l'Abbaye de Noirlac / Culture Commune, scène nationale du Bassin Minier du Pas de Calais/ Animakt, Saulx les Chartreux.

Avec le soutien de Champ'art et du Théâtre des routes - Association Furies - en partenariat avec l'EPLEFPA de l'Aube / Culture France / Le Marais du Vigueirat / La DRAC Franche-Comté / Le Conseil général du Doubs / Rendez-vous, projet mis en œuvre par le réseau européen IN SITU et financé avec le soutien de la Commission européenne (DGEAC). En cours : DGCA. Compagnie conventionnée par le Conseil Régional de Franche-Comté et la ville de Besançon.

Envies Rhônements 2011 – Programmation jour par jour

Domaine de la Palissade (Salin de Giraud)

Le 5 août

Situé hors des digues qui isolent la Camargue des eaux du Rhône et de la mer, soumis aux crues du fleuve et aux invasions marines, le Domaine de la Palissade témoigne du fonctionnement originel de la basse Camargue. La confrontation violente et continue des éléments façonne un paysage de type lagunaire en constante mutation. Celui qui parcourt les 702 hectares du domaine en été, passe de lieux d'apparence désertique, comme les fonds secs et salés des sansouïres, aux lieux les plus exubérants et les plus animés, comme les roselières ou les bois de la forêt riveraine. Le domaine est de formation très récente: il correspond à l'immersion de bancs de limons apparus au cours du 18ème siècle en aval des embouchures du Grand Rhône. De morphologie très plane, les micro-reliefs rencontrés sur le domaine sont constitués soit par le bourrelet alluvial, soit par des dunes fossiles qui témoignent d'anciens traits côtiers.

<http://www.conservatoire-du-littoral.fr>



Domaine de la Palissade (Salin de Giraud)

Le 5 août

Petites formes géographiques – (danse)

• Cie Geneviève Mazin



Geneviève Mazin s'intéresse à la juxtaposition des horizontales et verticales des corps et des espaces. Par la danse, le corps laisse jaillir des états enfouis. L'acte intérieur et l'action extérieure se nourrissent mutuellement. Entre public et privé, entre l'intime et l'exposé, elle interroge la matière du corps confronté à d'autres regards, à d'autres points de vues.

www.genevievemazin.com

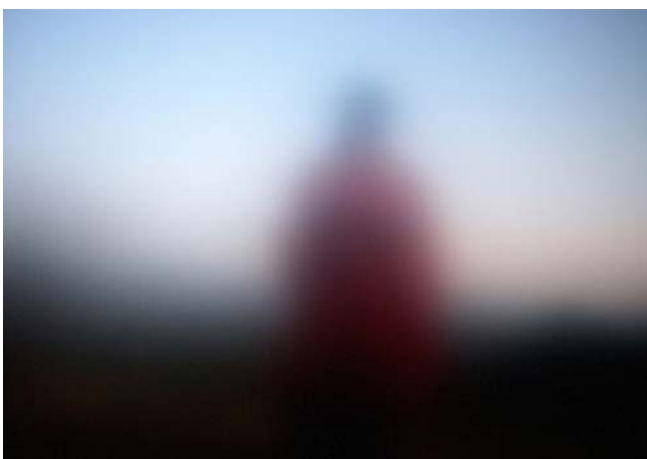
Petites Formes Géographiques est un projet qui prend appui sur la nature ou le construit (pelouse, arbres, murs). Le corps s'invente un habitat à sa dimension, à sa nature profonde. Il s'y fonde comme il s'y distingue. Il adhère puis cherche aussitôt à s'extraire. Il s'invente de nouveaux états, cherche ainsi à se transformer. Par sa

présence, le corps crée des liens, il permet de matérialiser un espace « entre ». Le mouvement se fait rythme, pulsation, respiration. Le poids du corps balance entre la chute et l'envol, entre le mobile et le figé.

Au domaine de la Palissade, un petit sentier inattendu vous mènera à la découverte de cinq petites formes géographiques créées in situ, proposant un parcours à explorer de jour ou de nuit.

Promenades floues - (promenades artistiques)

• Mathias Poisson



Une expérience pour un groupe de 10 spectateurs guidés en silence, une performance qui utilise les paysages comme support d'évocation personnel en s'appuyant sur la modification des perceptions visuelles.

Au départ de la promenade, chaque spectateur chausse une paire de lunettes spéciales. Ces lunettes donnent à voir un paysage totalement flou au point de rendre abstraits et méconnaissables des espaces connus. L'environnement perd ses contours, il prend des formes arrondies juxtaposées sur un même plan. Les masses et les couleurs se révèlent. Mouillé par la diffraction de la lumière, noyé dans les sensations colorées, immergé dans la douceur, surpris par l'absence de perspective, le promeneur bascule dans

un monde qu'il ne peut plus saisir. Il n'a plus accès aux détails visuels de la réalité. Ses repères les plus quotidiens sont brouillés. Il ne peut plus mesurer les distances ni le temps qui passe. Il s'en remet alors à ses autres sens, à son imagination et à ses guides. Progressivement, il s'habitue à ce mode perceptif et ajuste sa démarche pour évoluer dans des espaces complètement inconnus qui se révèlent de plus en plus doux et tendre à traverser.

<http://netable.org/>

Domaine de la Palissade (Salin de Giraud)

Le 5 août

Qui l'eut crû(e) ? (exposition de photographies sonores)

• *David Desaleux (photographe) & Jérôme Huguet (sociologue)*

Cette exposition de photographies sonores est invitée deux soirées* pendant le festival. Elle sera pour la première fois proposée en plein air, en continu toute la soirée : à découvrir à sa guise sous les étoiles...

Elle fait découvrir des paysages et des portraits d'hommes et de femmes liés au Rhône, donnant à voir et à entendre une multitude de relations au fleuve. Entre conscience écologique, admiration face à l'ingéniosité de l'oeuvre humaine, inquiétude quant à ses conséquences négatives ou présence quotidienne, les points de vue sont multiples. Nulle conclusion définitive, aucun savoir indépassable, chacun livre son regard, fait de mémoire et d'imaginaire, d'expérience et de savoir formel, d'intime et de politique. Comme une invitation au spectateur, autre riverain du fleuve, à prendre le temps d'écouter, de regarder, de déambuler.



Exposition réalisée dans le cadre d'un appel à projets plan Rhône sur le thème des inondations en 2009. Avec le soutien de l'Etat, l'Europe, les régions Rhône-Alpes et PACA, la Compagnie Nationale du Rhône, les Gobelins, Dupon.

*A voir aussi le 9 août au Bois François.

Joueur de flammes – DUO (son et flammes)

• *Groupe F*

Fondée en 1990, la célèbre firme française Groupe F Pyrotechnie se spécialise dans la conception et la réalisation d'exhibitions pyrotechniques de très grande envergure.

Elle se distingue entre autres pour son exceptionnelle capacité à adapter les feux d'artifice à tous les types de lieux et d'événements, comme le démontre leur impressionnante illumination de la Tour Eiffel en 2000 et leur prestation pyrotechnique lors des cérémonies d'ouverture et de clôture aux Jeux Olympiques d'Athènes.

www.groupef.com

Prométhée des temps modernes, il réveille la flamme de nos origines. D'un coup d'archet il la multiplie et l'apprivoise pour la faire danser sur les rythmes et les sons d'un musicien complice. Universel autant qu'intemporel, ce rituel se renouvelle dans la soirée pour nous envelopper d'une chaleur oubliée, pour arracher à l'obscurité des fragments de paysage, des fragments de vie.

Cette expérimentation percussion/pyrotechnie se présentera sous forme d'un duo entre un joueur de flamme et un percussionniste, qui ponctueront toute la soirée de petits morceaux tels des jingles revenant à chaque tempice.



Domaine de la Palissade (Salin de Giraud)

Le 5 août

L'homme cornu (mentalisme et poésie)

• Kurt Demey

Kurt Demey est plasticien et performer travaillant *essentiellement* dans l'espace public. Son travail se situe toujours entre le monde visible et le monde invisible. Le visible est reflété comme un monde surréaliste qui ouvre une fenêtre vers un monde invisible à travers les symboles et les interprétations. Il est à appréhender comme une poésie...

www.rodeboom.be

Croire ou ne pas croire ? La frontière est parfois très mince entre la fantaisie et la réalité, entre l'espace intime et l'espace public. Et si les secrets n'étaient plus en sécurité dans nos têtes ?

L'homme cornu découvre d'une manière inexplicable les pensées de son public, témoignant ainsi de la force de la suggestion non verbale.

À partir d'expériences simples proches de l'illusionnisme, il s'agit de mettre en doute la rationalité ordinaire et de jouer avec notre désir ou notre refus de croire. Les spectateurs, qui jouent un rôle actif dans la représentation, sont confrontés à une expérience surréaliste et une réalité poétique.

Une belle proposition pour toucher de plus près l'incertitude, thématique 2011 des Envies Rhônements.



Une proposition de Rode Boom et Kurt Demey avec Joris Vaninckenroye Compositeur et contrebassiste. Avec l'aide de la Communauté Flamande, Mira mirO, CNAR Boinot Niort et ZART.

Les chanteurs d'oiseaux (déambulation et spectacle nocturne)



L'histoire singulière de la relation ancestrale de l'homme et des oiseaux.

Les chanteurs d'oiseaux (Jean Boucault et Johnny Rasse), en messagers, racontent, dans leur langage, ce lien fait de vénération, d'appropriation et de domination de l'être pensant sur l'être volant. Ils chantent la confluence des musiques et des parades d'amour, la plainte des oiseaux dépouillés de leur territoire, le combat féroce que les oiseaux se livrent jusqu'à s'entre-tuer pour s'en approprier les restes.

Les chants d'oiseaux sont accompagnés par Joël Grare aux percussions et par David Venitucci à l'accordéon.

www.chanteurs-oiseaux.com

« Nous avons pensé cette sortie spectacle en réponse à nos souvenirs d'enfance. Originaires de la côte picarde, nous avons appris, dès notre plus jeune âge, à apprivoiser la nuit. Connaissant les chants des oiseaux nocturnes comment, dès lors avoir peur de la nuit ? Là où quelqu'un entendait au milieu de la nuit "un cri de femme que l'on égorge", nous savions qu'il n'en était rien mais que c'était juste un râle d'eau qui, par son cri bien étrange, marquait son territoire. Rien n'a changé, la nuit fait toujours peur à l'homme mammifère diurne. Venez chercher la transcendance de vos sens. L'odorat et l'ouïe seront vos plus fidèles alliés... Écoutons, ressentons la nuit et puis imaginons... »

Domaine de la Palissade (Salin de Giraud)

Le 5 août

Les pendus (théâtre de rue)

• *Kumulus*

Compagnie de théâtre créée en 1986 par Barthélemy Bompard, Kumulus a choisi de planter le décor de ses mises en scène au cœur même de l'espace public : mise en scène de la réalité quotidienne, réflexion sur l'homme dans son environnement, zooms sur les fonctionnements et les dysfonctionnements, fantaisie mais aussi cruauté des rapports... Plaçant le corps avant le verbe, Kumulus construit un univers essentiellement gestuel, sonore et musical, au sein duquel se croisent sempiternellement nos passions, nos révoltes et nos doutes, souvent avec humour et force.

www.kumulus.fr



Un bourreau, trois hommes, une femme. Une mort publique et théâtrale. Ce sont quatre corps perdus, tendus, suspendus à eux-mêmes qui slamment-squattent-érucent. Ce sont des voix qui s'arrachent à la mort, qui défient le temps. Paroles ultimes et poings tendus, appel au désordre, rire immense... C'est le cri post-mortem de la liberté qui n'en n'aura jamais fini de dire.

Un spectacle de Barthélemy Bompard
Texte écrit par Nadège Prugnard
Interprété par Eric Blouet, Barthélemy Bompard, Stéphane Civet, Céline Dameron et Nicolas Quilliard
Technique Djamel Djerboua
Son Nicolas Gendreau

Aide à la création et accueil en résidence : Kumulus, Le Parapluie – Centre international de création artistique à Aurillac. La compagnie est associée à Quelques p'Arts... le SOAR – Scène Rhône-Alpes, conventionnée avec le Ministère de la Culture et de la Communication /DRAC Rhône-Alpes et soutenue par la Région Rhône-Alpes et le département de la Drôme.

Ray Mundo Theater (théâtre d'ombre)

• *Ray Mundo Theater*



Cinq places assises pour un voyage au pays des ombres. Des histoires de monstre, de loup, d'aviateur, de mouche, d'éléphant, de crocodile et ses amis Sur la trame des contes, l'évolution du récit laisse une grande part à l'improvisation...

Les enfants participent au spectacle, complètement absorbés par le récit ; d'où des répliques touchantes, des mots curieux, de sympathiques collaborations et un talent à l'état pur.

Vu de l'intérieur, de derrière ou spectateur en écoute, trois approches différentes du spectacle sont possibles.

« C'est une cabane pour les petits, les moyens et les grands, bienvenue au royaume des ombres. »

<http://www.raymundotheater.com>

Envies Rhônements 2011 – Programmation jour par jour

Domaine de la Palissade (Salin de Giraud)

Le 5 août

« 24 heures de la vie d'une femme et d'un cheval »

• *Cie Salam Toto* :



Performance danse et cheval.

Spectacle présenté également aux Marais du Vigueirat (2 août), au domaine de la Palissade (5 août) et au Bois François (9 août).

Traversée de paysage (Balade environnementale)

à la rencontre d'*Un monde incertain* de Jean-Pierre Brazs

Un conteur (rôle tenu par un responsable du lieu ou un scientifique), un groupe de spectateurs, quelques signes simples de mise en scène pour le regard... un contexte singulier pour découvrir un site, ses secrets, le regard particulier d'un spécialiste de l'environnement. Au bout du parcours, l'anamorphose « Un monde incertain » de Jean-Pierre Brazs, œuvre créée in situ au domaine de la Palissade, visible du 1^{er} juin au 16 septembre.

On va voir ce qu'on va voir - (Souvenirs de vacances)

• *Eric Heilmann*



Entre impression subjective et vision de l'espace, une collection d'architectures miniatures, mises en perspective à l'aide de loupes grossissantes, à travers différents lieux communs mêlés à des souvenirs de vacances, réels et imaginaires, recueillis au bord de la mer, dans le parc naturel de Massa (Maroc) et celui de Camargue (France). Optique, profondeur, espérance, éclairage, attente, point de vue...

"Les hommes et les affaires ont leur point de perspective". La Rochefoucault, Maximes et Réflexions morales

www.heilmanneric.com

©Jean de Pena

Guinguette des paroles

En partenariat avec le **CPIE Rhône Pays d'Arles** (Centre Permanent d'Initiatives à l'Environnement).

Voir présentation de la guinguette précédemment (2 août).

Cette année, les guinguettes de paroles seront préparées par **Jacques Maigne**, grand reporter et écrivain.

Envies Rhônements 2011 – Programmation jour par jour

Musée départemental Arles antique (jardin Hortus et bords du Rhône)

Le 7 août en journée

Les Envies Rhônements butinent le jardin pour les « dimanches d'Hortus »...



©Jean de Pena

Construit sur les vestiges du cirque romain d'Arles, au bord du Rhône, Le Musée départemental - Arles antique offre à ses 80 000 visiteurs annuels une vision passionnante de l'archéologie.

Il est l'héritier d'une longue histoire, celle qui a vu, dès le XVI^e siècle, Arlésiens éclairés et pouvoirs publics, curieux du passé de la ville et de son patrimoine.

www.arles-antique.cg13.fr

Le jardin public au musée

Côtoyant les vestiges antiques du cirque romain et le musée départemental Arles antique, le jardin public Hortus se veut autant un espace de jeux et de fêtes qu'un lieu de découverte du monde romain. Formé d'espaces thématiques, il est un trait d'union entre le centre ancien d'Arles et le musée, qu'il prolonge de façon originale.

Ce jardin public à la forme d'un hippodrome s'étend sur plus de 5 000 m². Il mêle civilisation romaine, pédagogie et jeux romains. On y trouve les plantes et les essences qui faisaient l'ordinaire des Romains pour la cuisine et leur santé.

Le jardin est ouvert tous les jours de 10h à 18h sauf le mardi. Les « dimanches d'Hortus » auront lieu les 5 juin, 3 juillet, 7 août et 4 septembre de 10h à 20h : le musée fait éclore une programmation fleurie d'activités gratuites pour petits et grands !



<http://www.arles-antique.cg13.fr/hortus/index2.htm>

Envies Rhônements 2011 – Programmation jour par jour

Musée départemental Arles antique (jardin Hortus et bords du Rhône)

Le 7 août en journée

Les Envies Rhônements butinent le jardin...

« 24 heures de la vie d'une femme et d'un cheval »

• Cie Salam Toto :



En continu toute la journée.

Spectacle présenté également aux Marais du Vigueirat (2 août), au domaine de la Palissade (5 août) et au Bois François (9 août).

Visites guidées au musée

Visite thématique à 11h

Visite générale à 15h

Histoire du Rhône - (visites guidées nocturnes)

• Cie Monik Lézar

Cette proposition est offerte au public sous forme de visites guidées au départ du Muséon Arlaten (centre ville) à 10h45, 14h30 et 16h30.

Une autre vision de l'histoire du Rhône est présentée dans les visites guidées nocturnes du Château d'Avignon (Saintes Maries de la mer) le 31 juillet.

Création In Situ

Rencontre autour du thème de l' « incertitude en archéologie »

Animée par Fabrice Denise.

Dans le cadre des guinguettes de paroles

Fanfare GadjoCircus

En partenariat la ville d'Arles dans le cadre de « Rues en musique ».

GadjoCircus surprend avec son répertoire original de musiques de cirque, de films et de standards tziganes, klezmer ou de jazz manouche. Avec Nino Rota et Fellini en tête, cette fanfare n'est pas comme les autres. D'abord parce qu'elle a su joindre aux cuivres et percussions, un accordéon, un banjo et une clarinette ; ensuite parce qu'elle a réussi à mêler la poésie au répertoire enjoué et festif de nos fanfares traditionnelles. Alors en piste Maestro !

Une proposition musicale à découvrir à l'heure de l'apéro...

Envies Rhônements 2011 – Programmation jour par jour

Bois François (Port-Saint-Louis-du-Rhône)

Le 9 août en soirée

A quelques mètres de la vie dans la ville, le Bois François est le refuge des promeneurs, des sportifs et des bucoliques, qui se déroule telle une langue de terre le long d'un bras mort du Rhône formant un îlot inattendu. Les Envies Rhônements proposent pour la première année aux spectateurs de découvrir cet endroit paisible et enchanteur, pour une belle soirée de clôture.



Two sink, three float / Deux coulent, trois flottent (danse sur l'eau)

• *Studio Eclipse*

Le Citron Jaune avait accueilli cette jeune compagnie belge talentueuse en résidence de création en 2010 et a eu un véritable coup de cœur pour ce trio de danse sur l'eau.

Studio Eclipse crée des spectacles pour des endroits spécifiques, où les éléments extérieurs évoquent la pureté et inspirent le mouvement. La combinaison et la collaboration avec d'autres médias et la création pour le plein air font partie des objectifs de la compagnie.

www.studioeclipse.be



Deux femmes et un homme dansent sur l'eau, sur un plateau-radeau, mouvant en fonction des mouvements.

Il leur faut utiliser leurs poids pour garder l'équilibre, exploitant ainsi les notions courantes de « partenaires » et « relations ». L'eau est comme un champ électrique où les personnages ne cessent de rechercher des situations d'intimité, de distance, de compromis, de fusion et de conflit. Révélateur des corps et des imaginaires aquatiques, le spectacle dérive devant nous, tantôt en suivant le courant, tantôt en s'y heurtant violemment.

Aide à la création: Citron Jaune / Sponsor: Aquasport Deurne / Co-production: PC Dommelhof, Theater op de Markt

Envies Rhônements 2011 – Programmation jour par jour

Bois François (Port-Saint-Louis-du-Rhône)

Le 9 août en soirée

LA Y KA PROJECT



Un mélange d'influences traditionnelles africaines et de musiques celtiques, le tout arrangé dans le style « thème et variations » propre à la musique classique. Le groupe est une pure représentation du brassage culturel cosmopolite propre à la ville de Marseille; une bretonne à la harpe, un guinéen à la kora et guitare, un marseillais au clavier et à la flûte et un batteur d'origine russe.

Katell Boisneau: Harpe - Abdoulaye Kouyaté: Kora- Robert Rossignol: Flûte traversière et Clavier - Dimitri Reverchon: Batterie et Percussions

« 24 heures de la vie d'une femme et d'un cheval »

• *Cie Salam Toto* :

Performance danse et cheval.

Spectacle présenté également aux Marais du Vigueirat (2 août), au domaine de la Palissade (5 août) et au Musée départemental Arles antique (7 août).

Création In Situ

Qui l'eut crû(e) ? (exposition de photographies sonores)

• *David Desaleux (photographe) & Jérôme Huguet (sociologue)*

Exposition proposée également au Domaine de la Palissade (Salin de Giraud) le 5 août.



Acteurs-partenaires

Initiée au départ par la compagnie ilotopie, l'originalité du projet est précisément d'associer dans une **double dynamique de réflexion et d'action** différents acteurs de milieux souvent cloisonnés, environnement, culture, recherche, éducation, patrimoine.

Collectif des partenaires historiques :

- Le Citron Jaune, Centre National des Arts de la Rue et la compagnie ilotopie;
- l'Association des Amis des Marais du Vigueirat (site du Conservatoire du Littoral);
- le Syndicat Mixte du Domaine de La Palissade (site du Conservatoire du Littoral) ;
- le CPIE Rhône pays d'Arles (Centre Permanent d'Initiatives pour l'Environnement) ;
- le DESMID (Dynamique Ecologique et Sociale en Milieu Deltaïque - laboratoire de recherche du CNRS).

Autres partenaires (au fil des projets et des années) :

- *la Tour du Valat, Centre de Recherche pour la conservation des zones humides méditerranéennes*
- *le Parc Naturel Régional de Camargue*
- *le Château d'Avignon*
- *le bac de Barcarin (Syndicat Mixte des Traversées du Rhône)*
- *le Musée départemental de l'Arles antique*

Inventer ensemble de façon durable de nouveaux usages et de nouvelles pratiques de nos territoires, tel est le principe de la charte d'objectifs communs qui a été mise en place.

Nouveaux partenaires

De nouveaux sites et partenaires sont venus ou revenus s'associer à l'aventure des Envies Rhônements 2011, ce qui était également l'un des objectifs du passage en biennale.

- **La Tour du Valat**, centre de recherche pour la conservation des zones humides méditerranéennes, basée au sambuc : elle accueille le projet des « pheuillus en Camargue », commencé en 2010 et qui s'achèvera à l'été 2011.
- **Marseille Provence 2013**, avec les Ateliers de l'Euro-Méditerranée, soutient aussi le projet des « pheuillus en Camargue ».
- **La ville de Port-Saint-Louis-du-Rhône**, qui avait accueilli le festival lors de ses premières années, retrouve sa place légitime et permet de dessiner un parcours artistique jusqu'à l'embouchure.
- **Le Château d'Avignon**, domaine départemental des Bouches du Rhône (qui avait aussi déjà accueilli le festival de 2005 à 2007), enrichit le festival par ses paysages du petit Rhône.

Une démarche éco-responsable

Le thème de l'éco-citoyenneté, inhérent au projet des Envies Rhôneements, se décline dans une logique de respect des milieux naturels, en lien étroit avec les sites naturels, partenaires investis.

A l'heure de la mode des « éco-festivals », les Envies Rhôneements, qui ont été véritables pionniers en la matière, articulent en profondeur projet artistique et culturel et démarche environnementale et éco-responsable.

Le double objectif des actions menées est à la fois de sensibiliser les publics aux questions environnementales par différents moyens, mais aussi de diminuer de manière efficace l'impact écologique des actions et manifestations proposées.

Dans la continuité globale de la démarche des Envies Rhôneements, plusieurs outils et actions déjà expérimentés lors des éditions précédentes sont mis en place et adaptés au festival 2011, avec le soutien du dispositif régional AGIR.

• L'éco-communication

- **l'éco-conception des supports** : optimisation du grammage, utilisation du recto/verso, limitation des aplats, absence d'encres à effets métalliques, pas de revêtement, optimisation de la dématérialisation électronique (@).

- **le papier** : utilisation de papier répondant aux exigences d'un éco-label officiel tel que l'éco-label européen qui répond aux exigences écologiques suivantes :



- Réduction des émissions de soufre et de gaz à effet de serre au cours de la production
- Diminution de la pollution de l'eau par les composés chlorés et les déchets organiques au cours de la production
- Limitation de la consommation d'énergie au cours de la production
- Utilisation exclusive de fibres recyclées ou vierges provenant de forêts gérées de façon durable

- **l'impression** : dans une imprimerie labellisée « imprim'vert » pour une gestion spécifique garantie des déchets dangereux, utilisation d'un procédé CTP pour limiter l'utilisation de produits chimiques dangereux utilisés lors de la préparation des films, utilisation d'encre à base végétale. Une mention « imprimé sur papier recyclé et encres végétales, label imprim'vert » est apposée sur tous les supports.



• Les toilettes sèches

Outils de communication pour la sensibilisation à l'environnement, les toilettes sèches à litière biomaitrisée seront utilisées sur les sites où l'afflux de public le nécessite. Elles sont accompagnées d'une communication et d'une sensibilisation spécifique auprès du public, et associées à un affichage élaboré par le CPIE sur l'utilisation de la matière organique et la fabrication des cabines.

• Les cendriers de poches

La distribution de cendriers de poches s'inscrit dans la démarche globale de communication des Envies Rhôneements. L'utilité de la distribution de ce support au public s'est largement justifiée lors des années précédentes.

Cette distribution est l'objet d'une communication cohérente sur la préservation des espaces naturels du delta du Rhône. Réutilisables, la technologie et les matériaux utilisés pour leur fabrication sont respectueux de l'environnement.

• Restauration, transports et accueil du public

Une restauration à base de produits issus de l'agriculture biologique, du commerce équitable, de producteurs et artisans locaux ou régionaux est toujours mise en place, avec un cahier des charges imposant l'utilisation de vaisselle en dur, recyclable ou compostable. Les verres en grès du Citron Jaune sont bien sûr utilisés à la buvette.

Nous comptons encore améliorer la signalétique des poubelles ainsi que re-réfléchir aux systèmes de co-voiturage, navettes, qui sont complexes pour ces soirées en lieux isolés.