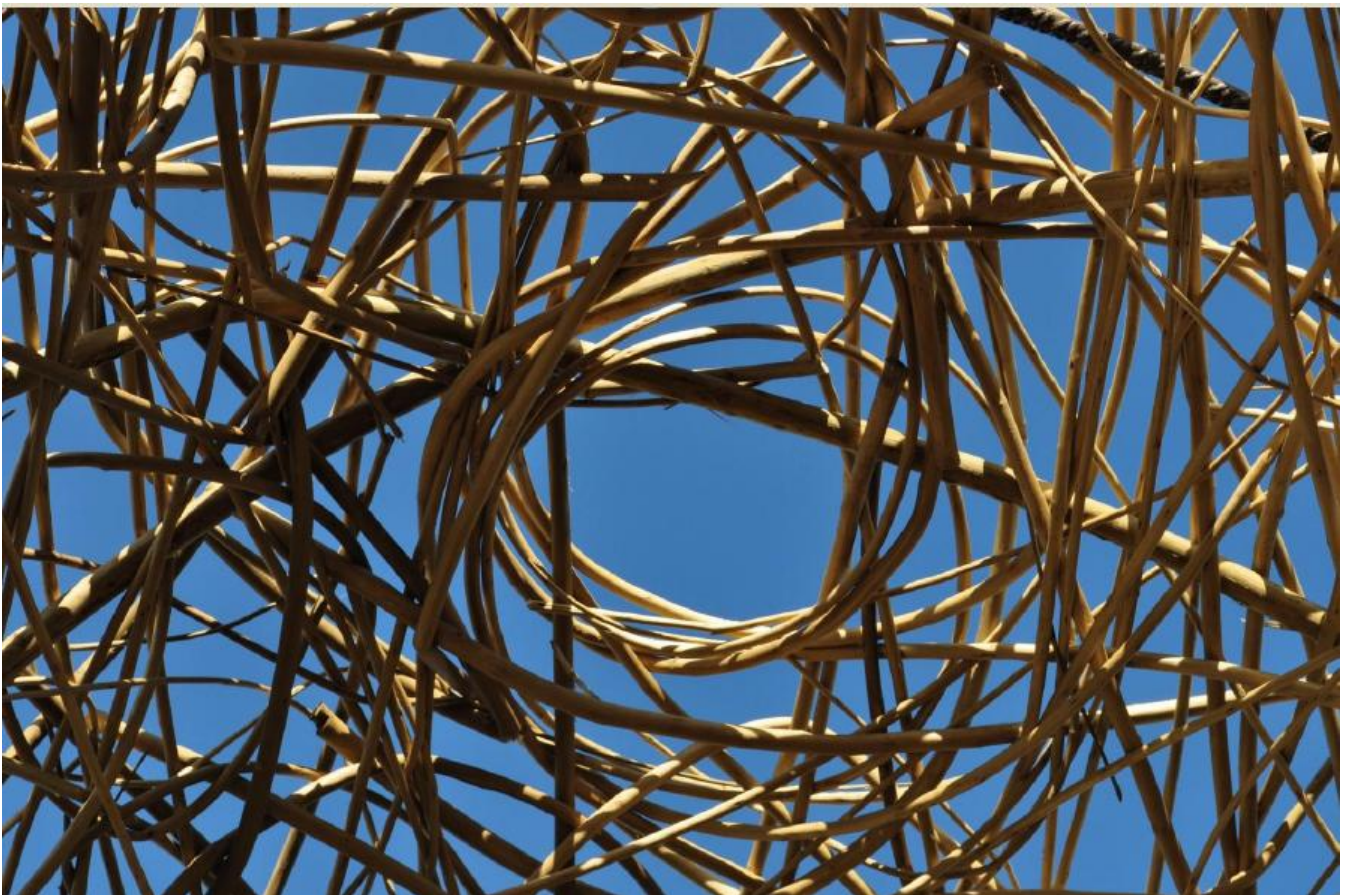


Revue de presse
Parcours d'interprétation
« Grains de Méjean »





LATTES Un espace naturel accessible



CYRIL MELNIER
Maire de Lattes,
vice-président de Montpellier
Méditerranée Métropole

Inauguré le 25 septembre, le nouveau sentier d'interprétation du site naturel protégé du Méjean a été conçu en partenariat avec les associations de personnes en situation de handicap. Un exemple d'accessibilité qui profite à tous.



Depuis 30 ans, nous gérons aux côtés du Conservatoire du littoral le site naturel protégé du

Méjean. Ce marais de 200 hectares est un havre de nature en milieu péri-urbain dont profitent de nombreux habitants de la métropole. En ce 40^e anniversaire du Conservatoire du littoral, nous avons tenu à lui donner un coup de neuf. Le projet principal a été l'aménagement d'un parcours d'interprétation, nommé Grains de Méjean, qui invite les visiteurs à contempler, comprendre et ressentir, tous les « grains » qui constituent le subtil équilibre du Méjean. Sur 2,5km, ce fil conducteur relie les 17 stations d'interprétation conçues par un artiste vannier. Accessible à tous, ce parcours a été réalisé en collaboration avec l'Arieda, le CLCPH et la FAF-LR avec qui nous avons développé des applications numériques dédiées aux personnes sourdes et aux personnes mal ou non-voyantes via des contenus audio. Un sac de découverte pour les déficients visuels, ainsi qu'un fauteuil roulant sont également mis à disposition à la Maison de la Nature. ”

ville-lattes.fr/nature



GRAINS DE MÉJEAN

UN SENTIER D'INTERPRÉTATION, ACCESSIBLE À TOUS

40 ans d'existence pour le Conservatoire du Littoral,
30 ans d'engagement de la ville de Lattes à ses côtés
pour gérer le site naturel protégé du Méjean...

En cette année "anniversaire", un beau projet, précurseur dans l'accessibilité des espaces naturels a été inauguré le vendredi 25 septembre.

Le parcours d'interprétation Grains de Méjean invite le visiteur à contempler, comprendre mais aussi ressentir, tous les "grains" qui constituent le subtil équilibre du Méjean et à en découvrir la fragilité sur 17 stations d'interprétation.

Afin d'être accessible à tous, toutes les phases du projet ont été maintenues en partenariat avec les associations de personnes en situation de handicap (Arieda, CLCPH, FAF-Languedoc-Roussillon...).

Pour compléter cet accueil, un sac de découverte pour les déficients visuels ainsi qu'un fauteuil roulant sont mis à disposition à la Maison de la Nature.

La scénographie extérieure est discrète, immersive, des matériaux naturels ont été utilisés ainsi qu'un savoir-faire emblématique du littoral languedocien : la vannerie.



Le mobilier adapté est équipé d'un module donnant accès à des applications numériques accessibles d'un smartphone ou d'une tablette. Ces applications sont dédiées aux personnes sourdes via des contenus proposés en Langue des Signes Française et aux personnes mal ou non-voyantes grâce à un accès à des contenus audio.



Lattitudes oct 2015 n°68



Lattes, la vie naturellement.

Maison de la nature-chemin des étangs-34 970 Lattes- 04.67.22.12.44-nature@ville-lattes.fr

Lattes Une signature artistique pour le grain de beauté du Méjean ML 27-9-15

Le sentier d'interprétation du site naturel a été inauguré vendredi.

Planter la petite graine ou la casser, veiller au grain ou mettre son grain de sel », le tout nouveau sentier d'interprétation offre 18 perles à égrener en un chapelet d'une dizaine de stations. Installé au cœur du site naturel protégé, en bordure des étangs, ce parcours intitulé "Grains du Méjean" a été inauguré vendredi 25 septembre en fin de journée.

Il invite le visiteur à découvrir, comprendre mais aussi ressentir, tous les grains qui constituent le subtil équilibre du Méjean et d'en expérimenter la fragilité au travers de ses haltes.

Un grain de folie de 331 705 €

De 2007 à 2009, lors de la réhabilitation des 6,5 ha qu'occupait l'ancienne station d'épuration, un sentier en planches accessible à tous (qui a obtenu le label Tourisme handicap 2010) avait déjà été réalisé avec une attention particulière sur l'intégration de cet aménagement dans le milieu naturel.

Après l'accessibilité physique, c'est l'accessibilité à l'information qui a été ciblée en 2014-2015. Des supports matériels et numériques ont été réalisés spécifiquement à l'attention des personnes en situation de handicap avec une question : comment donner le ressenti du Méjean, le bruit du vent dans les ro-



■ La scénographie s'inspire des matériaux et savoir-faire emblématiques de la vannerie.

seaux, l'alternance ombre-soleil à ces visiteurs ?

Une application numérique accessible depuis un smartphone est dédiée aux personnes sourdes, via des contenus proposés en langue des signes française. De même pour les personnes aveugles, grâce à un accès à des contenus audio. Discrète, la scénographie extérieure s'inspire des matériaux et savoir-faire emblématiques du littoral languedocien, ceux de la vannerie.

Vendredi, l'inauguration de ce beau parcours, un vrai « grain de beauté », a permis à Cyril Meunier, maire de Lattes de remercier les nombreux partenaires ayant permis le financement de cette opération, sorte de « grain de folie » à 331 705 € HT quand même et quelques grains de poussière...

► **Service nature et développement durable,** Maison de la nature, chemin des étangs, à Lattes. Contact : 04 67 22 12 44. Corres. ML : 06 66 42 02 80

Midi Libre 27 sept 2015



Lattes, la vie naturellement.

Maison de la nature-chemin des étangs-34 970 Lattes- 04.67.22.12.44-nature@ville-lattes.fr

Les "Grains du Méjean", un sentier environnemental en dix haltes ^{ML 24/9/15}

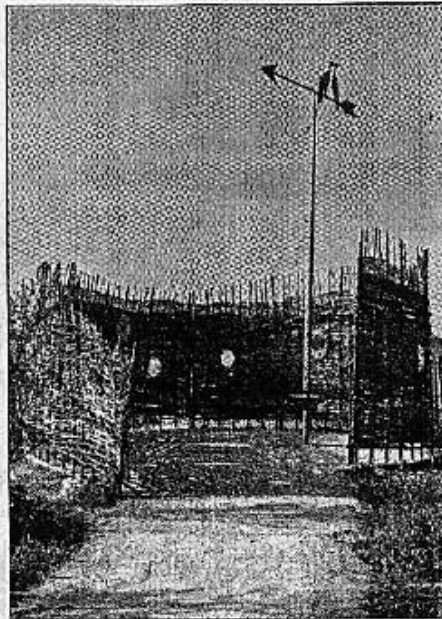
Vendredi 25 septembre, à 17h, à la Maison de la nature de Lattes, le parcours d'interprétation "Grains du Méjean" sera inauguré. Ce sentier, accessible à tous, offre une immersion dans la nature.

L'itinéraire découverte se fait en 10 haltes, comme autant de graines. Il invite le visiteur à contempler, comprendre mais aussi ressentir toutes les poussières qui constituent le subtil équilibre du Méjean.

L'occasion également d'en percevoir la fragilité. La commune, le Conservatoire du littoral et leurs partenaires ont gardé le souci d'intégration paysagère et de respect de l'esprit des lieux.

La signalétique installée est adaptée (textes en braille, balisages sonores, zones de rotation, application smartphone). Pour compléter cet accueil, un fauteuil roulant ainsi qu'un sac de découverte pour les visiteurs déficients visuels sont mis à disposition à la Maison de la nature.

Le coût total de l'opération



■ Il s'agit de ressentir toutes les "poussières" qui font le site.

s'élève à 331 705 € HT pour les travaux et la maîtrise d'œuvre. Ils ont pu être réalisés avec l'aide de nombreux partenaires ; la part de la commune s'élève à 21 % du montant.

► **Service nature et développement durable, Maison de la nature, chemin des étangs à Lattes ;**

contact : 04 67 22 12 44.

Corres. ML : 06 66 42 02 80

Midi Libre 24 sept 2015



Lattes, la vie naturellement.

Maison de la nature-chemin des étangs-34 970 Lattes- 04.67.22.12.44-nature@ville-lattes.fr

UN NOUVEAU PARCOURS D'INTERPRÉTATION

Des travaux se déroulent depuis les vacances de Toussaint aux abords de la maison de la nature et sur le sentier accessible à tous : nouvelle passerelle, structures tressées qui attirent la curiosité, parvis d'accueil relooké...



Tout ceci est une petite partie du nouveau parcours intitulé **"Grains de Méjean"** (ouverture prévue fin mars), avec un usage uniquement piétonnier sur cet espace. Un itinéraire de 10 haltes jalonnent le sentier de 2,5 km pour découvrir différentes thématiques. Des panneaux, des maquettes tactiles, ... mais surtout une accessibilité prévue pour les personnes en situation de handicap : bande de guidage au sol, traduction en braille et 2 applications numériques une en audiodescription et l'autre en langue des signes.

Lattitudes mars 2015 n°66



Lattes Réalisation d'un parcours d'interprétation au Méjean

L'aménagement accueillera des modules interactifs.

Aménagé en 2009 sur le site du Méjean, le sentier accessible à tous, labellisé "Tourisme Handicap", va être complété par un parcours d'interprétation. L'aménagement est en cours de réalisation avec la mise en place de structures en bois. Elles sont fabriquées plus précisément à l'aide du châtaignier produit dans la région et de l'osier autoclavé.

Des matériels naturels propices au tissage d'éléments qui se fondront dans le paysage fait d'eau, de roseaux et de saussouire.

Ces structures accueilleront des modules interactifs. La palissade, déjà terminée, sera dotée d'inclusions en résine présentant toutes les graines trouvées sur le site. Une autre en forme de nid de cigogne, l'oiseau emblème de la commune, donnera à voir les œufs et les différents nids présents sur l'espace naturel. En fin de parcours du sentier de 2,5 km, deux portes du vent et une ronde des vents émergeront bientôt du chemin qui longe l'étang.

Selon une scénographie

Ce sont deux tresseurs lyonnais, Éric Barry et Richard Le Guezennec, qui ont en charge ces constructions. La première prend forme, celle d'une vague protectrice qui sera dotée d'ouvertures permettant d'observer les oiseaux sans



■ Les tresseurs à l'ouvrage sur une des portes des vents.

être vu.

L'ensemble a été conçu dans une scénographie en équilibre dans l'espace. La durée de réalisation est de dix-huit semaines (ouverture fin mars), le montant des travaux s'élève à 391 644 €, largement subventionné par les partenaires institutionnels ; la part de la commune est de 141 027 €.

Ce chantier comprend les aménage-

ments extérieurs et paysagers, les mobiliers tressés, les mobiliers métalliques et impressions, les applications numériques.

L'espace d'accueil face à la Maison de la nature sera complètement repensé.

► **Service Nature et Développement durable**
Maison de la nature, chemin des Étangs
à Lattes. Tél. 04 67 22 12 44.

Corres. ML : 06 66 42 02 80

Midi Libre 21 janv 2015



Lattes, la vie naturellement.

Maison de la nature-chemin des étangs-34 970 Lattes- 04.67.22.12.44-nature@ville-lattes.fr

Parcours d'interprétation au Méjean



Suite à l'aménagement du sentier accessible à tous en 2009, labellisé "Tourisme Handicap", un parcours d'interprétation est en cours de réalisation. Les nouveaux modules interactifs se fondront dans

un décor de tressage végétal. Ce nouvel aménagement, qui sera accessible à tous, est financé par l'Europe, l'Etat, la Région, le Département, le Conservatoire du littoral et la Commune.

Il sera ouvert fin mars 2015.

D'ici là, une partie du sentier du Flamant Rose sera fermée pour la réalisation des travaux, nous vous remercions de votre compréhension.

Lattitudes déc 2014 n°65

