



SOMMAIRE

ACTUALITES

Actualités des gestionnaires

- Projet de réintroduction de la Cistude d'Europe en Languedoc-Roussillon
- Prix régional de la mer 2008 :

Autres actualités

- Un bulletin d'alerte environnemental
- Tous engagés pour l'eau
- Climat et risques climatiques en Méditerranée
- Histoire des zones humides
- Palmarès du Pavillon Bleu 2008

Actualités du pôle

- Formation espèces et habitats emblématiques du littoral et enjeux de conservation sur le littoral

ETUDES ET PROJETS

Etudes et projets des gestionnaires

- Défi territorial marin, charte et DOCOB sur le site Natura 2000 en mer du Cap d'Agde
- Point sur les SCOT du littoral en Languedoc-Roussillon

Autres études et projets

- Projet INTERREG IIIC MedPAN 2005 - 2007
- La Stratégie Régionale de la Biodiversité

REGLEMENTATION

- Le préjudice environnemental porté à un parc naturel régional reconnu
- Indemnité compensatoire de contraintes environnementales (ICCE)

EMPLOI

PUBLICATIONS

- Le Génie Végétal

- Politique et biodiversité : quelles stratégies pour quels objectifs ?
- Actes des journées d'études de l'ANEL consacrées à la maîtrise foncière (1er jour) et à la qualité des eaux littorales (2ème jour)
- Rapport d'activité 2007 du CEN-LR
- Evaluation économique des Zones Humides et bénéfiques issus d'un changement d'état des eaux
- Que faire dans le Parc Naturel Régional de la Narbonnaise ?
- Le Languedoc-Roussillon entre terre et mer

LIENS VERS D'AUTRES LETTRES D'INFORMATION

ACTUALITES

Actualités des gestionnaires

Projet de réintroduction de la Cistude d'Europe en Languedoc-Roussillon



Un programme coordonné par le CEN-LR

Le Conservatoire des Espaces Naturels du Languedoc-Roussillon, en partenariat avec la Tour du Valat et l'EPHE, a lancé un programme de réintroduction de la Cistude d'Europe en Languedoc-Roussillon depuis août 2006.

Deux sites ont été identifiés pour reconstituer des populations de Cistude d'Europe. Il s'agit des Réserves Naturelles Nationales de l'Estagnol et du Bagnas (34).

Le contexte

Largement répandue historiquement dans les zones humides et cours d'eau de la région, l'espèce a marqué une régression extrêmement forte depuis le courant du XIXème siècle, par l'effet cumulé de plusieurs facteurs de déclin : dégradation et disparition des zones humides, pêche des poissons au piège, prélèvements, premières démoustication (DDT, Gasoil), agriculture intensive. De nos jours, en Languedoc-Roussillon, l'espèce n'est plus présente sous forme de populations importantes qu'en Camargue Gardoise. Trois autres populations naturelles subsistent, mais même si elles sont encore mal connues, leurs effectifs sont très vraisemblablement limités (Leucate - 66, N-E de l'étang de l'Or - 34, Bellegarde - 30). Les populations sont déconnectées les unes des autres et leur habitat fragmenté, ce qui limite les potentialités de recolonisation naturelle de sites favorables.

Le contenu du projet

La stratégie de réintroduction s'appuierait alors sur deux voies de réintroduction :

- 1- Translocation directe de cistudes adultes de Camargue Gardoise vers les Réserves de l'Estagnol et du Bagnas. Mise en acclimatation en enclos en conditions naturelles pendant environ 1 ans (suivi visuel) avant relâcher définitif sur site.
- 2- Elevage de jeunes cistudes issues d'oeufs de femelles gestantes prélevées en Camargue et relâchées après ponte. Grossissement des jeunes pendant 3 à 4 ans avant mise en acclimatation sur site de réintroduction avant lâcher définitif.



Vérification émetteur avant lacher-Bagnas - Enclos d'acclimatation sur la réserve de Estagnol

Le projet : coordination et partenaires

L'élaboration de ce projet est coordonné par le CEN L-R est encadré scientifiquement par l'EPHE (Marc Cheylan) et la Tour du Valat (Elisabeth Rosecchi – François Mesléard) et soutenu par la DIREN L-R, la Région, le Département de l'Hérault et l'Agence de l'Eau RMC. Il bénéficie également de l'implication de partenaires concernés par la conservation des zones humides et de la Cistude d'Europe en Languedoc-Roussillon (ONCFS, l'Association de Défense de l'Environnement et de la Nature des pays d'Agde, les associations La Cistude et Tortues Passion...), mais aussi ailleurs en France et en Europe (André Miquet - Conservatoire du Patrimoine Naturel de Savoie, Antoine Cadi - Noé conservation, Uwe Fritz - Museum de Dresden...).

Télécharger le [document de présentation du projet global](#)

Télécharger l'[article de presse issu du Midi Libre](#)

Contact :

Thomas Gendre

CEN-LR

Mail : cen-lr@wanadoo.fr

Tél : 04 67 29 90 64

Crédits photos : Gendre et Reudet - CEN L-R

Prix régional de la mer 2008 :



le Parc naturel régional de Camargue primé !

Ce prix, créé par la Région PACA, vise à valoriser les projets qui contribuent au développement de sa dimension maritime.

Le projet de la pêche sur le littoral camarguais 'Pour une gestion durable de la ressource en telline sur les côtes de Camargue' est lauréat dans la catégorie 'Gestion des ressources halieutiques et valorisation de la pêche artisanale et de l'aquaculture régionale'.

Le Parc naturel régional de Camargue a remporté le 'Prix Régional de Camargue' 2008 organisé par la Région Paca visant à valoriser les projets de politique maritime régionale qui contribuent au développement de la mission maritime de PACA et aux objectifs de la Région dans ce domaine.

Sept catégories étaient proposées pour les candidatures : de 'l'accès aux sports et loisirs nautiques pour tous' à 'l'emploi maritime et formation aux métiers de la mer', en passant par le 'Prix de l'innovation' ou 'l'aménagement littoral'.

Le Parc naturel régional de Camargue est lauréat dans la catégorie 'Gestion des ressources halieutiques et valorisation de la pêche artisanale et de l'aquaculture régionale'.

Le projet présenté est le fruit du travail conjoint du Parc et des socio-professionnels de la pêche sur le littoral camarguais, synthétisé dans un cahier technique : « **Pour une gestion durable de la ressource en telline sur les côtes de Camargue** » (présenté dans la Lettre des lagunes de mars 2008).

Ce projet développe essentiellement la démarche participative et intégrée pour le maintien durable de l'activité de pêche et la gestion pérenne de la ressource et l'amélioration des relations entre les professionnels de la pêche, l'administration (services de l'Etat, gestionnaires) et les scientifiques.

La soirée de restitution des Prix a eu lieu le samedi 14 juin 2008 sur l'Ile des Embiez dans le Var et fut l'occasion pour les lauréats de se rencontrer et d'échanger sur leurs projets.

Pour en savoir plus sur ce projet, [télécharger les deux études en ligne sur le site du Parc](#) :

- Etude globale sur la Telline (*Donax trunculus*) en Camargue. Biotope. P2A Développement. Juin 2007

- La pêche professionnelle et amateur de tellines en Camargue : quantification, qualification, attentes des professionnels. Rapport de stage de S. Glessier. Septembre 2006.

Pour obtenir le cahier technique n°6 « Pour une gestion durable de la ressource en telline sur les côtes de Camargue », s'adresser à Delphine Marobin, Chargée de mission Littoral et Milieu marin au PNR de Camargue au 04 90 97 10 40.

[Autres actualités](#)

Un bulletin d'alerte environnemental



Un journal environnemental lancé par le PNUE

Le réseau mondial des centres d'information sur l'environnement du PNUE a lancé une nouvelle série de publications fort utiles intitulées 'Bulletin d'Alerte Environnementale'.

Utilisant un style journalistique, ces bulletins en couleurs sont richement illustrés de graphiques, cartes et photos, ces derniers visent à expliquer les causes et conséquences d'une large gamme de problèmes menaçant l'environnement.

Travaillant en étroite collaboration avec des experts dans chaque domaine particulier, ils tendent à réduire des sujets complexes à quatre pages, et procurent des informations essentielles que vous pouvez utiliser pour communiquer sur ces mêmes sujets.

Leur dernier bulletin, «**La dégradation des côtes: les Caraïbes en eaux troubles**» est disponible [ici](#).

Les bulletins précédents sont également disponibles sur cette adresse web.

Les bulletins sont disponibles en anglais et en français.

Tous engagés pour l'eau



Consultation du public sur le projet de SDAGE et le programme de mesures du bassin RM&C

Dans la lettre de mai 2008, nous vous annonçons le lancement de la consultation nationale du public sur chaque bassin sur les projets de SDAGE (Schéma Directeur d'Aménagement et de Gestion des Eaux) et de Programmes de mesures 2010-2015. Sur le bassin Rhône Méditerranée et Corse, de nombreux documents ont été élaborés et diffusés par l'agence de l'eau dans le

cadre de cette consultation. De plus, de grands rendez-vous de la consultation ont été fixés sur le bassin.

Documents clés

Retrouvez l'**ensemble des documents (SDAGE et programme de mesures)** sur lesquels porte la consultation en cliquant [ici](#).

Vous trouverez également un document accompagnant la consultation et présentant de manière synthétique les **principaux éléments du SDAGE, du programme de mesure, du réseau de suivi...** en cliquant [ici](#).



Questionnaire

Un questionnaire est diffusé par courrier depuis fin mai 2008, avec un document d'information.

Si vous le souhaitez, vous pouvez choisir de le **remplir en ligne**.

[Répondez au questionnaire en ligne](#)

Les grandes dates de la consultation dans le bassin

De mai à juillet 2008, de nombreux acteurs publics et associatifs se mobilisent au côté de l'agence de l'eau Rhône-Méditerranée-Corse afin d'accompagner l'information des citoyens et faciliter leur participation à cette consultation par des débats publics, des forums et des manifestations.

Des débats sur des thèmes variés et la représentation de la pièce de théâtre 'les olympides' sont organisés dans les différentes régions du bassin Rhône-Méditerranée.

Le Syndicat Mixte du Bassin de Thau organise notamment les journées de Thau le 6 septembre prochain.

[Retrouvez toutes les dates](#)



La communication

Télécharger le [dossier de presse](#)

Télécharger le [spot TV](#)

Télécharger le [film sur Thau](#)



Dossier spécial consultation du public : « L'avenir de l'eau en questions... »

Ce dossier spécial, issu du journal Eaux de Rhône-Méditerranée & Corse - édition avril - mai 2008 - numéro 6 , présente notamment les futures journées de Thau organisées par le Syndicat Mixte du Bassin de Thau.

Télécharger le [dossier spécial](#)

Climat et risques climatiques en Méditerranée



du 9 au 13 septembre 2008 à Montpellier

L'Université Paul-Valéry Montpellier III - GESTER (Gestion des Territoires et des Risques) organise le 21^{ème} Congrès de l'Association Internationale de Climatologie (AIC) du 9 au 13 septembre 2008 à Montpellier.

Au programme :

- variabilité climatique et évolution du climat
- mesure et impacts du changement climatique
- phénomènes météorologiques extrêmes
- modélisation en climatologie
- climatologie urbaine, pollution et santé
- climat et ressource en eau
- climat et agriculture
- climat et littoral

Télécharger le [programme prévisionnel](#)

Télécharger le [bulletin d'inscription](#)

Télécharger l'[affiche](#)

[En savoir plus sur GESTER](#)

Contact : aic_montpellier2008@yahoo.fr

Histoire des zones humides



De nombreuses sorties pour La FAGEC

Pour sa 120^{ème} sortie, les 17 et 18 mai derniers, la Fédération d'Associations et Groupements pour les Études Corses avait donné rendez-vous à ses adhérents et à tous les passionnés d'histoire, d'environnement, de vieilles pierres et d'archéologie pour partir à la découverte du passé de la vallée de Luri, dans le Cap Corse.

Les 17 et 18 mai derniers, la Fédération d'Associations et Groupements pour les Études Corses avait donné rendez-vous à ses adhérents et à tous les passionnés d'histoire, d'environnement, de vieilles pierres et d'archéologie pour partir à la découverte du passé de la vallée de Luri, dans le Cap Corse. Archéologie préhistorique, histoire médiévale, présence monastique, art baroque et visite du patrimoine architectural et environnemental de la commune constituaient les thèmes principaux au programme de cette 120^e sortie de la FAGEC organisée en collaboration avec la municipalité de Luri.

La prochaine sortie de cette association est prévue courant octobre prochain dans le Fium'Orbu, du côté de l'étang de Palo et de Prunelli, en collaboration avec les associations locales et le musée Mnemosina.

Amoureux des zones humides, et de leur histoire, n'hésitez pas à contacter la FAGEC pour tout renseignement concernant leurs travaux et les sorties sur le sujet.

Visiter le [site internet de la FAGEC](#)

Télécharger le [compte rendu de la 120^{ème} sortie](#)

Palmarès du Pavillon Bleu 2008



Le Palmarès de cet écolabel a été publié le mois dernier :

78 communes françaises représentant 242 plages, ont obtenu le Pavillon Bleu 2008.

Ce label récompense chaque année des communes françaises engagées dans une démarche de développement durable des zones côtières et des eaux intérieures et répondant à des critères en matière d'éducation à l'environnement, ou encore de gestion des déchets et de l'eau.

Ce pavillon bleu flottera donc sur nos régions méditerranéennes puisque 18 communes sont concernées en Languedoc-Roussillon et 12 en Provence-Apes-Côtes d'Azur (dont 10 littorales). La Corse n'apparaît pas dans ce palmarès.

A noter que quatre communes de Languedoc-Roussillon fêtent cette année leur 20ème labellisation : **Narbonne** (11), **La Grande Motte** (34), **Portiragnes** (34) et **Port Barcarès** (66).

Pour tout savoir sur le Pavillon Bleu, visiter le [site Internet pavillonbleu.org](http://site.Internet.pavillonbleu.org)

Télécharger [carte et liste des communes Pavillon Bleu 2008](#)

Actualités du pôle

Formation espèces et habitats emblématiques du littoral et enjeux de conservation sur le littoral



Une formation des agents de l'Etat et des collectivités le 19 mai dernier organisée par le CEN-LR et le Parc Naturel Régional de la Narbonnaise

Le Pôle relais lagunes méditerranéennes en LR (Conservatoire des Espaces Naturels du Languedoc-Roussillon), en partenariat avec l'équipe du Parc Naturel Régional de la Narbonnaise, a organisé le 19 mai dernier une formation des agents de l'Etat et des collectivités sur les sites Natura 2000 de Bages-Sigean et de La Palme.

Une précédente formation avait déjà été organisée sur le littoral en octobre dernier sur les étangs palavasiens.

Les objectifs de la formation

- Former et sensibiliser aux problématiques de conservation des habitats (steppes salées, milieux arrières-dunaires, lagune et herbiers à zostères) et espèces (laro-limicoles) du littoral du Languedoc-Roussillon.
- Comprendre les exigences écologiques et les menaces qui pèsent sur ces habitats et ces espèces.

Les participants

15 personnes de la Diren LR, des DDAF, de la Région ont suivi cette formation d'une journée.



Le déroulement de la journée

La journée a démarré sur le projet de Réserve Naturelle Régionale des Salins de Sainte Lucie dont le futur plan de gestion devrait être adopté en 2009 ; la présentation a été suivie d'une visite du site.

Les thèmes abordés lors de la visite ont porté sur : les enjeux espèces (sterne pierregarin, naine, échasse blanche, avocette) et la nécessité de reconstruire des îlots pour la nidification de ces espèces, la problématique goéland leucophée et la gestion des niveaux d'eau.

La visite a également porté sur les enjeux habitats (prés salés, steppes salées, dunes blanches et grises, lagunes) et la problématique d'eutrophisation, de comblement (extension du port), d'érosion et de submersion marine.

La visite a ensuite continué sur la plage du lido des Coussoules près de l'étang de La Palme avec les problèmes de fréquentation des véhicules à moteur, le kite surf, les chars et planches à voile, et de manière globale la canalisation de la fréquentation sur le site.

Enfin, la visite s'est terminée sur l'étang de La Palme avec les enjeux liés aux herbiers de zostères, le problème de piétinement des kites surf, et de pollutions dues aux pesticides. Près de l'étang, une zone d'anciens salins n'aura pas de gestion hydraulique maintenue, cette zone devrait à terme redevenir une mosaïque d'habitats (prés salés...).

ETUDES ET PROJETS

Etudes et projets des gestionnaires

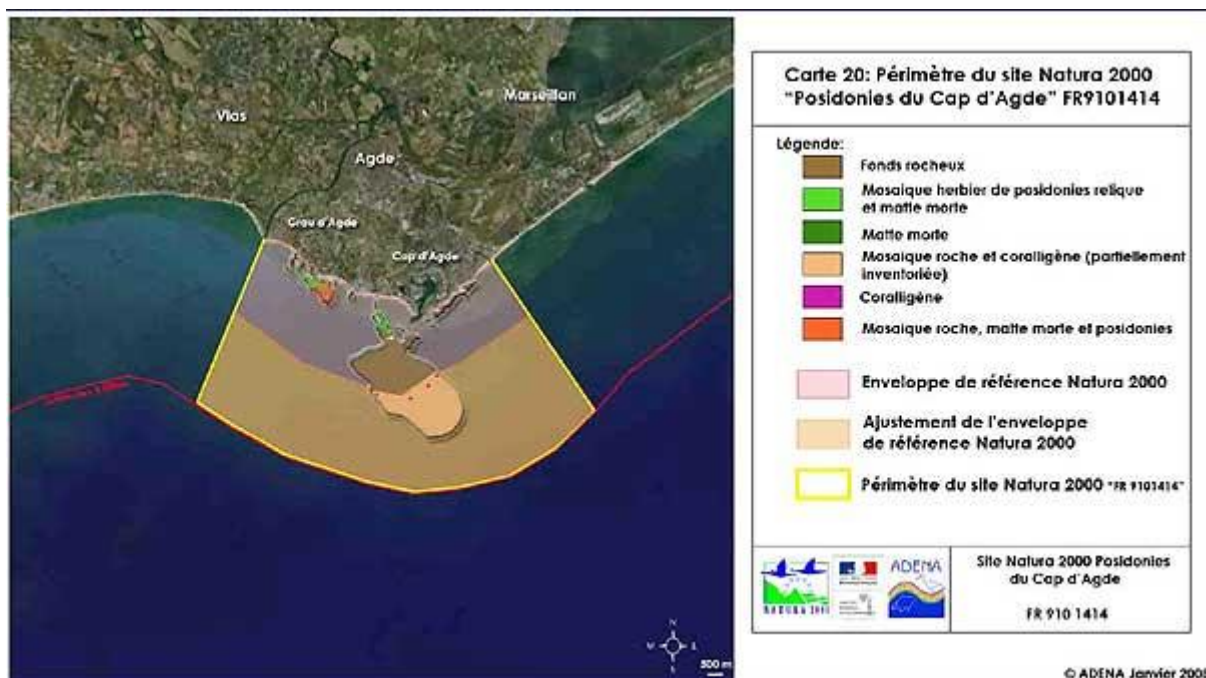
Défi territorial marin, charte et DOCOB sur le site Natura 2000 en mer du Cap d'Agde



Une action portée par l'ADENA

Le site Natura 2000 « Posidonies du Cap d'Agde » s'étend sur 2300 hectares en mer où environnement et activités maritimes durables doivent se concilier. Un Défi territorial marin (ELGA : Espace Littoral de Gestion Associée) a été engagé de 2005 à 2007 pour élaborer un plan de gestion partagé et agir concrètement : mouillages écologiques, sensibilisation du public, écociosque, sentier sous-marin. Le soutien de la pêche petits métiers est un des objectifs prioritaires du site Natura 2000. De plus, depuis le 17 mai dernier, la première Aire Marine Protégée (AMP) française de type Natura 2000 en mer est dotée d'un Document d'Objectif accompagné d'une Charte Natura 2000.

Le DOCOB



Le Document d'Objectifs de ce site exclusivement marin, sorte de plan de gestion propre aux sites Natura 2000, a été adopté à l'unanimité du comité de pilotage constitué des acteurs institutionnels et

locaux (Administrations de l'environnement et de Ville d'Agde, Conseil Régional, Comité régional des pêches, Prud'homie des pêcheurs d'Agde, associations de plaisanciers, de plongeurs, de pêcheurs loisirs, etc).

Il a été réalisé par l'association ADENA, déjà gestionnaire d'espaces naturels protégés comme la Réserve Naturelle Nationale du Bagnas, sur une période de 10 ans, le temps de bien connaître le site et de se concerter étroitement avec les acteurs et les élus locaux pour aboutir à un diagnostic partagé puis à des objectifs de gestion et des actions concrètes à mener sur le terrain.

Le Docob est organisé à partir de 6 objectifs de gestion déclinés en 77 actions relatives à la conservation du patrimoine naturel, à la gestion intégrée des activités (notamment plongée et pêche), à la maîtrise des facteurs extérieurs, à la sensibilisation du public, au suivi écologique sans oublier l'étude de l'impact des mesures et des actions de gestion mises en œuvre : Installation de mouillages écologiques, expérimentation de techniques de pêche adaptées au site, suivis écologiques des milieux, des espèces et de la fréquentation, sensibilisation et information du public à grande échelle (plaisanciers du port par ex), promotion des produits de pêche durable,

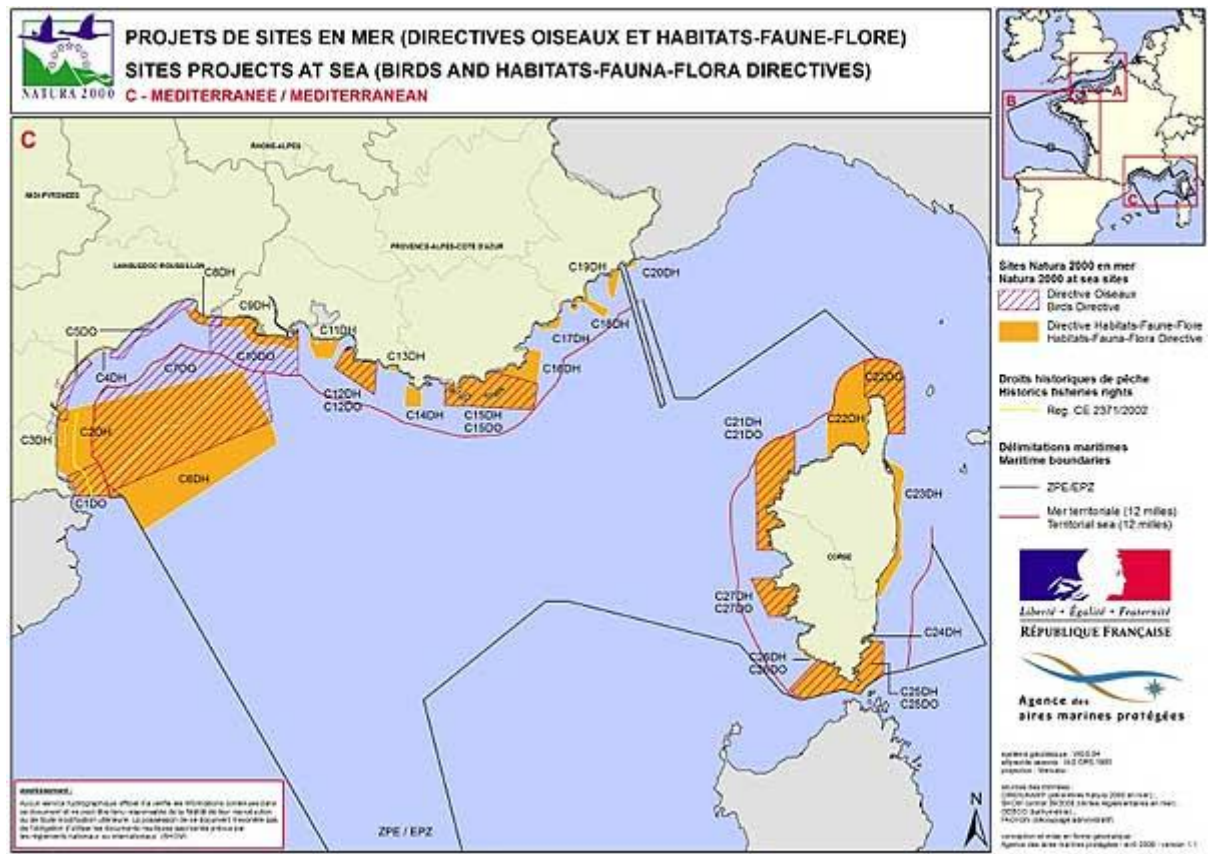
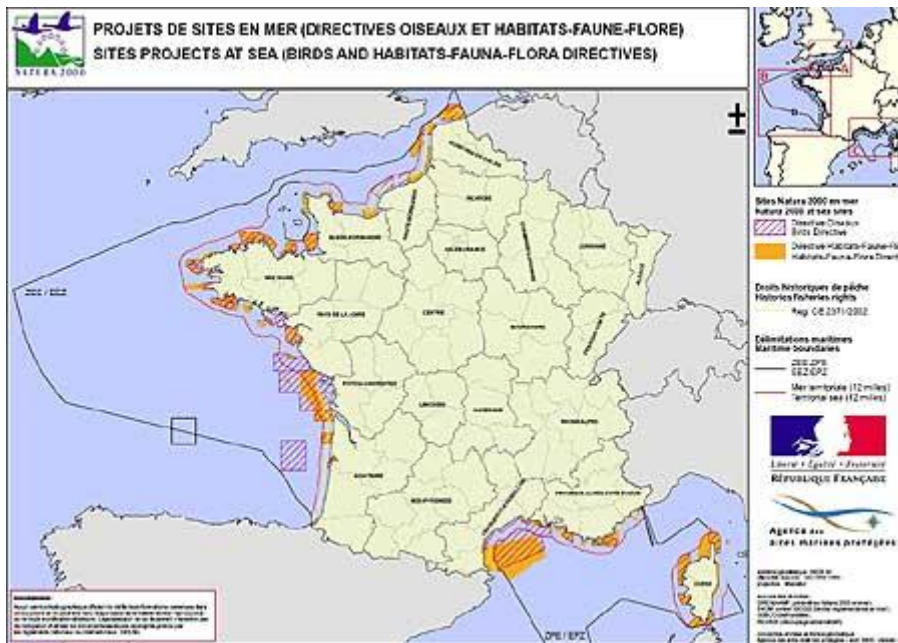
La mise en œuvre du Docob s'appuiera sur de l'animation opérationnelle, des mesures contractuelles avec les acteurs locaux et la Charte Natura 2000 marine. La partie opérationnelle sera conduite par l'ADENA sous l'égide de la Communauté d'Agglomération Hérault Méditerranée et en étroite relation avec les acteurs locaux réunis au sein du Comité de Suivi du site.

Télécharger le [résumé du DOCOB](#)



Télécharger le [DOCOB](#)

En savoir plus sur les sites marins français :



Vous trouverez sur le [site Internet de l'agence des Aires marines protégées](http://www.aires-marines-protégées.fr), les fiches descriptives des projets de sites « Natura 2000 en mer ».

Attention, ces projets sont actuellement en phase de consultation auprès des communes et des établissements publics de coopération intercommunale.

La charte Natura 2000



La Charte Natura 2000, multilatérale, propose un engagement volontaire des acteurs pour la protection des milieux naturels et des espèces marines et pour un développement harmonieux et durable. Cette démarche peut être très générale – agir en faveur d’une bonne qualité des eaux par exemple – ou plus ciblée pour des activités particulières, comme éviter les mouillages de bateaux sur des milieux sensibles, respecter la Charte de plongée pour les clubs ou utiliser les zones de carénage prévues...

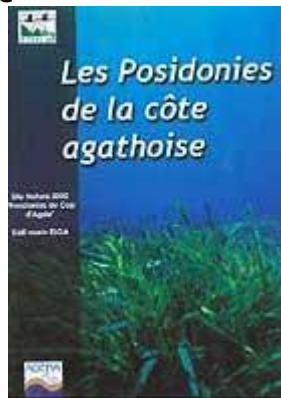
Télécharger la [charte Natura 2000 du site](#)

Télécharger le [guide régional pour l'élaboration de la charte Natura 2000](#)

Le Défi territorial ELGA

Deux plaquettes de sensibilisation ont été réalisées :

- Les posidonies de la côte agathoise



- La pêche professionnelle agathoise



Ces plaquettes sont disponibles auprès de l'ADENA (**voir contact à la fin de l'article**).

Une fiche technique sur les mouillages écologiques a également été réalisée :

L'installation de mouillages écologiques s'intègre dans le cadre de la réalisation du Défi territorial marin ELGA (Espace Littoral de Gestion Associée) portant sur près de 3000 hectares de zone marine d'Agde et du Cap d'Agde dont une grande partie est classée Natura 2000. Il permettra de mieux protéger la faune et la flore sous-marines très riches de ce petit site volcanique de quelques hectares unique dans notre région, tout en organisant et en sécurisant l'activité plongée sous-marine forte de 5000 plongées par an sur ce spot. Les travaux sous-marins ont permis d'installer dans 10 mètres d'eau, 8 bouées d'amarrage en surface et 9 boucles d'amarrage sur les fonds sableux et rocheux reliées par des chaînes de liaison. La ligne de mouillage n'est cependant jamais en contact avec le fond et permet ainsi de ne pas altérer les milieux et les espèces fragiles. Un suivi scientifique (impact sur biodiversité marine et gestion) est assuré par l'ADENA.

Télécharger la [fiche technique concernant les mouillages écologiques](#)

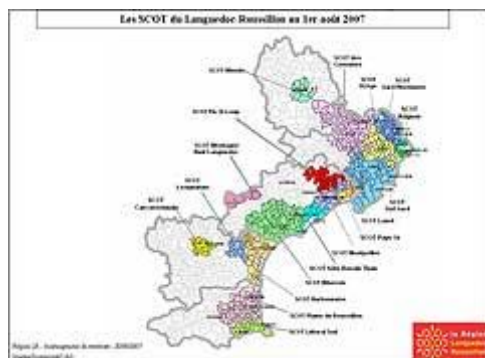
Contact :

Renaud DUPUY DE LA GRANDRIVE, Sylvain Blouet, Mathieu Foulquié
ADENA Association de Défense de l'Environnement et de la Nature des pays d'Agde Domaine du Grand Clavelet 34300 AGDE
Tél : 04.67.01.60.23
Fax : 04.67.01.60.29
Mail : adena-bagnas@tiscali.fr
Site : www.adena-bagnas.com

Plus d'informations sur les Aires Marines Protégées :

<http://www.medpan.org>
<http://www.airesmarines.org>

Point sur les SCOT du littoral en Languedoc-Roussillon



Différents états d'avancement

9 SCOT englobent des complexes lagunaires (7 en LR et 2 en PACA).

Les SCOT du littoral en Languedoc-Roussillon n'ont pas tous les mêmes états d'avancement.

Les SCoT approuvés :

- SCoT de Montpellier: voir <http://www.montpellier-agglo.com>
- SCoT Sud Gard: voir <http://www.scot-sud-gard.fr>
- SCoT de la Narbonnaise: voir <http://www.sycot.fr>

Les SCoT ayant fini leur diagnostic et étant en phase d'élaboration de leur PADD:

- SCoT Pays de l'Or: voir <http://scot-paysdelor.midiblogs.com>
- SCoT du Biterrois: voir <http://scot-biterrois.fr>
- SCoT du Littoral Sud: voir <http://littoral-sud.fr>
- SCoT Plaine du Roussillon: voir <http://scot-roussillon.com>

- SCOT du bassin de Thau : voir www.smbt.fr

Télécharger la [carte des SCOT du littoral au 1er août 2007](#)

Contact :

Région Languedoc Roussillon
Direction de l'Action Territoriale
Service Aménagement du Territoire
Mail : amenagementduterroire@cr-kanguedocroussillon.fr

[Autres études et projets](#)

Projet INTERREG IIIC MedPAN 2005 - 2007

Conclusions des ateliers de travail



Un document faisant la synthèse des conclusions des 7 ateliers de travail du réseau MedPAN, qui se sont tenus entre mai 2005 et juin 2007 dans le cadre du projet INTERREG IIIC MedPAN, vient de paraître.

Le contexte

MedPAN est le réseau des gestionnaires d'aires marines protégées en Méditerranée.

Ce projet d'une durée de trois ans (2005-2007) est financé par l'initiative Interreg IIIC zone Sud. Il rassemble 23 partenaires de 11 pays du pourtour méditerranéen, dont 14 partenaires européens (France, Italie, Grèce, Espagne, Malte, Slovénie) et 9 partenaires de pays non-européens (Maroc, Tunisie, Algérie, Croatie, Turquie).

Ces partenaires gèrent plus de 20 aires marines protégées et travaillent à la création de plusieurs sites.

Les conclusions des ateliers de travail

Chacun des ateliers a porté sur un thème correspondant à un ou plusieurs enjeux prioritaires de gestion identifiés par les gestionnaires d'aires marines protégées de Méditerranée dans le cadre du projet MedPAN avec pour objectif de débattre sur ces enjeux et de favoriser les échanges d'expériences entre gestionnaires.

Les ateliers et les thèmes traités ont été les suivants :

Thème	AMP organisatrice	Lieu
Education et communication	Réserve marine de Miramare	Trieste (Italie)
Plans de gestion	Junta de Andalusia Parc Naturel de Cabo de Gata Nijar	Rodalquilar (Andalousie, Espagne)
Gestion durable du tourisme	Réserve Naturelle Marine de Cerbère Banyuls - Réserve des Iles Medes	Cerbère Banyuls (France), Estartit (Catalogne, Espagne)
Financements et retombées économiques	Parc national et aire marine protégée de l'Asinara	Porto Torres (Italie)
Gestion durable de la pêche et surveillance	Office de l'Environnement de Corse Réserve naturelle des Bouches de Bonifacio	Porto Vecchio (Corse, France)
Concertation	Parc National Marin de Zakynthos	Zakynthos (Grèce)
Gestion des milieux	Parc National Marin et Terrestre de l'Archipel de Cabrera	Colonia de San Jordi (Iles Baléares, Espagne)

Ces conclusions tentent de refléter l'esprit des échanges des ateliers du projet MedPAN et peuvent être considérées comme une première étape vers une position commune du réseau, même si chaque gestionnaire pourrait individuellement nuancer leur formulation.

Elles sont pour chaque thème structurées en trois parties :

1. des **constats** sur la situation actuelle ;
2. des **recommandations aux gestionnaires d'AMP méditerranéennes** sur la façon d'aborder ces questions ;
3. des **recommandations au réseau MedPAN** qui donnent des pistes sur un certain nombre de missions que pourrait mener le réseau à l'avenir.

Télécharger [les conclusions](#)

Visiter le [site MedPAN](#)

La Stratégie Régionale de la Biodiversité



La Région Languedoc-Roussillon et sa politique en faveur de la Biodiversité

La Région a conduit une approche transversale et partenariale visant à intégrer pleinement les enjeux de la biodiversité dans l'ensemble de ses politiques sectorielles et territoriales.



Le Languedoc Roussillon est la première région française pour la biodiversité (65% de son territoire est constitué d'espaces naturels et 2/3 des espèces françaises sont présentes en Languedoc-Roussillon).

La sauvegarde de la biodiversité correspond donc à un engagement fort de la Région Languedoc Roussillon.

En partenariat étroit avec les différents acteurs concernés, la Région investit 7,6 millions d'euros en 2008 pour mettre en oeuvre une politique énergique en faveur de la biodiversité,

Cette politique se traduit par **3 grandes stratégies** :

- Stratégie régionale pour la biodiversité
- Stratégie régionale de préservation du patrimoine naturel
- Stratégie régionale en faveur des Parcs Naturels Régionaux (PNR).

Stratégie régionale pour la biodiversité

La Région a conduit une approche transversale et partenariale visant à intégrer pleinement les enjeux de la biodiversité dans l'ensemble de ses politiques sectorielles et territoriales : la Stratégie pour la Biodiversité formalise cette mise en cohérence en mobilisant les autres schémas et stratégies concernés. Elle a été adoptée par le Conseil Régional du 13 mai 2008 et constitue la contribution de la Région Languedoc Roussillon à la mobilisation mondiale en faveur de la biodiversité.

3 ORIENTATIONS MAJEURES POUR LA RÉGION...

- Concilier l'attractivité de son territoire et la préservation de sa biodiversité
- Affirmer la biodiversité comme une ressource pour le développement des territoires urbains et ruraux du Languedoc-Roussillon
- Affirmer la place de leader du Languedoc-Roussillon en matière d'expertise sur la biodiversité à l'échelle de la Méditerranée

...ET 7 OBJECTIFS STRATÉGIQUES POUR FIXER UN CADRE À SON ACTION

- Placer les activités humaines au coeur de la biodiversité et préserver l'identité paysagère et culturelle de la région
- Promouvoir le rôle de la biodiversité dans le développement équilibré et harmonieux du Languedoc-Roussillon
- Anticiper les grandes mutations du territoire régional
- Assurer la conservation des éléments clés du réseau écologique régional et préserver la nature « ordinaire », matrice de la biodiversité
- Freiner l'artificialisation du territoire régional
- Compléter, organiser et diffuser l'expertise régionale sur la biodiversité
- Favoriser l'appropriation de la biodiversité et faire reconnaître sa valeur par les décideurs et les citoyens du Languedoc-Roussillon



[voir la carte en détail](#)

16 coeurs de biodiversité dont :

- le littoral du narbonnais et du roussillon
- la basse plaine de l'aude
- le littoral de l'Hérault et du Gard

Documents à télécharger sur le [site de la Région Languedoc-Roussillon](#) :

- Stratégie régionale pour la biodiversité
- Stratégie régionale pour la biodiversité (cahier technique)
- Carte : 16 coeurs de biodiversité
- Atlas cartographique
- Plaquette sur la stratégie régionale pour la biodiversité

LA RÉGION MOBILISÉE AU TRAVERS DE 6 PROGRAMMES D' ACTIONS POUR LA BIODIVERSITÉ dont un sur les milieux aquatiques et le littoral

- Préserver et gérer les milieux naturels littoraux
- Anticiper les conséquences du recul du trait de côte
- Promouvoir des activités halieutiques et aquacoles durables
- Préserver et gérer les milieux d'eau douce

CONTACT

Région Languedoc-Roussillon
Direction de l'environnement
Hôtel de Région
201 avenue de la Pompignane
34064 MONTPELLIER cedex 2
Tél : 04 67 22 68 98

REGLEMENTATION

Le préjudice environnemental porté à un parc naturel régional reconnu



Le Parc Naturel Régional de la Narbonnaise a eu gain de cause suite à une pollution accidentelle de la lagune par des insecticides.

Le 4 octobre 2007, le tribunal de grande instance de Narbonne alloue la somme de 10 000 euros au Parc Naturel Régional de la Narbonnaise en réparation du préjudice moral subi du fait de la pollution de la lagune par un déversement accidentel d'insecticide. De manière encore plus exceptionnelle, il alloue la même somme en réparation du « préjudice environnemental subi par le patrimoine naturel du parc ».

[**En savoir plus**](#)

[**Revenir au sommaire**](#)

Indemnité compensatoire de contraintes environnementales (ICCE)

Deux nouveaux textes ont été publiés courant mai concernant l'instauration d'une ICCE.

[**En savoir plus**](#)

[**Revenir au sommaire**](#)

EMPLOI

Bourse de thèse à la Tour du Valat - Modélisation hydrologique et hydrochimique d'un hydro système vulnérable : l'Ile de Camargue



Missions :

Placé(e) sous la responsabilité du Chargé de Recherche en Hydrologie de la Tour du Valat et du Directeur de Thèse (Université de Provence, Marseille), vous aurez comme mission de réaliser un travail de recherche en vue de la préparation d'une thèse de doctorat portant sur le sujet :

« **Modélisation hydrologique et hydrochimique d'un hydro système vulnérable : l'Ile de Camargue** »

Durée de l'emploi : 3 ans, à partir de octobre ou novembre 2008.

Candidature à envoyer **avant le 30 juin 2008** .

Contacts :

Philippe CHAUVELON, Chargé de Recherche en Hydrologie

Tour du Valat - Le Sambuc

13200 Arles

Tel : 04 90 97 29 72

chauvelon@tourduvalat.org

Patrick HÖHENER

Université de Provence-CNRS

UMR 6264: Laboratoire Chimie Provence

Equipe Chimie de l'Environnement Continental

3 place Victor Hugo - Case 29

13331 Marseille Cedex 3

Tel: ++33 4 91 10 85 26

Fax ++33 4 91 10 63 77

patrick.hohener@univ-provence.fr

[Télécharger la fiche de poste](#)

Bourse de thèse à la Tour du Valat - conséquences des introductions d'individus dans les populations d'oiseaux d'eau exploités : l'exemple du Canard Colvert



L'objectif de ce programme est de déterminer les conséquences de lâchers massifs d'individus issus de captivité sur le fonctionnement des populations naturelles exploitées d'oiseaux migrateurs.

Le but général est ainsi de déterminer quelle proportion des canards colverts lâchés réussit à survivre à la saison de chasse, éventuellement à migrer et à se reproduire, et de comparer ces estimations de paramètres démographiques avec celles d'oiseaux sauvages bagués avant les lâchers massifs (soit avant les années 70) et d'oiseaux bagués aujourd'hui en milieu naturel.

Candidatures à envoyer **avant le 31 Juillet 2008.**

Contact :

Matthieu Guillemain (ONCF)
matthieu.guillemain@oncfs.gouv.fr
Tel : 04 90 97 27 87

[Télécharger l'offre](#)

[Revenir au sommaire](#)

PUBLICATIONS

N'oubliez pas d'aller visiter la [base bibliographique du Pôle relais lagunes méditerranéennes en ligne](#).

Le Génie Végétal



Un manuel technique au service de l'aménagement et de la restauration des milieux aquatiques. MEEDDAT. La Documentation française. 2008. 290 p.

Auteurs : Philippe ADAM, Nicolas DEBIAIS, François GERBER & Bernard LACHAT

Destiné à constituer un support technique actualisé pour les concepteurs et gestionnaires agissant dans les domaines de l'aménagement et la restauration des milieux aquatiques (cours d'eau, canaux, étangs, milieux humides, etc.), ce manuel pratique livre les savoir-faire en matière de génie végétal, développés depuis plus d'une décennie sur le territoire français. Les méthodes proposées et illustrées dans cet ouvrage, reposent sur la connaissance et la compréhension du fonctionnement naturel des écosystèmes, la sélection et la mise en œuvre de choix techniques adaptés à la gestion et la restauration des abords de cours d'eau, canaux et plans d'eau, alliés à un coût économique modéré.

Vers le [site de La Documentation française](#)

Politique et biodiversité : quelles stratégies pour quels objectifs ?



Actes du Colloque organisé le 31 janvier 2008 par des étudiants du Master 2

« Ingénierie en Ecologie et en Gestion de la Biodiversité » à l'Université Montpellier 2

Alors que les actions de conservation et de protection des différentes formes de vie se concrétisent par des missions menées par les organismes de recherche, de gestion et associatifs, les grandes orientations et lignes de conduites sont façonnées par les instances politiques aux différentes échelles territoriales.

Agir de manière active pour lutter contre l'érosion de la biodiversité passe donc par une meilleure compréhension des enjeux, objectifs, stratégies et obstacles liés à la mise en place des politiques pour lutter contre l'érosion de la biodiversité.

Ces actes rassemblent les communications et les débats présentés au cours de la Conférence plénière d'introduction et des trois tables rondes qui ont suivi, sur les thèmes :

- Quelle place prend la biodiversité dans la politique publique ?
- L'Europe et la biodiversité
- Le Grenelle de l'environnement

[Télécharger les actes](#)

Actes des journées d'études de l'ANEL consacrées à la maîtrise foncière (1^{er} jour) et à la qualité des eaux littorales (2^{ème} jour)



L'Association Nationale des Elus du Littoral (ANEL) publie les actes de ces journées d'études qui ont eu lieu à Ploemeur les 11 et 12 octobre 2007.

Sujets abordés au cours des différentes tables rondes :

- Le littoral français aujourd'hui : évolution et perspectives ;
- Quelle politique foncière concertée pour une gestion économe du littoral ?
- Identités territoriales et Maîtrise foncière ;
- Les outils juridiques, financiers et fiscaux de la maîtrise foncière ;
- Quel rôle pour les élus dans les situations de crises ?
- La qualité de l'eau de baignade, vers une certification nationale ;
- La contribution de l'ANEL aux travaux du Conseil National du Littoral.

[Télécharger les Actes de la première journée](#)

[Télécharger les Actes de la deuxième journée](#)

Rapport d'activité 2007 du CEN-LR



Le rapport d'activité du Conservatoire des Espaces Naturels Languedoc-Roussillon pour l'année 2007 vient d'être publié.

[Télécharger le rapport d'activité](#)

Evaluation économique des Zones Humides et bénéfices issus d'un changement d'état des eaux



La
(D4E,

Des publications du Ministère de l'Ecologie, de l'Energie, du Développement durable et de l'Aménagement du territoire (MEEDDAT) nous renseignent sur l'évaluation économique des zones humides et sur l'évaluation des bénéfices issus d'un changement d'état des eaux.

MEEDDAT / D4E

Direction des Études Économiques et de l'Évaluation Environnementale
Patrick CHEGRANI a diffusé plusieurs publications relatives à l'évaluation économique des zones humides :

1) Lettre Evaluation n°1. Évaluation économique des zones humides et lien avec le changement climatique. MEDAD - D4E. Avril 2006. p 2-4.

Cette publication est une synthèse chiffrée d'articles présentés lors d'un congrès dont l'objectif était de dresser un état de l'art de l'évaluation économique des zones humides (notamment littorales), et de discuter de futurs développements en lien avec la protection contre les inondations et les invasions marines. Ce congrès ayant eu lieu en 2003 au Royaume Uni a ainsi pu mettre en avant quelques chiffres pour évaluer a minima les bénéfices qu'apportent aujourd'hui les zones humides littorales.

Lien : <http://www.ecologie.gouv.fr/Lettre-Evaluation-no1-Avril-2006.html>

2) Evaluer les bénéfices issus d'un changement d'état des eaux. Collection Etudes et synthèses. MEDAD - D4E. Juillet 2007. 13 p + annexe.

Dans le cadre de la Directive Cadre sur l'Eau, la D4E a établi une synthèse opérationnelle des méthodes et données disponibles pour évaluer les bénéfices issus d'un changement d'état des eaux.

Lien : <http://economie.oieau.fr/spip.php?rubrique65>
et directement sur [le document pdf](#)
et [l'annexe](#).

Une Lettre Evaluation a également été publiée sur ce thème : La Lettre Evaluation n°1, MEDAD - D4E. Juillet 2007. 4 p.

Lien : <http://www.ecologie.gouv.fr/Evaluer-les-benefices-issus-d-un.html>

Voir également : *L'évaluation économique des services rendus par les milieux humides. Dans 'Conserver les zones humides, pourquoi, comment ?' G Barnaud et E. Fustec, éditions Quae-Educagri. 2007. p 128-132.*

Que faire dans le Parc Naturel Régional de la Narbonnaise ?



100 excursions et visites originales

Editions Dakota Eds, mars 2008

Mot de l'éditeur :

"Un guide complet

Découvrez toutes les richesses du Parc naturel régional de la Narbonnaise en Méditerranée. Ses vignobles, ses étangs et bases de loisirs, ses plages, les ruelles pavées de ses villages, ses recettes du soleil.

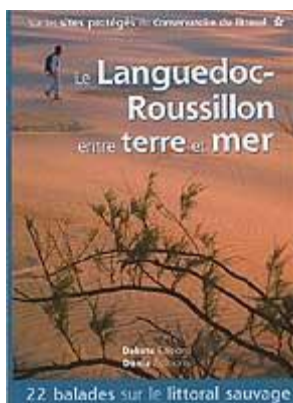
Un guide facile d'accès

Grâce aux titres courts et accrocheurs, le lecteur trouve en un coup d'oeil l'activité qui lui convient. Chaque suggestion d'activité est traitée avec toutes les informations pour planifier la visite : durée, tarifs et coordonnées. Un picto "enfant" signale les activités réservées aux plus jeunes.

Un guide ludique

Monique Chauvin, l'auteur, a testé toutes les activités. Elle a joué de l'orgue à senteurs à la cité de la vigne et du vin, porté la toque à la cuisine des fenals à Feuilla, roulé dans la savane africaine de Sigean, ramassé des coquillages aux Coussoules, plongé dans les fonds sous-marins à Port Leucate, taquiné le maquereau en catamaran et épié les oiseaux de l'étang de Gruissan."

Le Languedoc-Roussillon entre terre et mer



22 Balades sur les sites du Conservatoire du littoral

Jean-Emmanuel Roché, Daniel Kempa - Editions DAKOTA - Avril 2008

Mot de l'éditeur :

"Le Conservatoire du littoral a récemment fêté ses 30 ans. C'est grâce à son action continue en faveur de nos rivages qu'a pu naître ce livre, qui invite le lecteur à explorer les sites parmi les mieux préservés du Languedoc-Roussillon.

Un livre à regarder puis à emporter.

. Une véritable exploration de la côte du Languedoc-Roussillon, à la découverte de sites protégés du Conservatoire du littoral, avec pour chacun d'entre eux une description des richesses naturelles, suivie d'une balade avec carte IGN et fiche pratique.

. Des balades à tester sur le terrain autant qu'à lire chez soi. Les nombreuses photographies, comme les dessins de Jean Chevallier, sont un inventaire du patrimoine naturel du bord de mer aquitain.

. Les auteurs sont tous des passionnés de nature, qui ont à coeur de partager leurs connaissances des milieux naturels."

[LIENS VERS D'AUTRES LETTRES D'INFORMATION](#)

- [Le bulletin d'informations du Parc naturel régional de la Narbonnaise - n°93 juin 2008](#)
- [L'Echo des Cabanes - juin 2008](#)
- [Esc@le en marais atlantiques-n°30 Juin 2008](#)
- [Le Grain de Sel - avril 2008](#)
- [EUCC Coastal News No. 3 - May 2008](#)

[Revenir au sommaire](#)



Si vous souhaitez ne plus recevoir cette lettre, merci de contacter griot@tourduvalat.org.
N'oubliez pas d'aller visiter la [base bibliographique du Pôle relais lagunes méditerranéennes en ligne](#).

Toutes les [coordonnées des acteurs des lagunes en ligne](#).
Retrouvez toutes les [lettres des lagunes en version PDF en ligne](#).