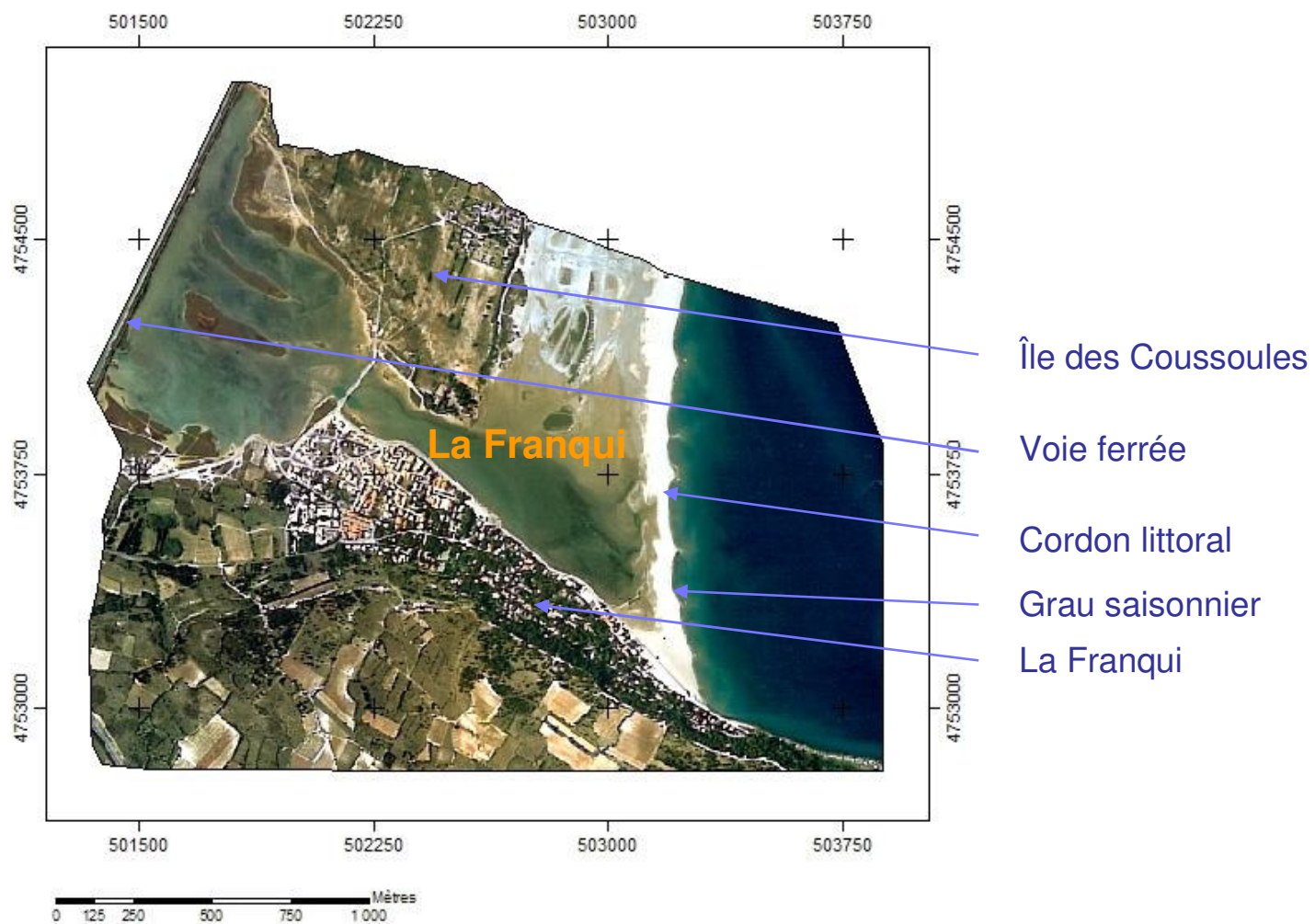


LA LAGUNE DE LA PALME



LA LAGUNE DE LA PALME



LA LAGUNE DE LA PALME



Des données incomplètes sur les hauteurs d'eau

- manque de données précises sur les surcotes
- les seules données locales : observations faites à l'échelle à marée de Port-la-Nouvelle

Date	Hauteur maximale atteinte par la mer (en cm NGF / échelle à marée de Port-la-Nouvelle)
4-10 Déc. 2003	110
20-22 Nov. 2002	68
3-4 Avril 2000	85
12-15 Nov. 1999	100
16-19 Déc. 1997	115
9-11 Janv., 22-24 Janv. et 29-30 Janv. 1996	74 , 75, 70
8-9 Déc. 1995	52
12-14 Oct. 1993	62
17-21 Nov. 1989	80
3-6 Déc. 1987	89
7-9 Nov. 1982	98
8-9 Janv., 12-15 Janv. 1970	80 et 78
5-6 Oct. 1969	65
2-3 Déc. 1963	65
5-9 Nov. 1962	85
7-8 Nov. 1961	90
4-5 Fév. 1959	70
8-9 Mars 1958	90
12-13 Déc. 1957	60

D'après : registres Capitainerie et services maritimes de Port-la-Nouvelle

LA LAGUNE DE LA PALME



Exemples de submersion lors de la tempête de novembre 1999

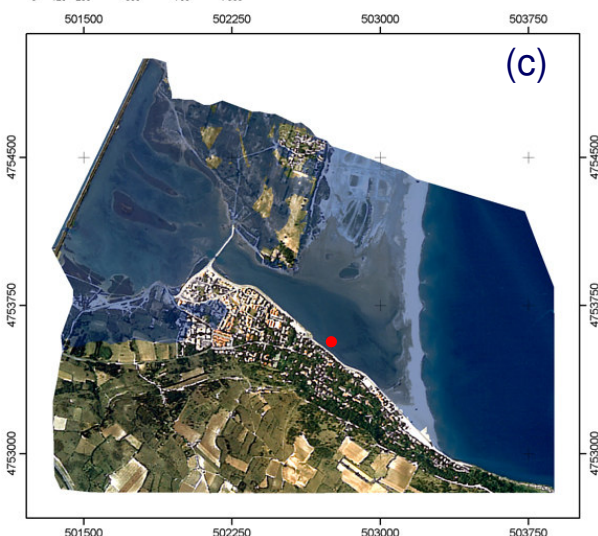
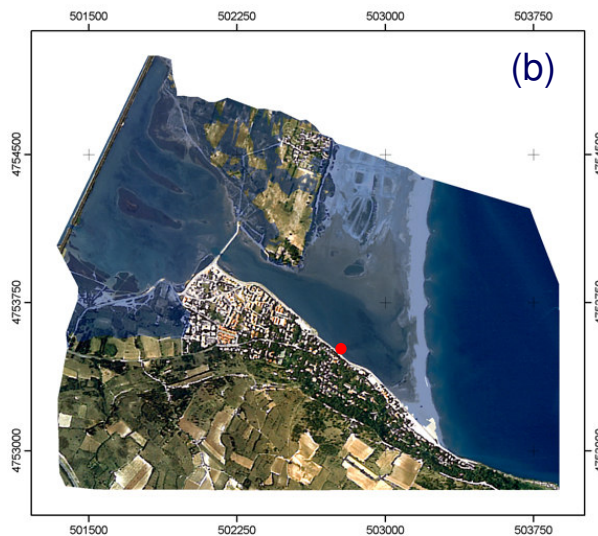
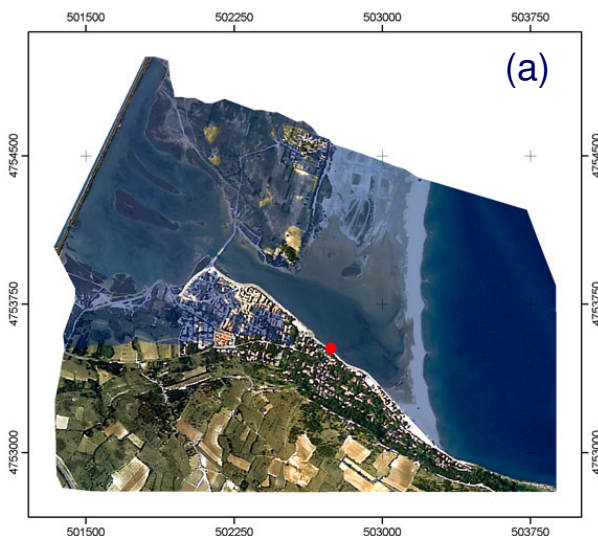


La Franqui

Submersion du front de mer
et des voies de 2ème ligne :
submersion de la Place centrale



LA LAGUNE DE LA PALME



LA LAGUNE DE LA PALME

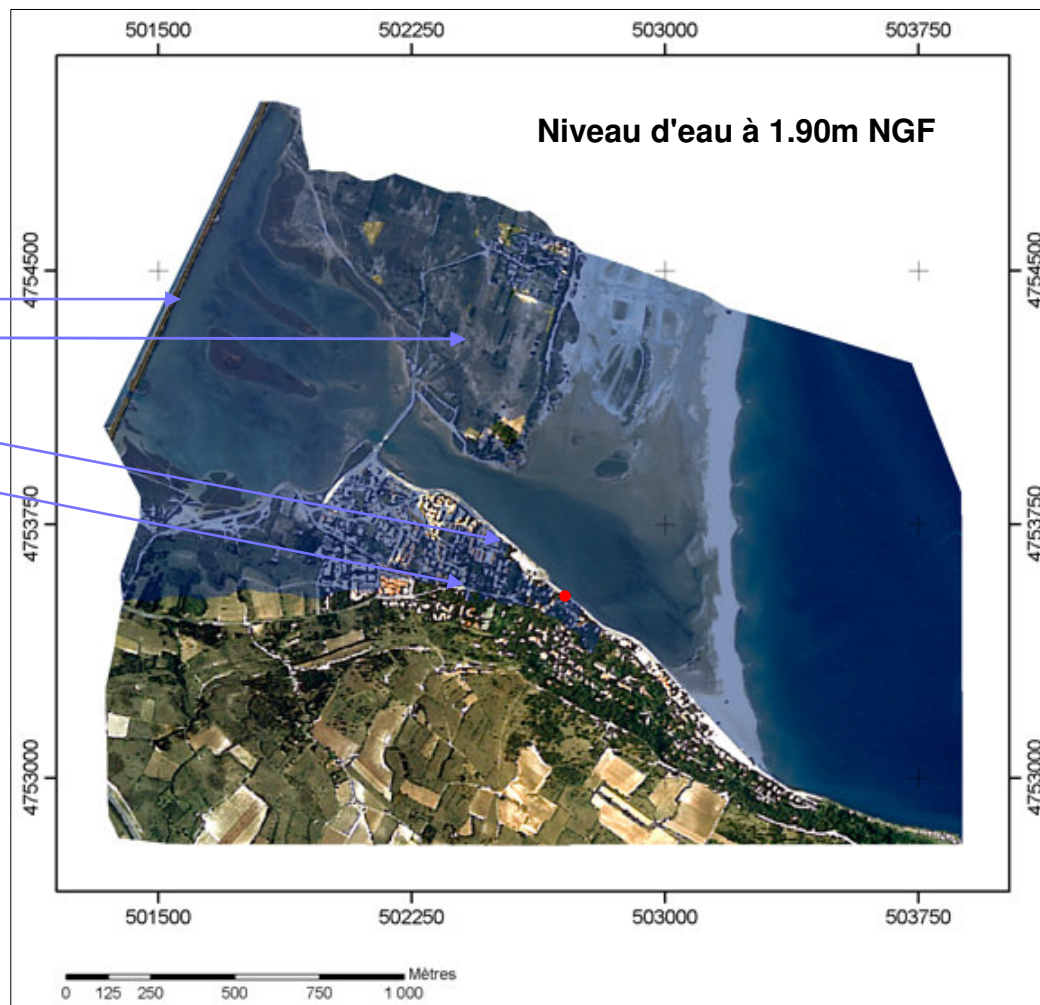


Généraliser le recours à des données subjectives :

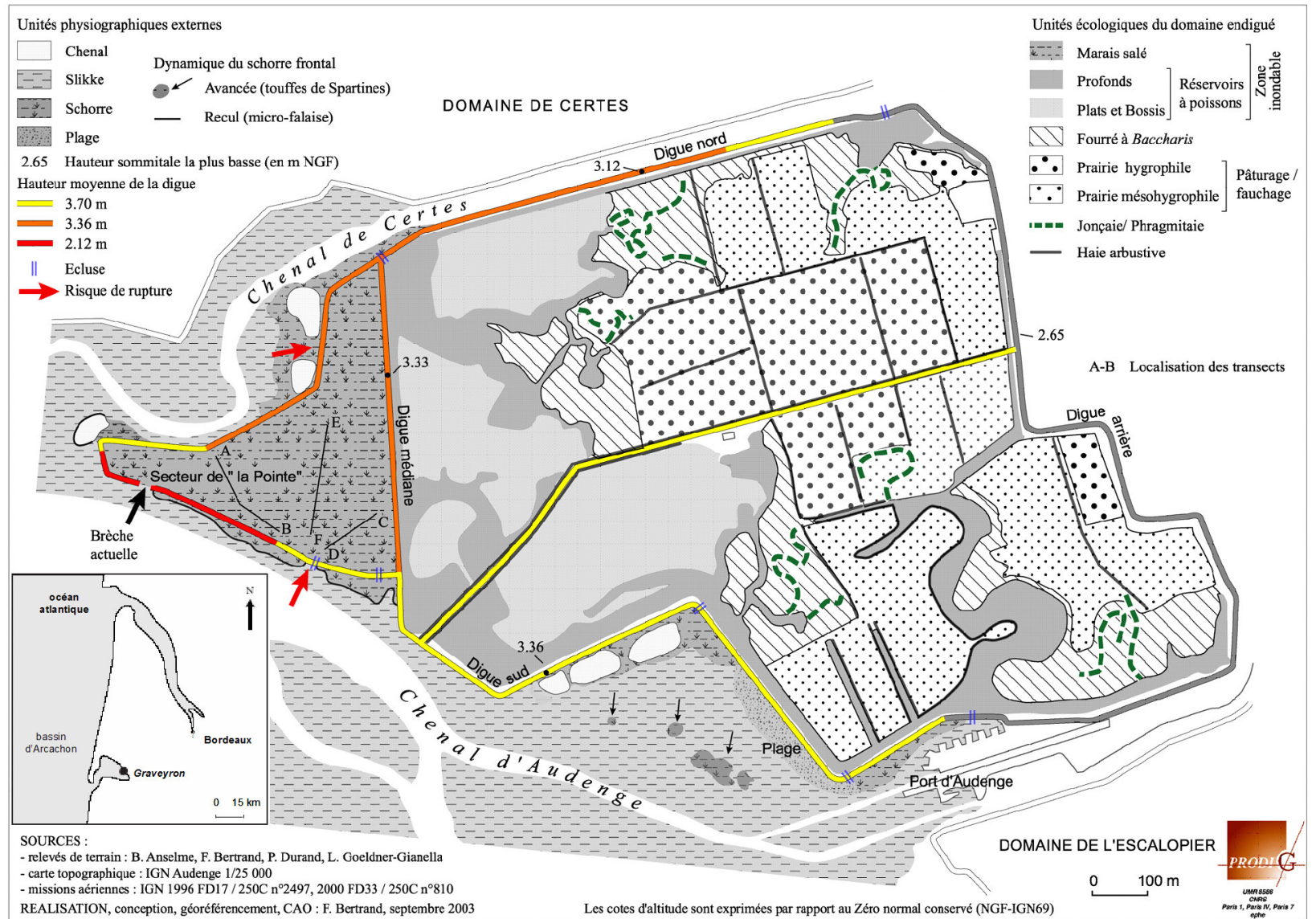
Témoignages des habitants pour la submersion de 1999 :

- voie ferrée
- île des Coussoules
- front de mer
- route principale

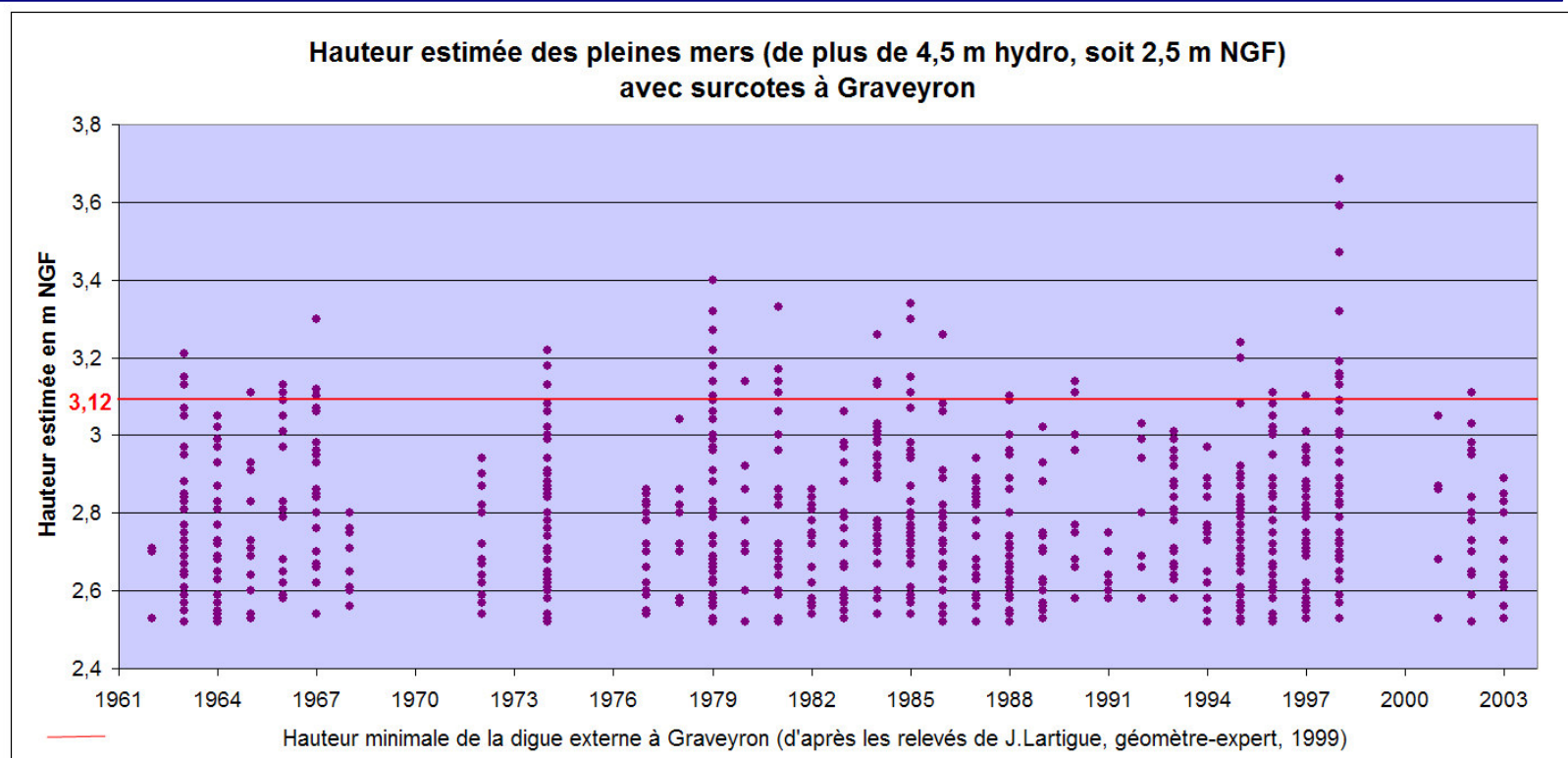
⇒ Une carte plus juste de l'extension de la submersion (1,90 m)



LE DOMAINE DE GRAVEYRON

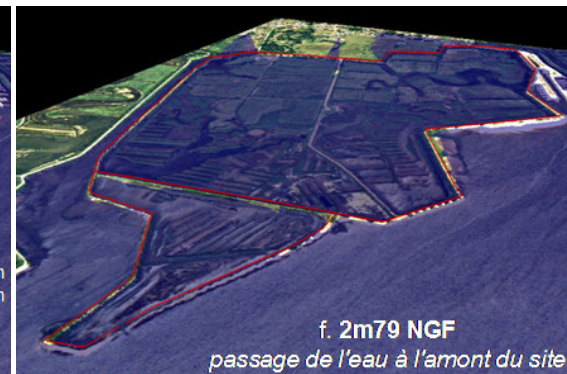
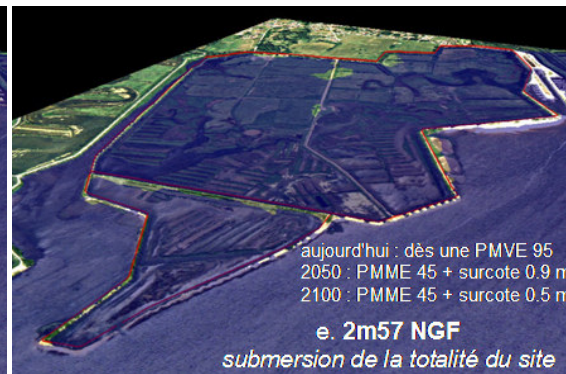
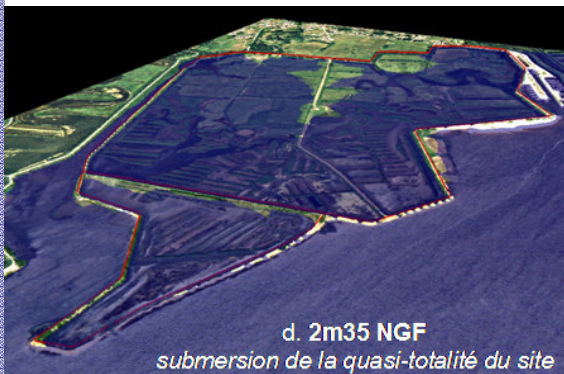
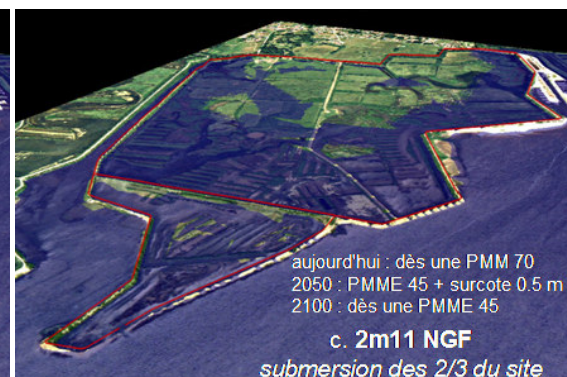
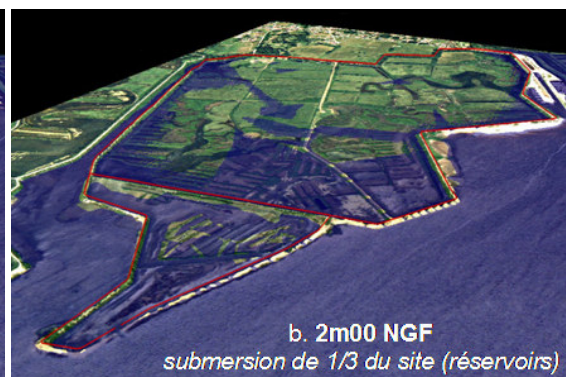
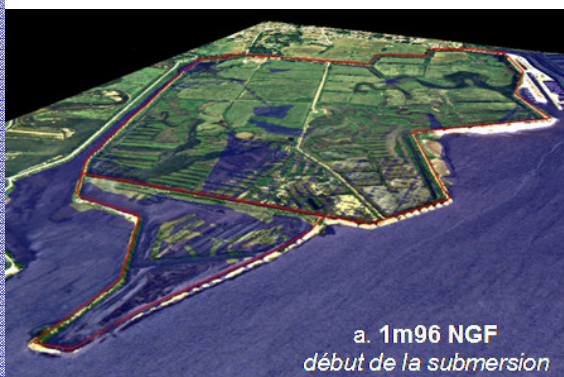


LE DOMAINE DE GRAVEYRON



<i>niveau de la mer en 2050 (+ 22 cm)</i>	<i>à Arcachon (marégraphe)</i>	<i>à Graveyron (l'Yavanc, 1995)</i>	<i>niveau de la mer en 2100 (+ 44 cm)</i>	<i>à Arcachon (marégraphe)</i>	<i>à Graveyron (l'Yavanc, 1995)</i>
PMME 45	1m64	1m79	PMME 45	1m86	2m01
PMM70	2m11	2m26	PMM70	2m33	2m48
PMVE 95	2m59	2m74	PMVE 95	2m81	2m96
Seuil de submersion : PMVE 110	2m98	3m13	Seuil de submersion : PMVE 107	2m98	3m13
PMVE 120	3m14	3m29	PMVE 120	3m36	3m51

LE DOMAINE DE GRAVEYRON



LA LAGUNE DE LA PALME (PERCEPTION)



Quelques réponses attendues :

- tempêtes davantage remarquées par **résidents permanents, résidents du bord de mer et personnes fréquentant depuis longtemps la lagune**
- seules les **tempêtes des dix dernières années** sont restées dans les mémoires.

Mais un décalage entre la réalité du risque et sa perception :

- quand tempêtes en mémoire (3/5e enq.) : **environ la moitié de dates erronées**
- **tempêtes les plus longues (2003) ou aux niveaux d'eau les plus hauts (1997) passées inaperçues**, au contraire de tempêtes *a priori* moins violentes (1999)
- submersions considérées comme « *normales* » pour 75 % des enquêtés, mais décrites comme des **événements impressionnants** :
 - par leurs manifestations physiques
 - par leurs effets sur la zone habitée
- **pas de perception spatialisée du risque**